

# NEWSLETTER NR 2/2019

## LOKALNA GRUPA DZIAŁANIA ZIEMI SIEDLECKIEJ



Lokalna Grupa Działania  
Ziemi Siedleckiej



**„Europejski Fundusz Rolny na rzecz Rozwoju Obszarów Wiejskich:  
Europa inwestująca w obszary wiejskie.”**

**Instytucja Zarządzająca PROW 2014-2020 - Minister Rolnictwa i Rozwoju Wsi.  
Publikacja opracowana przez Lokalną Grupę Działania Ziemi Siedleckiej,  
współfinansowana jest ze środków Unii Europejskiej w ramach działania 19.4  
„Wsparcie na rzecz kosztów bieżących i aktywizacji” PROW 2014-2020.**

Na terenie Ziemi Siedleckiej jest wiele do odkrycia...

**Dołącz do naszej gry!**

**10 gier terenowych i 81 skrytek cachowych  
w najatrakcyjniejszych miejscach Ziemi  
Siedleckiej czeka na odkrywców!**

**TEMATYKA DOSTĘPNYCH QUESTÓW:**

- "Dworskie Wątki w Mościbrodach"
- "Królewskim Targiem w Zbuczynie"
- "O cudach, Jadźwingach i Świętej Wodzie z Budziszyna"
- "Odkrywanie tajemnic Wodyń"
- "Opowieść o Reymontówce"
- "Pamiętka Konstytucji 3 Maja w Mokobodach"
- "Ścieżkami Historii w Mordach"
- "Śladami Marianów w Skórcu"
- "Śladami zagród gospodarzy w Nakorach"
- "Szlakami I Dywizji Piechoty Legionów"



Lokalna Grupa Działania  
Ziemi Siedleckiej

# NABORY WNIOSKÓW

# 2019

## UWAGA! Kolejne nabory wniosków w LGD ZS

Informujemy, że od 29 listopada 2019 roku Lokalna Grupa Działania Ziemi Siedleckiej rozpoczyna nabory wniosków z następujących zakresów tematycznych:

**NABÓR 10/2019** - „Tworzenie miejsc pracy dla osób z grup defaworyzowanych oraz podnoszenie ich kompetencji – nowoutworzone podmioty gospodarcze” - alokacja 300 000 zł

**NABÓR 11/2019** - „Tworzenie miejsc pracy dla osób z grup defaworyzowanych oraz podnoszenie ich kompetencji rozwijanie działalności gospodarczej przez PES lub tworzenie miejsc pracy dla osób z grup defaworyzowanych” – alokacja 500 000 zł

**NABÓR 12/2019** - „Tworzenie nowych podmiotów gospodarczych oraz podnoszenie kompetencji osób realizujących operacje w tym zakresie” – alokacja 600 000 zł

**NABÓR 13/2019** - „Rozwijanie działalności przez istniejące podmioty gospodarcze oraz podnoszenie kompetencji osób realizujących operacje w tym zakresie” – alokacja 900 000 zł

**NABÓR 14/2019** - „Wspieranie rozwoju organizacji pozarządowych oraz grup nieformalnych” – dotyczy tylko projektu pt. „Forum Inicjatyw Obywatelskich Ziemi Siedleckiej” – alokacja 100 000 zł

**Termin naborów: 29.11.2019-13.12.2019 r.**

Szczegóły dotyczące naborów są opublikowane na stronie [www.lgdsiedlce.pl](http://www.lgdsiedlce.pl) (zakładka PLIKI -> NABORY WNIOSKÓW 2019)

Zapraszamy do aplikowania o środki w ramach Strategii Rozwoju Lokalnego Kierowanego przez Społeczność na lata 2016-2023 LGD Ziemi Siedleckiej. Przypominamy, że wszyscy Beneficjenci mogą skorzystać z bezpłatnego doradztwa, które świadczą pracownicy LGD Ziemi Siedleckiej. W celu umówienia się na spotkanie doradcze prosimy o kontakt z biurem: tel. 25 633 01 39.



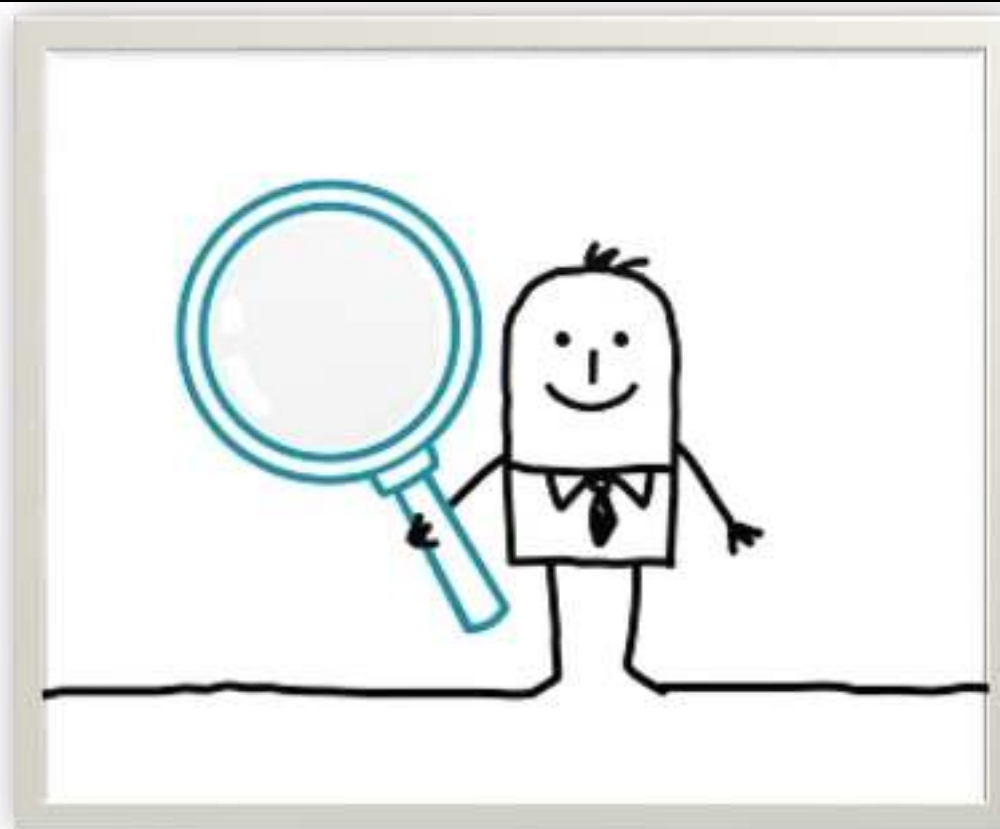
| Lp. | Nazwa kryterium oceny oraz szczegółowy opis sposobu oceny lub wymagań koniecznych do spełnienia danego kryterium  | Możliwe do uzyskania punkty za spełnienie kryterium  |
|-----|---|--|
| 1.  | <p><b>Wnioskodawca przed złożeniem wniosku skorzystał z doradztwa LGD (projekt został pozytywnie zaopiniowany przez Biuro LGD),</b></p> <p>Kryterium ma zapewnić wysoką jakość wniosków o przyznanie pomocy oraz gotowość projektów do realizacji w ramach LSR. Wnioski dobrze przygotowane, kompletne pod względem wymaganych załączników pozwolą na wyeliminowanie projektów, które nie są jeszcze dojrzałe i nie zostaną pozytywnie ocenione w ramach kontroli administracyjnej. Wnioskodawca ma możliwość jednokrotnego usunięcia braków w trakcie oceny wniosku przez SW, co oznacza, iż LGD ZS powinna dokonywać wyboru sposób projektów, które są gotowe do realizacji.</p> <p><u>Źródło informacji przy ocenie:</u></p> <p>Dokumentacja gromadzona w Biurze LGD ZS</p>  | <p><b>0 pkt.</b> – brak informacji o przeprowadzonych konsultacjach (nie są wliczane konsultacje telefoniczne).</p> <p><b>3 pkt.</b> – Wnioskodawca przed złożeniem wniosku skorzystał z doradztwa LGD ZS (konsultacje stacjonarne przeprowadzone przez Biuro LGD ZS) lub wziął udział w szkoleniu dotyczącym naboru, w którym złożono oceniany wniosek o udzielenie pomocy.</p> <p><b>6 pkt.</b> – Wnioskodawca przed złożeniem wniosku skorzystał z doradztwa LGD ZS (konsultacje stacjonarne przeprowadzone przez Biuro LGD ZS) i wziął udział w szkoleniu dotyczącym naboru, w którym złożono oceniany wniosek o udzielenie pomocy.</p>  |
| 2.  | <p><b>Tworzenie nowych miejsc w związku z:</b></p> <ul style="list-style-type: none"> <li>– <b>uruchamianiem działalności gospodarczej, lub</b></li> <li>– <b>rozwojem prowadzonej działalności gospodarczej, lub</b></li> <li>– <b>w związku z realizacją projektu niezwiązanego z tworzeniem lub rozwojem działalności gospodarczej.</b></li> </ul> <p>Kryterium ma zapewnić preferencje dla projektów generujących więcej nowych miejsc pracy (w przeliczeniu na pełne etaty średnioroczne).</p> <p>Dodatkowe punkty mogą uzyskać:</p> <ul style="list-style-type: none"> <li>- tzw. samozatrudnieni, jeśli w związku z premią na uruchamianie działalności gospodarczej w ramach operacji – utworzą dodatkowe miejsce/miejsca pracy dla innej niż wnioskodawca osoby/osób;</li> <li>- wnioskodawcy, którzy w związku z rozwijaniem działalności gospodarczej w ramach operacji, utworzą więcej niż 1 miejsce pracy przy kwocie dofinansowania do 100 tys. zł, więcej niż 2 miejsca przy kwocie</li> </ul> | <p><b>0 pkt.</b> – operacja nie jest związana z tworzeniem lub rozwojem działalności gospodarczej albo wnioskodawca nie planuje utworzenia w wyniku realizacji operacji dodatkowego miejsca pracy.</p> <p><b>6 pkt.</b> – operacja nie jest związana z uruchomieniem lub rozwojem działalności gospodarczej, jednak wnioskodawca zadeklarował utworzenie 1 miejsca pracy w przeliczeniu na pełne etaty średnioroczne lub jest PES, który zadeklarował utworzenie 1 miejsca pracy w przeliczeniu na pełne etaty średnioroczne.</p> <p><b>8 pkt.</b> – operacja jest związana z tworzeniem lub rozwojem działalności gospodarczej i wnioskodawca zadeklarował utworzenie wyższej od wymaganej liczby miejsc pracy uzależnionej od formy wsparcia (premia na rozpoczęcie działalności gospodarczej –2 miejsca pracy w przeliczeniu na pełne etaty średnioroczne) lub kwoty wsparcia (pomoc: do 100 tys. zł –2 miejsca pracy w przeliczeniu na pełne etaty średnioroczne, do 200 tys. zł – 4 miejsca pracy w przeliczeniu na pełne etaty średnioroczne, do 300 tys. zł –6 miejsc</p> |

|    |   |  |
|----|---|--|
|    | <p>dofinansowania do 200 tys. zł oraz więcej niż 3 miejsca pracy – przy kwocie dofinansowania do 300 tys. zł</p> <p>- wnioskodawcy, którzy w związku z realizacją operacji niezwiązanej z uruchomieniem lub rozwojem działalności gospodarczej utworzą 1 miejsce pracy.</p> <p><u>Źródło informacji przy ocenie:</u></p> <p>Wniosek o przyznanie pomocy wraz z załącznikami oraz Biznesplan, który uzasadnia utworzenie deklarowanej liczby miejsc pracy.</p>   | <p>pracy w przeliczeniu na pełne etaty średnioroczne)</p> <p>lub</p> <p>- operacja nie jest związana z uruchomieniem lub rozwojem działalności gospodarczej, jednak wnioskodawca zadeklarował utworzenie więcej niż 1 miejsca pracy w przeliczeniu na pełne etaty średnioroczne.</p>   |
| 3. | <p><b>Projekt zakłada zawiązywanie partnerstw lub nawiązywanie współpracy w celu realizacji operacji.</b></p> <p>Kryterium promuje operacje, których realizacja jest uwarunkowana zawianiem partnerstwa lub nawiązaniem współpracy, pomiędzy co najmniej dwoma podmiotami lub sektorami w celu realizacji operacji.</p> <p><u>Źródło informacji przy ocenie:</u></p> <p>Wniosek o przyznanie pomocy wraz z załącznikami.</p> <p>Opis sposobu współpracy z podmiotem/podmiotami w związku z realizacją operacji, o dofinansowanie której ubiega się wnioskodawca i np. zawarte porozumienie, umowa o współpracy lub list intencyjny.</p>                   | <p><b>0 pkt.</b> – projekt nie zakłada współpracy.</p> <p><b>3 pkt.</b> – projekt zakłada współpracę między dwoma podmiotami w ramach jednego sektora (społeczny, gospodarczy, publiczny).</p> <p><b>6 pkt.</b> – projekt zakłada współpracę między dwoma podmiotami w ramach różnych sektorów (społeczny, gospodarczy, publiczny).</p>  |
| 4. | <p><b>Wnioskodawca należy do grupy defaworyzowanej lub wnioskodawca zatrudni osobę z grupy defaworyzowanej.</b></p> <p>Do grup defaworyzowanych należą długotrwale bezrobotni (pozostający bez pracy powyżej 12 miesięcy), kobiety powracające na rynek -pracy po przerwie związanej z macierzyństwem, osoby 50+ oraz osoby do 30 roku życia).</p> <p>Preferowane będą operacje związane z uruchomieniem działalności gospodarczej przez osoby z grup defaworyzowanych w ramach LSR (samozatrudnienie).</p> <p>Kolejne preferencje związane są z rozwijaniem działalności gospodarczej, w przypadku, których wnioskodawca wykaże możliwość utworzenia</p> | <p><b>0 pkt.</b> – brak wpływu operacji na grupę defaworyzowaną na obszarze LSR ZS</p> <p><b>4 pkt.</b> – realizacja projektu pozwoli na utworzenie minimum jednego miejsca pracy w przeliczeniu na pełne etaty średnioroczne dla osoby należącej do grupy defaworyzowanej lub projekt oddziałuje na zatrudnienie w ramach grup defaworyzowanych lub z projektu będą korzystać grupy defaworyzowane.</p> <p><b>6 pkt.</b> – wnioskodawca należy do grupy defaworyzowanej i w wyniku realizacji projektu uzyska samozatrudnienie.</p> |

|    |  |  |
|----|--|--|
|    | <p>miejsca pracy w przeliczeniu na pełne etaty średnioroczne dla osoby/osób należącej/należących do grupy defaworyzowanej.</p> <p><u>Źródło informacji przy ocenie:</u></p> <p>Dokumenty potwierdzające, iż wnioskodawca należy do grupy defaworyzowanej (dokumenty potwierdzające wiek, zaświadczenie o wysokości składek ZUS/oświadczenie, zaświadczenie z urzędu pracy) lub zatrudni osobę/osoby należącą/należące do grupy defaworyzowanej (złoży we wniosku stosowną deklarację).</p>   |  |
| 5. | <p><b>Innowacyjność projektu.</b></p> <p>Preferowane będą projekty innowacyjne, gdzie innowacyjność jest rozumiana, jako ulepszenie samego produktu, procesu, usługi maszyn lub urządzeń, metody marketingowej, zastosowanej technologii, organizacji pracy, które podmiot ubiegający się o przyznanie pomocy opracował jako pierwszy lub zastosował, korzystając z doświadczeń innych podmiotów, w zależności od obszaru, który ten projekt obejmuje.</p> <p><u>Źródło informacji przy ocenie:</u></p> <p>Wniosek o przyznanie pomocy wraz z załącznikami, dostępna literatura oraz dobre praktyki w zakresie projektów innowacyjnych wspieranych ze środków publicznych.</p> | <p><b>0 pkt.</b> – brak innowacyjności lub innowacyjność operacji na poziomie mniejszym niż obszar gminy członkowskiej LGD ZS.</p> <p><b>2 pkt.</b> – innowacyjność operacji na poziomie gminy członkowskiej LGD ZS.</p> <p><b>4 pkt.</b> – innowacyjność operacji na poziomie co najmniej obszaru LGD ZS.</p> |
| 6. | <p><b>Wpływ operacji na poprawę stanu środowiska naturalnego lub klimatu obszaru LSR.</b></p> <p>Preferowane będą projekty ograniczające niekorzystne oddziaływanie na środowisko naturalne lub służące oszczędności zasobów, energii, wody. Projekty mające pozytywny wpływ na stan środowiska naturalnego lub klimatu obszaru LSR ZS, np. zmniejszające emisję zanieczyszczeń lub promieniowania, emisję hałasu, itp.</p> <p><u>Źródło informacji przy ocenie:</u></p> <p>Wniosek o przyznanie pomocy wraz z załącznikami.</p>   | <p><b>0 pkt.</b> – operacja ma neutralny wpływ na stan środowiska naturalnego lub klimatu obszaru LSR ZS.</p> <p><b>4 pkt.</b> – operacja pozytywnie wpływa na poprawę stanu środowiska naturalnego lub klimatu obszaru LSR ZS.</p>  |

|    |  |   |
|----|--|---|
| 7. | <p><b>Wnioskodawca zaangażuje wyższe niż wymagane środki finansowe w realizację projektu.</b></p> <p>W przypadku projektów, w których wkład własny wnioskodawcy jest wyższy, niż wymagany – intensywność pomocy będzie niższa niż określona w LSR. W ramach kryterium oceniana będzie wielkość zaangażowanych środków własnych wnioskodawcy w realizację projektu. W przypadku jsfp poziom dofinansowania został określony na najniższym i stałym poziomie, konieczne jest również uwzględnienie tego faktu w ramach preferencji.</p> <p><u>Źródło informacji przy ocenie:</u></p> <p>Wniosek o przyznanie pomocy wraz z załącznikami.</p> | <p><b>0 pkt.</b> – wnioskodawca deklaruje wkład własny na minimalnym wymaganym poziomie.</p> <p><b>2 pkt.</b> – deklarowany wkład własny wnioskodawcy jest wyższy od minimalnego o co najmniej 5 do 10 punktów procentowych (włącznie).</p> <p><b>4 pkt.</b> – deklarowany wkład własny wnioskodawcy jest wyższy od minimalnego powyżej 10 do 15 punktów procentowych (włącznie).</p> <p><b>6 pkt.</b> – deklarowany wkład własny wnioskodawcy jest wyższy od minimalnego powyżej 15 do 20 punktów procentowych.</p> <p><b>8 pkt.</b> – deklarowany wkład własny wnioskodawcy jest wyższy od minimalnego powyżej 20 punktów procentowych.</p> |
| 8. | <p><b>Wpływ operacji na realizację celów głównych i szczegółowych LSR, przez osiągnięcie zaplanowanych w LSR wskaźników.</b></p> <p>Kryterium preselekcyjne – jeśli operacja nie wpływa na realizację celów głównych i szczegółowych LSR, przez osiągnięcie zaplanowanych w LSR wskaźników nie może podlegać finansowaniu.</p> <p>Preferuje się operacje przyczyniające się do osiągnięcia większej liczby celów oraz wpływające na realizację większej liczby wskaźników.</p> <p><u>Źródło informacji przy ocenie:</u></p> <p>Wniosek o przyznanie pomocy w załącznikami.</p>   | <p><b>0 pkt.</b> – operacja wpływa na realizację jednego celu ogólnego i szczegółowego LSR oraz jednego wskaźnika.</p> <p><b>6 pkt.</b> – operacja wpływa na realizację więcej niż jednego celu ogólnego oraz więcej niż jednego celu szczegółowego LSR i większej liczby wskaźników.</p>   |
| 9. | <p><b>Lokalizacja projektu.</b></p> <p>W celu zrównoważonego rozwoju LSR preferuje się projekty realizowane w miejscowościach zamieszkałych przez mniejszą liczbę mieszkańców.</p> <p><u>Źródło informacji przy ocenie:</u></p> <p>Wniosek o przyznanie pomocy oraz najnowsze Dane GUS. (spis powszechny lub zaświadczenie z gminy)</p>  | <p><b>0 pkt.</b> – miejsce realizacji projektu to miejscowość licząca powyżej 5 tys. mieszkańców.</p> <p><b>2 pkt.</b> – miejsce realizacji projektu – miejscowość licząca od 1 do 5 tys. mieszkańców (włącznie).</p> <p><b>4 pkt.</b> – miejsce realizacji projektu to miejscowość licząca od 0,5 tys. do 1 tys. mieszkańców.</p> <p><b>6 pkt.</b> – miejsce realizacji projektu to miejscowość licząca poniżej 0,5 tys. mieszkańców.</p>  |

|     |   |   |
|-----|---|---|
| 10. | <p><b>Czas realizacji operacji.</b></p> <p>Preferuje się operacje o krótszym okresie realizacji.</p> <p>Źródło informacji przy ocenie:</p> <p>- oświadczenie wnioskodawcy o planowanym terminie złożenia wniosku o płatność.</p>  | <p><b>0 pkt.</b> – okres realizacji operacji powyżej 12 miesięcy.</p> <p><b>5 pkt.</b> – okres realizacji operacji do 12 miesięcy.</p> <p><b>10 pkt.</b> – okres realizacji operacji do 9 miesięcy.</p> |
| 11. | <p><b>Miejsce zamieszkania/siedziba na obszarze objętym LSR ZS.</b></p> <p>Preferuje się wnioskodawców, którzy są związani z obszarem LSR ZS dłużej niż 12 miesięcy.</p> <p>Źródła informacji przy ocenie:</p> <p>Dokumenty złożone wraz z wnioskiem o przyznanie pomocy lub dostępne rejestry: CEIDG, KRS, inne, które potwierdzają spełnienie powyższego kryterium.</p> | <p><b>0 pkt.</b> – poniżej roku.</p> <p><b>3 pkt.</b> – powyżej roku, nie więcej niż 2 lata.</p> <p><b>6 pkt.</b> – powyżej dwóch lat.</p>  |







Weszło w życie Rozporządzenie Ministra Rolnictwa i Rozwoju Wsi z dnia 8 października 2019 r. zmieniające rozporządzenie w sprawie szczegółowych warunków i trybu przyznawania pomocy finansowej w ramach poddziałania "Wsparcie na wdrażanie operacji w ramach strategii rozwoju lokalnego kierowanego przez społeczność" objętego Programem Rozwoju Obszarów Wiejskich na lata 2014-2020. Tekst dostępny [tutaj](#).  
(Dz.U. 2019 poz. 2023)

Samorząd Województwa Mazowieckiego zaakceptował zaktualizowane dokumenty: LSR na lata 2016-2023, Regulamin Rady Lokalnej Grupy Działania Ziemi Siedleckiej, Procedury wyboru i oceny operacji w ramach LSR, Harmonogram naborów wniosków o udzielenie wsparcia na wdrażanie operacji w ramach LSR .

W dniu 29 października 2019 roku został podpisany, w tym zakresie, aneks do umowy ramowej nr 00010-6933-UM0710012/16 z dnia 17.05.2016 r. z Samorządem Województwa Mazowieckiego z siedzibą w Warszawie. Dokument znajduje się na stronie internetowej LGD Ziemi Siedleckiej – [www.lgdsiedlce.pl](http://www.lgdsiedlce.pl), zakładka: Pliki- Dokumenty LSR.

Strategia Rozwoju Lokalnego  
Kierowanego przez Społeczność

Zmiany ↑

LOKALNA STRATEGIA ROZWOJU



# Lokalna Grupa Działania Ziemi Siedleckiej

Adres: Stary Krzesk 62  
08-111 Krzesk

Biuro w Siedlcach:  
ul. Chopina 10, 08-110 Siedlce  
tel./fax 25/ 633 01 39  
e-mail: [biuro@lgdsiedlce.pl](mailto:biuro@lgdsiedlce.pl)

**Biuro czynne od poniedziałku do piątku w godzinach 8.00-16.00**



Lokalna Grupa Działania  
Ziemi Siedleckiej

[www.lgdsiedlce.pl](http://www.lgdsiedlce.pl) | [facebook.com/lgdsiedlce](https://facebook.com/lgdsiedlce)

