



„Europejski Fundusz Rolny na rzecz Rozwoju Obszarów Wiejskich: Europa inwestująca w obszary wiejskie”

	operacje w tym zakresie	<p>3. Rozwój działań wykorzystujących OZE lub wdrażanie nowych rozwiązań technologicznych przyjaznych dla środowiska lub klimatu.</p> <p>4. Wspieranie działań w kierunku rozwoju usług, a także drobnej wytwórczości, podnoszenia kompetencji pracowników.</p> <p>5. Rozwój działań wykorzystujących odnawialne źródła energii lub ulepszanie istniejących lub wdrażanie nowych rozwiązań technologicznych przyjaznych dla środowiska lub klimatu.</p>	<ul style="list-style-type: none">• Współpraca (19.3)	
2. Promocja współpracy i przedsiębiorczości społecznej	II.2.1) Tworzenie miejsc pracy dla osób z grup defaworyzowanych oraz podnoszenie ich kompetencji	<p>1. Wsparcie tworzenia miejsc pracy dla osób z grup defaworyzowanych: długotrwale bezrobotni, 50+, kobiety powracające na rynek pracy, osoby do 30 roku życia, w szczególności poprzez:</p> <p>a) tworzenie nowych podmiotów ekonomii społecznej, np. spółdzielni socjalnych, zakładów aktywności zawodowej, itd.,</p> <p>b) rozwijanie działalności istniejących PES,</p> <p>c) podnoszenie kompetencji osób z grup defaworyzowanych, związanych z tworzeniem dla nich miejsc pracy.</p> <p>2. Tworzenie nowych podmiotów gospodarczych lub wspieranie istniejących.</p>	<p>Wspierany zakres operacji (19.2):</p> <ul style="list-style-type: none">• Podejmowanie działalności gospodarczej• Rozwijanie działalności gospodarczej <p>Sposób realizacji:</p> <ul style="list-style-type: none">• Operacje konkursowe oraz• Operacje własne• Aktywizacja (19.4)• Współpraca (19.3)	<p>W ramach przedsięwzięcia wspierane będą głównie operacje z zakresu podejmowania i rozwijania działalności gospodarczych. Preferowane będą operacje realizowane / wspierające przedstawicieli wskazanych grup defaworyzowanych. Promowane będzie podejście partnerskie na rzecz przedsiębiorczości społecznej.</p>



„Europejski Fundusz Rolny na rzecz Rozwoju Obszarów Wiejskich: Europa inwestująca w obszary wiejskie”

III. Zwiększenie atrakcyjności turystycznej obszaru LGD ZS oraz poprawa jakości życia jego mieszkańców				
1. Wsparcie dla rozwoju infrastruktury kulturalnej, turystycznej i rekreacyjnej oraz zwiększenie wykorzystania OZE	III.1.1) Wpieranie działań polegających na budowie lub modernizacji i adaptacji obiektów użyteczności publ. lub zmianie zagospodarowywania przestrzeni publ. lub zwiększeniu wykorzystania OZE	1. Rozbudowa i uatrakcyjnienie lokalnej infrastruktury kulturalnej, turystycznej i rekreacyjnej (place zabaw, siłownie zewnętrzne, boiska, itd.). 2. Wpieranie działań obejmujących budowę, modernizację i wyposażenie podmiotów działających w sferze kultury, turystyki i rekreacji. 3. Wsparcia działań, polegających na zwiększeniu wykorzystania odnawialnych źródeł energii w przestrzeni publicznej.	Wspierany zakres operacji (19.2): <ul style="list-style-type: none">• Budowa lub przebudowa ogólnodostępnej i niekomercyjnej infrastruktury turystycznej lub rekreacyjnej, lub kulturalnej• Zachowanie dziedzictwa lokalnego Sposób realizacji: <ul style="list-style-type: none">• Projekty konkursowe• Operacje własne• Aktywizacja (19.4)• Współpraca (19.3)	W ramach przedsięwzięcia wpieranie będą projekty polegające na budowie lub modernizacji i adaptacji obiektów użyteczności publicznej lub zmianie zagospodarowywania przestrzeni publicznej lub zwiększeniu wykorzystania odnawialnych źródeł energii. Ważną częścią przedsięwzięcia będą operacje polegające na rozbudowie i uatrakcyjnieniu lokalnej infrastruktury kulturalnej, turystycznej i rekreacyjnej (place zabaw, siłownie zewnętrzne, boiska, itd.). W realizacji przedsięwzięcia promowane będzie podejście partnerskie na trwałości projektów.
	III.1.2) Wpieranie działań polegających na poprawie dostępności komunikacyjnej.	1. Wpieranie operacji w zakresie infrastruktury drogowej w zakresie włączenia społecznego, które: a) umożliwiają połączenie obiektów użyteczności publicznej, w których są świadczone usługi społeczne, zdrowotne, opiekuńczo-wychowawcze lub edukacyjne dla ludności lokalnej, z siecią dróg publicznych albo b) skracają dystans lub czas dojazdu do tych obiektów.	Wspierany zakres operacji (19.2): <ul style="list-style-type: none">• budowa lub przebudowa publicznych dróg gminnych lub powiatowych, które: a) umożliwiają połączenie obiektów użyteczności publicznej, w których są świadczone usługi społeczne, zdrowotne, opiekuńczo-wychowawcze lub edukacyjne dla ludności lokalnej, z siecią dróg publicznych albo b) skracają dystans lub czas dojazdu do tych obiektów Sposób realizacji: <ul style="list-style-type: none">• Projekty konkursowe• Operacje własne• Aktywizacja (19.4)• Współpraca (19.3)	W ramach Przedsięwzięcia wspierane będą operacje beneficjentów gmin lub powiatów.



„Europejski Fundusz Rolny na rzecz Rozwoju Obszarów Wiejskich: Europa inwestująca w obszary wiejskie”

2. Tworzenie i rozwijanie oferty obszaru LGD ZS oraz jego promocja	III.2.1) Tworzenie i rozwijanie oferty obszaru w oparciu o bazę rekreacyjno-kulturalną	1. Rozwój usług turystycznych w oparciu o lokalne zasoby historyczne, przyrodnicze i kulturowe (oznakowanie zabytków, tablice informacyjne, izby pamięci, muzea, ścieżki edukacyjne itd.) 2. Wspieranie działań, służących budowaniu zintegrowanego systemu informacji turystycznej, w szczególności poprzez utworzenie platformy internetowej, która będzie sieciowała informacje turystyczne obszaru; tworzenie pakietów turystycznych, itp. 3. Wspieranie działań promocyjnych, dotyczących produktów lokalnych (organizacja i udział w targach turystycznych, targach lokalnych, imprezach, giełdach produktów, itp.)	Wspierany zakres operacji (19.2): <ul style="list-style-type: none">• Budowa lub przebudowa ogólnodostępnej niekomercyjnej infrastruktury turystycznej i rekreacyjnej• Promowanie obszaru objętego LSR, w tym produktów lub usług lokalnych. Sposób realizacji: <ul style="list-style-type: none">• Operacje konkursowe• Projekty współpracy oraz• Aktywizacja (19.4)• Operacje własne• Współpraca (19.3)	Przedsięwzięcie to będzie miało charakter zintegrowany i w jego ramach realizowane będą zarówno operacje z zakresu rozwoju lokalnej infrastruktury turystycznej, jak i rozwoju usług turystycznych. Szczególny nacisk położony zostanie na rozwijanie lokalnego systemu szlaków turystycznych, w tym rowerowych, pieszych, kajakowych oraz konnych oraz form aktywnej turystyki. W w/w obszarach realizowane będą projekty współpracy. W realizacji przedsięwzięcia zakłada się udział podmiotów reprezentujących 3 sektory (publiczny, gospodarczy i społeczny) oraz mieszkańców. Promowane będzie podejście partnerskie na rzecz tworzenia i rozwijania oferty obszaru LGD ZS oraz jego promocji.
		4. Rozwój systemu szlaków turystycznych oraz ścieżek rekreacyjno-edukacyjnych (np. przyrodnicze, historyczne, kulinarne, questing, geocaching, szlaki tematyczne, itp.) 5. Opracowanie oraz druk map, przewodników i informatorów turystycznych, itp. 6. Wyznaczanie, oznakowywanie tras turystycznych (rowerowych, pieszych, konnych, wodnych i innych) oraz wdrażanie projektów edukacyjnych i poznawczych, w szczególności innowacyjnych.		



„Europejski Fundusz Rolny na rzecz Rozwoju Obszarów Wiejskich: Europa inwestująca w obszary wiejskie”

		7. Wspieranie działań, służących zagospodarowaniu turystycznemu rzek: Liwiec, Świder i Kostrzyń. 8. Wspieranie działań, związanych z rozwojem kadr turystyki.		
	III.2.2) Upowszechnianie wiedzy o obszarze	1. Organizacja i wspieranie wydarzeń kulturalno-rozrywkowych (festiwale, festyny, rajdy, warsztaty, itp.), w szczególności mających na celu podniesienie wiedzy na temat historii, kultury, kulinariów, przyrody, ochrony środowiska lub zmian klimatycznych, ekologii oraz innowacji gmin wchodzących w skład obszaru.	Wspierany zakres operacji (19.2): <ul style="list-style-type: none"> • Promowanie obszaru objętego LSR, w tym produktów lub usług lokalnych. Sposób realizacji: <ul style="list-style-type: none"> • Operacje konkursowe • Projekty współpracy oraz • Operacje własne • Aktywizacja (19.4) • Współpraca (19.3) 	W ramach tego przedsięwzięcia realizowane będą projekty, polegające na organizacji wydarzeń kulturalno-rozrywkowych (festiwale, festyny, rajdy, warsztaty, itp.), w szczególności mających na celu wzrost wiedzy mieszkańców i turystów na temat historii, kultury, kulinariów, przyrody, ochrony środowiska lub zmian klimatycznych, ekologii oraz innowacji gmin wchodzących w skład obszaru. W ramach tego przedsięwzięcia realizowane będzie również zadanie „Punkt informacji turystycznej/Centrum informacji Ziemi Siedleckiej”, polegające na promocji obiektów i miejsc należących do lokalnego dziedzictwa historycznego, kulturowego i turystycznego obszaru LGD Ziemi Siedleckiej.

Źródło: Opracowanie własne

Tabela 20 Wskaźniki

1.0	CEL OGÓLNY 1	Wzmocnienie kapitału społecznego oraz zachowanie dziedzictwa lokalnego
2.0	CEL OGÓLNY 2	Rozwój lokalnej przedsiębiorczości oraz wzrost zatrudnienia
3.0	CEL OGÓLNY 3	Zwiększenie atrakcyjności turystycznej obszaru LGD ZS oraz poprawa jakości życia jego mieszkańców
1.1	CELE SZCZEGÓŁOWE	Kształtowanie tożsamości lokalnej w szczególności poprzez zachowanie dziedzictwa przyrodniczego, historycznego i kulturowego
1.2		Aktywizacja i integracja mieszkańców oraz poprawa samoorganizacji i zarządzania na poziomie społeczności lokalnych
2.1		Rozwój przedsiębiorczości w oparciu o lokalne zasoby z zachowaniem zasad ochrony środowiska
2.2		Promocja współpracy i przedsiębiorczości społecznej
3.1		Wsparcie dla rozwoju infrastruktury kulturalnej, turystycznej i rekreacyjnej oraz zwiększenie wykorzystania odnawialnych źródeł energii
3.2		Tworzenie i rozwijanie oferty obszaru LGD ZS oraz jego promocja



„Europejski Fundusz Rolny na rzecz Rozwoju Obszarów Wiejskich: Europa inwestująca w obszary wiejskie”

Wskaźniki oddziaływania dla celu ogólnego		Jednostka miary	stan początkowy 2015 Rok	plan 2024 rok	Źródło danych/sposób pomiaru
W1.0	Wzmocnienie kapitału społecznego w kształtowaniu i rozwoju obszaru LGD ZS				
	- Wskaźnik III sektora (liczba organizacji pozarządowych w przeliczeniu na 10000 tys. mieszkańców) - Poziom znajomości dziedzictwa przyrodniczego, historycznego i kulturowego obszaru LGD ZS	szt. % mieszk.	23,62 0	27,50 5	Dane statystyczne GUS /dane z gmin Badania ankietowe
W2.0	Wsparcie rozwoju gospodarczego obszaru LGD ZS - Wskaźnik przedsiębiorczości (liczba podmiotów gospodarczych w systemie REGON na 10 tys. mieszkańców)	szt.	669,57	676,44	Dane statystyczne GUS
W3.0	Wzmocnienie potencjału turystycznego obszaru LGD ZS				
	- Liczba osób korzystających z infrastruktury kulturalnej, turystycznej i rekreacyjnej - Poziom wzrostu wiedzy o obszarze LGD ZS	osoba % mieszk.	0 0	10000 5	Dokumentacja LGD ZS, dane z gmin, GUS/ pomiar liczby użytkowników/ informacja /ankieta Beneficjenta Informacja /ankieta Beneficjenta
Wskaźniki rezultatu dla celów szczegółowych		Jednostka miary	stan początkowy 2015 Rok	plan 2024 rok	Źródło danych/sposób pomiaru
W1.1	Liczba osób korzystających z inicjatyw w zakresie ochrony środowiska	osoba	0	1250	Informacja /ankieta Beneficjenta/dane LGD ZS (zebrane przy pomocy obserwacji i badań ankietowych)
	Liczba osób korzystających z rewitalizowanych obiektów	osoba	0	5150	Informacja /ankieta Beneficjenta/dane LGD ZS (zebrane przy pomocy obserwacji i badań ankietowych)
W1.2	Liczba organizacji pozarządowych i grup nieformalnych, które otrzymały wsparcie	osoba	0	70	Dane LGD ZS z monitoringu (zebrane przy pomocy obserwacji i badań ankietowych)/ informacja /ankieta Beneficjenta
	Liczba partnerstw/inicjatyw partnerskich	szt.	0	15	Dane LGD ZS z monitoringu/informacja /ankieta Beneficjenta
	Liczba nowych inicjatyw w istniejących organizacjach pozarządowych	szt.	0	23	Dane LGD ZS z monitoringu/ informacja /ankieta Beneficjenta



„Europejski Fundusz Rolny na rzecz Rozwoju Obszarów Wiejskich: Europa inwestująca w obszary wiejskie”

	Liczba nowopowstałych organizacji pozarządowych/grup nieformalnych	szt.	0	20	Dane LGD ZS z monitoringu/ informacja /ankieta Beneficjenta
	Liczba nowych inicjatyw w istniejących grupach nieformalnych.	szt.	0	19	Dane LGD ZS z monitoringu/ informacja/ankieta Beneficjenta
W2.1	Liczba utworzonych nowych miejsc pracy	szt.	0	50	Dane LGD ZS z monitoringu/ informacja /ankieta Beneficjenta
	Liczba nowopowstałych podmiotów gospodarczych	szt.	0	50	Dane LGD ZS z monitoringu/ informacja /ankieta Beneficjenta
W2.2	Liczba podmiotów gospodarczych, utworzonych przez osoby z grup defaworyzowanych/zatrudniających osoby z grup defaworyzowanych	szt.	0	13	Dane LGD ZS z monitoringu/ informacja /ankieta Beneficjenta
	Liczba nowych miejsc pracy dla osób z grup defaworyzowanych lub w PES	szt.	0	1	Dane LGD ZS z monitoringu/ informacja /ankieta Beneficjenta
W3.1	Liczba osób korzystających z nowopowstałych lub zmodernizowanych obiektów infrastruktury kulturalnej, rekreacyjnej i sportowej.	osoba	0	2500	Dane LGD ZS (zebrane przy pomocy obserwacji i badań ankietowych)/ informacja /ankieta Beneficjenta
	Liczba osób korzystających z infrastruktury drogowej w zakresie włączenia społecznego	osoba	0	820	Dane LGD ZS z monitoringu/ informacja /ankieta Beneficjenta
W3.2	Liczba osób biorących udział w wydarzeniach kulturalno-rozrywkowych (festiwale, festyny, rajdy, warsztaty, itp.), w szczególności mających na celu podniesienie wiedzy na temat historii, kultury, kulinariów, przyrody, ochrony środowiska lub zmian klimatycznych, ekologii oraz innowacji gmin wchodzących w skład obszaru.	osoba	0	400	Dane LGD ZS (zebrane przy pomocy obserwacji i badań ankietowych)/ informacja /ankieta Beneficjenta
W3.2	Liczba podmiotów gospodarczych, uczestniczących we współpracy	szt.	0	2	Dane LGD ZS z monitoringu/ informacja /ankieta Beneficjenta
W3.2	Liczba nowych produktów lokalnych	szt.	0	3	Dane LGD ZS z monitoringu/ informacja /ankieta Beneficjenta
W3.2	Liczba nowych form aktywnej turystyki	szt.	0	10	Dane LGD ZS z monitoringu/ informacja /ankieta Beneficjenta
W3.2	Liczba osób korzystających z nowych form aktywnej turystyki	osoba	0	2000	Dane LGD ZS z monitoringu/ informacja /ankieta Beneficjenta
W3.2	Liczba sieci w zakresie usług turystycznych	szt.	0	1	Dane LGD ZS z monitoringu/ informacja /ankieta Beneficjenta



„Europejski Fundusz Rolny na rzecz Rozwoju Obszarów Wiejskich: Europa inwestująca w obszary wiejskie”

W3.2	Liczba zrealizowanych projektów współpracy, w tym współpracy międzynarodowej	szt.	0	6	Dokumentacja LGD ZS			
Przedsięwzięcia	Grupy docelowe	Sposób realizacji (konkurs, projekt grantowy, operacja własna, projekt współpracy, aktywizacja itp.)	Wskaźniki produktu					
			Nazwa	Jednostka miary	Wartość		Źródło danych/sposób pomiaru	
					początkowa 2015 rok	końcowa 2024 rok		
1.1.1	Wspieranie ochrony środowiska poprzez inicjatywy proekologiczne i chroniące lokalne zasoby przyrodnicze	Jspf, przedsiębiorcy, organizacje pozarządowe (NGO) ¹³ , inni ¹⁴	Konkurs, operacja własna, projekt współpracy, aktywizacja	Liczba inicjatyw w zakresie ochrony środowiska.	szt.	0	5	Dane LGD ZS z monitoringu/ informacja /ankieta Beneficjenta
		Jspf, przedsiębiorcy, organizacje pozarządowe (NGO), inni, LGD	Konkurs, operacja własna, projekt współpracy, aktywizacja	Liczba utworzonych Centrów Informacji Przyrodniczej dla obszaru LGD ZS	szt.	0	1	Dane LGD ZS z monitoringu/ informacja /ankieta Beneficjenta
1.1.2	Wspieranie działań polegających na rewitalizacji obiektów i miejsc należących do lokalnego dziedzictwa historycznego i kulturowego.	Jspf, przedsiębiorcy, organizacje pozarządowe (NGO), inni	Konkurs, operacja własna, projekt współpracy, aktywizacja	Liczba zrewitalizowanych obiektów i miejsc dziedzictwa historycznego i kulturowego	szt.	0	19	Dane LGD ZS z monitoringu/ informacja /ankieta Beneficjenta
1.2.1	Aktywizacja i integracja społeczności lokalnych oraz rozwój współpracy międzysektorowej	Jspf, przedsiębiorcy, organizacje pozarządowe (NGO), inni	Konkurs, operacja własna, projekt współpracy, aktywizacja	Liczba inicjatyw aktywizujących społeczność lokalną	szt.	0	5	Dane LGD ZS z monitoringu/ informacja /ankieta Beneficjenta

¹³ Organizacje pozarządowe oraz podmioty wymienione w art. 3 ust. 3 ustawy o działalności pożytku publicznego i o wolontariacie, zwane dalej NGO

¹⁴ Inne podmioty i osoby, wymienione w § 3 ust. 1-4 Rozporządzenia MRiRW z dnia 24 września 2015 r. w sprawie szczegółowych warunków i trybu przyznawania pomocy finansowej w ramach poddziałania „Wsparcie na wdrażanie operacji w ramach strategii rozwoju lokalnego kierowanego przez” objętego Programem Rozwoju Obszarów Wiejskich na lata 2014–2020



„Europejski Fundusz Rolny na rzecz Rozwoju Obszarów Wiejskich: Europa inwestująca w obszary wiejskie”

1.2.2	Wspieranie rozwoju organizacji pozarządowych oraz grup nieformalnych	Jsfp, przedsiębiorcy, organizacje pozarządowe (NGO), inni	Konkurs, operacja własna, projekt współpracy, aktywizacja	Liczba operacji wspierających organizacje pozarządowe i grupy nieformalne	szt.	0	3	Dane LGD ZS z monitoringu/ informacja /ankieta Beneficjenta
2.1.1	Tworzenie nowych podmiotów gospodarczych oraz podnoszenie kompetencji osób realizujących operacje w tym zakresie	Mieszkańcy	Konkurs, operacja własna, projekt współpracy, aktywizacja	Liczba nowopowstałych podmiotów gospodarczych	szt.	0	50	Dane LGD ZS z monitoringu/ informacja /ankieta Beneficjenta
2.1.2	Rozwijanie działalności przez istniejące podmioty gospodarcze oraz podnoszenie kompetencji osób realizujących operacje w tym zakresie	Przedsiębiorcy, organizacje pozarządowe prowadzące działalność gospodarczą	Konkurs, operacja własna, projekt współpracy, aktywizacja	Liczba operacji, polegających na rozwijaniu dział. gospodarczej	osoba	0	22	Dane LGD ZS z monitoringu/ informacja /ankieta Beneficjenta
2.2.1	Tworzenie miejsc pracy dla osób z grup defaworyzowanych oraz podnoszenie ich kompetencji	Osoby z grup defaworyzowanych	Konkurs, operacja własna, projekt współpracy, aktywizacja	Liczba nowoutworzonych podmiotów gospodarczych przez osoby z grup defaworyzowanych	osoba	0	13	Dane LGD ZS z monitoringu/ informacja /ankieta Beneficjenta
2.2.1	Tworzenie miejsc pracy dla osób z grup defaworyzowanych oraz podnoszenie ich kompetencji	Przedsiębiorcy PES-y	Konkurs, operacja własna, projekt współpracy, aktywizacja	Liczba operacji, polegających na rozwijaniu dział. gospodarczej rzez PES lub tworzeniu miejsc pracy dla osób z grup defaworyzowanych	osoba	0	1	Dane LGD ZS z monitoringu/ informacja /ankieta Beneficjenta



„Europejski Fundusz Rolny na rzecz Rozwoju Obszarów Wiejskich: Europa inwestująca w obszary wiejskie”

3.1.1	Wspieranie działań polegających na budowie lub modernizacji i adaptacji obiektów użyteczności publicznej oraz zmianie zagospodarowywania przestrzeni publicznej	Jsfp, NGO	Konkurs, operacja własna, projekt współpracy, aktywizacja	Liczba nowych, zmodernizowanych lub adaptowanych obiektów użyteczności publicznej	szt.	0	21	Dane LGD ZS z monitoringu/ informacja /ankieta Beneficjenta
3.1.2	Wspieranie działań polegających na poprawie dostępności komunikacyjnej	Jsfp	Konkurs, operacja własna, projekt współpracy, aktywizacja	Liczba działań wspierających poprawę dostępności komunikacyjnej obszaru	szt.	0	2	Dane LGD ZS z monitoringu/ informacja /ankieta Beneficjenta
3.2.1	Tworzenie i rozwijanie oferty obszaru w oparciu o bazę rekreacyjno-kulturalną	Jsfp, przedsiębiorcy, NGO, inni, LGD	Konkurs, operacja własna, projekt współpracy, aktywizacja	Liczba operacji, mających na celu rozwijanie oferty obszaru w oparciu o bazę rekreacyjno-kulturalną	szt.	0	7	Dane LGD ZS z monitoringu/ informacja /ankieta Beneficjenta
				Liczba zrealizowanych projektów współpracy, w tym współpracy międzynarodowej	szt.	0	3	Dokumentacja LGD ZS
3.2.2	Upowszechnianie wiedzy o obszarze	Jsfp, przedsiębiorcy, organizacje pozarządowe	Konkurs, operacja własna, projekt współpracy, aktywizacja	Liczba zrealizowanych operacji promocyjnych	szt.	0	14	Dane LGD ZS z monitoringu/ informacja /ankieta Beneficjenta



„Europejski Fundusz Rolny na rzecz Rozwoju Obszarów Wiejskich: Europa inwestująca w obszary wiejskie”

				Liczba zrealizowanych projektów współpracy, w tym współpracy międzynarodowej	szt.	0	3	Dokumentacja LGD ZS

Źródło: Opracowanie własne

ROZDZIAŁ VI SPOSÓB WYBORU I OCENY OPERACJI ORAZ SPOSÓB USTANAWIANIA KRYTERIÓW WYBORU

Dla osiągnięcia przez LSR celów, zakłada się realizację następujących typów operacji:

- 1) **operacje realizowane przez podmioty inne niż LGD ZS**, które są wybierane przez Radę, a następnie przedkładane do dalszych kontroli Zarządowi Województwa;
- 2) **projekty grantowe**, gdzie beneficjentem jest LGD ZS, która powierza grantobiorcom realizację zadań w ramach projektu grantowego;

Decyzja o potrzebie realizacji przez LGD ZS projektu grantowego (zmianie LSR) zostanie podjęta w sytuacji, jeśli w wyniku świadczonego doradztwa okaże się, iż do otwartej procedury konkursowej nie będą mogły przystąpić podmioty, w przypadku których koszty projektu będą niższe niż 50 tys. zł lub w sytuacji, gdy niski potencjał administracyjny tych podmiotów uniemożliwi przygotowanie projektu / złożenia wniosku.

- 3) **operacje własne realizowane przez LGD ZS**, które są wybierane przez Radę, a następnie przedkładanych do dalszych kontroli Zarządowi Województwa.

Decyzja o możliwość realizacji przez LGD ZS operacji własnych (zmianie LSR) zostanie podjęta w sytuacji, jeśli w otwartej procedurze konkursowej nie zgłoszą się wnioskodawcy do realizacji zaplanowanych w LSR przedsięwzięć lub złożone wnioski nie pozwolą na realizację wskaźników lub w sytuacji, gdy niski potencjał administracyjny podmiotów uniemożliwi przygotowanie projektu / złożenia wniosku.

W ramach LSR będą również realizowane **projekty współpracy** obejmujące:

1. Rozwój infrastruktury turystycznej obszaru LGD ZS oraz kształtowanie tożsamości lokalnej w szczególności poprzez zachowanie dziedzictwa przyrodniczego, historycznego i kulturowego, m. in. poprzez rozwój nowych form aktywnej turystyki (w tym: geocaching i questy, itp.);
2. Rozwój infrastruktury turystycznej obszaru LGD ZS, m. in. poprzez tworzenie i rozwijanie szlaków rowerowych oraz nordic walking, przygotowanie materiałów informacyjnych, map, tablic informacyjnych, wydawnictw, itp);
3. Rozwój infrastruktury turystycznej obszaru LGD ZS oraz kształtowanie tożsamości lokalnej w szczególności poprzez zachowanie dziedzictwa przyrodniczego, historycznego i kulturowego, m. in. poprzez stworzenie Centrum Obsługi Ruchu Turystycznego na obszarze LGD ZS, organizację wydarzeń kulturalnych i społecznych, przygotowanie materiałów informacyjnych, map, tablic informacyjnych, wydawnictw, itp;
4. Rozwój infrastruktury turystycznej obszaru LGD ZS oraz kształtowanie tożsamości lokalnej w szczególności poprzez zachowanie dziedzictwa przyrodniczego, historycznego i kulturowego, m.in. poprzez tworzenie i rozwijanie szlaków rowerowych, organizację wydarzeń kulturalnych i społecznych, promocję dziedzictwa kulinarnego, itp;
5. Rozwój infrastruktury turystycznej obszaru LGD ZS oraz kształtowanie tożsamości lokalnej w szczególności poprzez zachowanie dziedzictwa przyrodniczego, historycznego i kulturowego, m. in. poprzez promocję dziedzictwa kulinarnego i wsparcia producentów produktów lokalnych i tradycyjnych, zdrowej żywności oraz organizację wydarzeń kulturalnych i społecznych.
6. Tworzenie i rozwijanie oferty obszaru LGD ZS, jego promocja oraz kształtowanie tożsamości lokalnej w szczególności poprzez: rozwój usług turystycznych w oparciu o lokalne zasoby historyczne, przyrodnicze i kulturowe; organizację wydarzeń edukacyjnych, kulturalnych i społecznych; rozwój nowych form aktywnej turystyki (w tym: geocaching i questy, itp.), przygotowanie materiałów informacyjnych, map, tablic informacyjnych, wydawnictw, itp.

LGD ZS będzie korzystać także ze wsparcia na rzecz kosztów bieżących i aktywizacji.

Rozwiązania formalno-instytucjonalne zostały tak skonstruowane, żeby proces oceny i wyboru operacji był zgodny z obowiązującymi przepisami (w szczególności z przepisami dotyczącymi RLKS), wytycznymi Komisji Europejskiej i Instytucji Zarządzającej oraz zapisami LSR.

Procedury wyboru i oceny operacji zostały przygotowane przez pracowników Biura LGD ZS we współpracy z przedstawicielami Zarządu, Rady oraz z udziałem członków Międzygminnego Zespołu d/s opracowania LSR.

Przyjęte rozwiązania (w szczególności *Kryteria wyboru i oceny operacji*) wynikają z ustaleń dokonanych przy wykorzystaniu partycypacyjnych metod w procesie przygotowania LSR. Przyjęte *Kryteria* to m.in. wynik zidentyfikowanych problemów obszaru LSR, celów, czy wskaźników. Wykorzystano również wskazania ankietowanych w zakresie przedsięwzięć uznanych za niezbędne do realizacji na obszarze LSR oraz doświadczenie osób zaangażowanych w tworzenie LSR w zakresie wdrażania projektów w poprzednim okresie programowania. Ponadto, znaczna część preferencji przyjętych w *Kryteriach wyboru operacji* – to wynik zapisów w PROW na lata 2014-2020.

Opracowane *Kryteria* mają charakter oceny punktowej, zawierają szczegółowy opis stosowanych kryteriów oraz liczbę możliwych do uzyskania punktów. Dla zapewnienia jednolitego ich rozumienia dodano opis wymagań koniecznych do spełnienia w ramach danego kryterium. Dla każdego kryterium ustalono odpowiednie wartości minimalnej i maksymalnej liczby punktów możliwych do przyznania przez oceniającego.

W ogłoszeniu o naborze wniosków, w zależności od tematyki konkursu każdorazowo będzie określone minimum punktowe warunkujące wybór operacji (minimalna liczba punktów będzie podawana w wartościach całkowitych).

Weryfikacja formalna (I część oceny) obejmuje sprawdzenie, czy wniosek został ważnie złożony i czy zakres tematyczny operacji jest zgodny z zakresem interwencji przewidzianych w LSR oraz przepisach RLKS. Ta grupa kryteriów dotyczy poprawności formalnej wniosków i obejmuje zagadnienia związane z terminowością, kompletnością i adekwatnością zgłaszanych do realizacji operacji.

Wnioski, które przeszły ocenę formalną oceniane będą przede wszystkim pod kątem spójności proponowanego projektu z zapisami zawartymi w LSR, w szczególności z diagnozą obszaru, a także przewidzianymi w dokumencie wskaźnikami produktów i rezultatów. W ramach zgodności z LSR dokonywana jest również ocena zgodności z warunkami przyznania pomocy określonymi w PROW na lata 2014-2020.

Przyjęte *Kryteria wyboru operacji* promują:

- w odniesieniu do naborów ogłaszanych w zakresie rozwoju przedsiębiorczości na obszarze wiejskim – tworzenie nowych miejsc pracy,
- w przypadku operacji z zakresu infrastruktury turystycznej, rekreacyjnej, kulturalnej lub drogowej gwarantującej spójność terytorialną w zakresie włączenia społecznego – operacje realizowane w miejscowościach zamieszkałych przez mniej niż 5 tys. mieszkańców.

W *Kryteriach wyboru operacji* zostaną uwzględnione dodatkowe kryteria, które będą miały zastosowanie przy ocenie wszystkich operacji i będą promować:

- realizację operacji innowacyjnych, gdzie innowacyjność jest rozumiana jako ulepszenie samego produktu, procesu, usługi, maszyn lub urządzeń, metody marketingowej, zastosowanej technologii, organizacji pracy, które podmiot ubiegający się o przyznanie pomocy opracował jako pierwszy lub zastosował, korzystając z doświadczeń innych podmiotów, w zależności od obszaru, który ten projekt obejmuje;
- realizację operacji przewidujących zastosowanie rozwiązań sprzyjających ochronie środowiska lub klimatu;
- operacje realizowane przez podmioty zakładające działalność, której podstawę będą stanowiły lokalne produkty rolne lub ukierunkowane na zaspokojenie grup defaworyzowanych określonych w LSR.

Dodatkowe punkty będzie można uzyskać w przypadku wyższego od wymaganego zaangażowania wkładu własnego wnioskodawcy.

W *Kryteriach* dodatkowe punkty otrzymają wnioski dobrze przygotowane, kompletne pod względem wymaganych załączników oraz projekty, w przypadku których wnioskodawca przed złożeniem wniosku skorzystał z doradztwa LGD ZS (pozytywnie zaopiniowany przez Biuro LGD ZS), dzięki czemu wyeliminowane zostaną projekty, które nie są jeszcze gotowe do realizacji.

Procedury wyboru i oceny operacji oraz Kryteria wyboru operacji, po ich akceptacji, będą udostępniane do wiadomości publicznej na stronie internetowej LGD ZS oraz w Biurze. Dodatkowo, w przypadku ogłoszenia naboru wniosków, wraz z wykazem wymaganych dokumentów, zamieszczana będzie informacja o obowiązujących w ramach danego naboru zasadach i procedurach. Udostępniane będą również wzory niezbędnych dokumentów, o których mowa w treści *Procedur wyboru i oceny operacji*.

Przyjęte *Procedury wyboru i oceny operacji*, czy regulaminy zapewniają nie tylko zgodność z obowiązującymi przepisami prawa, ale także w procesie oceny i wyboru operacji przejrzysty podział zadań i odpowiedzialności pomiędzy Radę, Zarząd i Biuro LGD ZS. Przede wszystkim zapewnią stosowanie tych samych *Kryteriów wyboru operacji* w całym procesie oceny w ramach danego naboru oraz opisują w przejrzysty sposób postępowania w przypadku, gdy kilka operacji otrzymało jednakową liczbę punktów, a limit dostępnych środków nie pozwala na dofinansowanie wszystkich.

Procedury wyboru i oceny operacji opisują również podejście do oceny w sytuacji rozbieżnych ocen w ramach oceny wg *Kryteriów wyboru operacji*. Dokonane przez członków Rady oceny będą podlegać sprawdzeniu pod kątem istotnych rozbieżności

W Regulaminie Rady zawarto zasady w zakresie określania kworum i konsekwentnie stosowanego systemu głosowania.

Zastosowano mechanizmy gwarantujące utrzymanie zasady parytetów przy wyborze operacji dotyczących sektora publicznego i pojedynczych grup interesu. W tym celu wprowadzono Rejestr interesu członków Rady, pozwalający na identyfikację charakteru powiązań z wnioskodawcami i poszczególnymi projektami.

W celu unikania ryzyka wystąpienia konfliktu interesu w procesie decyzyjnym Rady, Członek Rady, który wyłączył się z wyboru operacji z uwagi na ryzyko zaistnienia konfliktu interesu nie bierze udziału w całym procesie wyboru danej operacji (opuszcza również salę w momencie głosowania nad wyborem tej operacji). Informacje o włączeniach członków Rady z procesu decyzyjnego, ze wskazaniem, których wniosków wyłączenie dotyczy, będą zawarta w protokołach.

Wybór operacji będzie dokonywany przez Radę, której skład odpowiada wymogom trójsektorowości, w składzie Rady jest osoba młoda do 35 roku życia i kobieta.

Przyjęte *Procedury wyboru i oceny operacji* LGD ZS mają na celu zagwarantowanie jak największej poprawności oraz jawności stosowanych rozwiązań.

Sposób wyboru i oceny przez LGD ZS operacji w ramach poddziałania 19.2 *Wsparcie na wdrażanie operacji w ramach strategii rozwoju lokalnego kierowanego przez społeczność* objętego PROW na lata 2014-2020 oraz ustanawiania *Kryteriów wyboru operacji*.

Operacje realizowane przez podmioty inne niż LGD ZS

- a) **sposób przeprowadzania naborów wniosków o przyznanie pomocy**, w tym sposób ustalania terminu oraz podawania do publicznej wiadomości ogłoszenia o naborze wniosków, a także informacje dotyczące terminu trwania naboru, miejsca składania wniosków, zakresu tematycznego operacji, *Kryteriów wyboru operacji*, minimalnej liczby punktów, które warunkują wybór operacji, zasad określania kwoty wsparcia, jak również informację o sposobie udostępnienia *Procedury wyboru i oceny operacji*.

Projekt ogłoszenia o naborze przygotowywany **przez Zarząd** i uzgadniany z Zarządem Województwa. Nabór jest przeprowadzany zgodnie z aktualnym Harmonogramem stanowiącym załącznik nr 2 do umowy ramowej (umowy o warunkach i sposobie realizacji LSR).

Ogłoszenie jest podawane do publicznej wiadomości z wykorzystaniem strony internetowej i tablicy ogłoszeń LGD ZS. Wymagane elementy ogłoszenia i dokumenty konkursowe reguluje przyjęte *Procedury wyboru i oceny operacji*.

Wszelkie dokumenty związane z naborem wniosków (dokumentacja konkursowa) są dostępne w **Biurze LGD ZS** oraz są udostępniane na stronie internetowej.

- b) **zasady składania i wycofywania wniosków oraz sposób ich rejestracji**

Wniosek o przyznanie pomocy jest składany do LGD ZS w miejscu i terminie podanym w ogłoszeniu o naborze wniosków. Wniosek składa się na formularzu udostępnionym przez Samorząd Województwa (SW), zamieszczonych przez LGD ZS wraz z ogłoszeniem o naborze wniosków. Jeśli konieczne będzie złożenie elektronicznej wersji wniosku – podmiot ubiegający się o przyznanie pomocy (wnioskodawca) będzie zobowiązany złożyć również wniosek elektronicznie.

Składane wnioski będą rejestrowane według kolejności ich wpływu i otrzymują indywidualny znak sprawy. Rejestr prowadzi biuro LGD ZS. Wnioskodawca będzie mógł złożyć w Biurze LGD ZS pisemną informację o wycofaniu całości lub części wniosku.

c) zasady dokonywania wyboru operacji oraz sposób wyłączenia członków organu decyzyjnego z oceny i wyboru operacji

W *Procedurach wyboru i oceny operacji* lub *Regulaminie Rady* szczegółowo określono zasady podejmowania przez Radę decyzji w sprawie wyboru operacji obejmujące m.in.:

- terminy i zasady udostępniania wniosków do oceny, z poszanowaniem obowiązujących przepisów w zakresie bezpieczeństwa danych osobowych oraz zachowania poufności danych;
- zasady przeprowadzania weryfikacji wstępnej oraz oceny zgodności z LSR, dokonywanej przez Biuro LGD ZS i zatwierdzanej przez Radę;
- obowiązek wypełniania przez Członków Rady Rejestru Interesów oraz składania deklaracji bezstronności i poufności; a w uzasadnionych przypadkach przeprowadzenie procedury wyłączenia Członka Rady z głosowania;
- obowiązek zachowania paritetu w poszczególnych głosowaniach Rady,
- zasady i sposób wyboru operacji
- zasady dokumentowania podjętych decyzji (protokoły, Uchwały Rady i inne dokumenty);
- - szczegółowy sposób informowania wnioskodawców o wynikach oceny, m.in. poprzez publikowanie protokołów z posiedzeń Rady, zawierających również informacje o włączeniach z procesu decyzyjnego, ze wskazaniem których wniosków wyłączenie dotyczy.

Procedury wyboru i oceny operacji uszczegóławiają zasady pracy Rady. Przewodniczący Rady, wspierany przez Biuro LGD ZS, odpowiada za tworzenie list rankingowych, właściwe prowadzenie posiedzeń, sporządzenie protokołu z posiedzenia Rady, ustalanie kwot wsparcia, sporządzanie listy operacji i uchwał Rady.

Biuro LGD ZS zamieszcza na stronie internetowej LGD ZS listę operacji zgodnych z LSR oraz wybranych ze wskazaniem, które z operacji mieszczą się w limicie środków wskazanych w ogłoszeniu o naborze wniosków.

Biuro LGD ZS przekazuje wnioskodawcy na piśmie informację o wyniku oceny zgodności jego operacji z LSR lub wyniku wyboru, w tym oceny w zakresie spełniania przez jego operację kryteriów wyboru operacji wraz z uzasadnieniem oceny i podaniem liczby punktów otrzymanych przez operację.

d) zasady obsługi protestu

Procedura oceny i wyboru operacji pozwala na takie wyodrębnienie poszczególnych czynności wykonywanych w LGD ZS w ramach danego wyboru, aby ewentualny protest mógł być skuteczny. Uwzględnia ona również zasadę awizowania przesyłek pocztowych.

e) zasady opiniowania zmian umowy o przyznaniu pomocy zawartej pomiędzy Zarządem Województwa a beneficjentem.

- Warunkiem ubiegania się przez beneficjenta o zmianę umowy jest przedstawienie pozytywnej opinii Rady LGD ZS w zakresie możliwości jej dokonania.
- Rada LGD ZS, zgodnie z procedurami, wydaje opinię w zakresie możliwości zmiany umowy, obejmujące ocenę wpływu zmiany na zgodność z LSR oraz *Kryteria wyboru operacji*.
- Jeśli planowana przez beneficjenta zmiana powodowałaby, że operacja nie zostałaby wybrana przez LGD ZS do finansowania – Rada musi przeprowadzić ponowną ocenę zmienionego zakresu operacji pod kątem zgodności z LSR i *Kryteriami wyboru operacji*, podejmując Uchwałę potwierdzającą brak zgody na zmianę umowy.

Procedura aktualizacji *Kryteriów wyboru operacji* i zasady ich konsultacji z mieszkańcami zostały opisane w procedurach. Zmiany mogą być dokonywane na podstawie uzasadnionych wniosków członków Rady, Zarządu, członków zwyczajnych oraz mieszkańców – składanych do Zarządu LGD ZS, a także na podstawie wyników ewaluacji LSR dokonywanych zgodnie z przyjętym planem ewaluacji. Jeśli wystąpi potrzeba / konieczność zmiany *Kryteriów wyboru operacji* lub *Procedur wyboru i oceny operacji*, podobnie jak przy ich pierwszym ustalaniu, zostaną wykorzystane partycypacyjne metody, tj. ankiety oraz konsultacje pośrednie i bezpośrednie.

Wniosek podlega zaopiniowaniu przez Radę. Rada wydaje opinię w przedmiocie zmiany lokalnych *Kryteriów wyboru operacji* w formie uchwały.

Jeśli wystąpi potrzeba / konieczność zmiany *Kryteriów wyboru operacji* lub *Procedur wyboru i oceny operacji*, podobnie jak przy ich pierwszym ustalaniu, zostaną wykorzystane partycypacyjne metody, tj. ankiety oraz konsultacje pośrednie i bezpośrednie.

Tabela 21 Wykaz kwot wsparcia i intensywności pomocy przyznawanej dla poszczególnych operacji.

Wysokość wsparcia (PLN)	Intensywność pomocy (%)	Wysokość wsparcia (PLN)	Intensywność pomocy (%)	Wysokość wsparcia (PLN)	Intensywność pomocy (%)
Operacje realizowane przez podmioty inne niż LGD ZS		Projekty grantowe		Operacje własne	
od 50 000 do 100 000	A – do 63,63% B – do 70% C – do 95%	od 5 000 do 50 000 na zadanie	A – do 63,63% B – do 70% C – do 95%	do 50 000	100%
60 000 premie					

A – jednostki sektora finansów publicznych JSFP; B – podmioty wykonujące działalność gospodarczą; C – pozostałe podmioty.

Źródło: Opracowanie własne

Wysokość premii dla osób podejmujących działalność gospodarczą wynosić będzie 60 000 zł. Premia będzie wypłacana w formie płatności ryczałtowej. Zmniejszenie maksymalnej kwoty wsparcia względem Rozporządzenia MRiRW wynika z faktu, że wysokość wsparcia, dla osób bezrobotnych rozpoczynających działalność gospodarczą, udzielana przez Powiatowy Urząd Pracy w Siedlcach wynosi ok. 23 000 zł, zaś w Programie Operacyjnym Kapitał Ludzki w ramach działania 6.2 w latach 2007-2013 ok. 47 000 zł (40 tys. zł. dotacja inwestycyjna oraz ok. 7 tys. wsparcie pomostowe). Założona kwota jest wyższa od obowiązujących do tej pory, zatem powinna stanowić zachętę do realizowania operacji w zakresie podejmowania działalności gospodarczej. Jednocześnie zmniejszenie kwoty ze 100 000 zł do 60 000 zł pozwoli na objęcie wsparciem większej liczby podmiotów. Ponadto, na podobnym poziomie przyjęto pomoc dla podmiotów rozwijających działalność gospodarczą – na jedno miejsce pracy beneficjent musi wydać kwotę 100 000 zł, przy czym otrzyma refundację w wysokości 70 000 zł. Zatem premia wypłacana w kwocie 60 000 zł utrzymuje adekwatny poziom wsparcia na tworzenie miejsc pracy w ramach LSR.

Wsparcie dla operacji obejmujących rozwijanie działalności gospodarczej wynosić będzie do 70% kosztów kwalifikowalnych wskazanych we wniosku oraz biznesplanie. Pomoc na operację przyznawana będzie w formie refundacji kosztów, o których mowa w § 17 ust. 1 Rozporządzenia MRiRW. Wysokość wsparcia na rozwijanie działalności gospodarczej kształtowała się na następującym maksymalnym **poziomie do 100 tys. zł** na jedno miejsce pracy w przeliczeniu na pełne etaty średnioroczne.

Limity pomocy dla beneficjenta lub operacji w okresie realizacji programu pozostają zgodne z przepisami dla poddziałania 19.2

Przyjęto założenie, że dla podmiotów innych niż jsfp lub realizujących operacje nie związane z rozwijaniem działalności gospodarczej wymagany będzie wkład własny na poziomie co najmniej 5%. Konieczność wniesienia wkładu własnego przyczyni się do wzmocnienia poczucia zaangażowania i odpowiedzialności za realizowane projekty oraz wdrażanie LSR. Mimo, iż sytuacja finansowa większości organizacji funkcjonujących na obszarze LGD ZS jest trudna, nie powinno to ograniczać możliwości pokrycia kosztów wkładów własnych i w konsekwencji prowadzić do wykluczenia ich z dostępu do środków unijnych. Uznano, iż żądanie wkładu własnego w wysokości 5% nie przerasta możliwości organizacji, szczególnie, gdy weźmie się pod uwagę fakt, że organizacje mogą wносить wkład własny niepieniężny. Ponadto, sektor organizacji pozarządowych rozumie i akceptuje potrzebę wnoszenia wkładów własnych. Niejednokrotnie organy administracji rządowej i samorządowej wymagają wkładów własnych w ramach zleczanych zadań, natomiast organizacje pozarządowe przystępują do konkursów i wnoszą wkład własny, partycypując w ten sposób w finansowaniu realizowanych zadań.

Ze względu na chęć pozostawienia potencjalnym beneficjentom PROW na lata 2014-2020 szerokiego katalogu możliwości dopuszczono, aby w poddziałaniu 19.2 Wsparcie na wdrażanie operacji w ramach strategii rozwoju lokalnego kierowanego przez społeczność (zakres Budowa lub przebudowa publicznych dróg gminnych lub powiatowych) oraz poddziałaniu „Wsparcie inwestycji związanych z tworzeniem, ulepszaniem lub rozbudową wszystkich rodzajów małej infrastruktury, w tym inwestycji w energię odnawialną i w oszczędzanie energii” (typ Budowa lub modernizacja dróg lokalnych) możliwa była realizacja podobnych operacji. Jednak nie oznacza to, że zasadę tę przeniesiono na możliwość pozyskania wsparcia. Dlatego na poziomie LSR ograniczono możliwość korzystania ze wsparcia w zakresie dróg lokalnych, które

- umożliwiają połączenie obiektów użyteczności publicznej, w których są świadczone usługi społeczne, zdrowotne, opiekuńczo-wychowawcze lub edukacyjne dla ludności lokalnej, z siecią dróg publicznych
- albo skracają dystans lub czas dojazdu do tych obiektów do projektów realizowanych na bardzo małą skalę. Łączny budżet LSR na ten zakres wsparcia wynosi 300 tys. zł.

ROZDZIAŁ VII PLAN DZIAŁANIA

Planowane do realizacji działania będą realizowane w 3 etapach. Pierwszy etap obejmuje lata 2016 – 2018, drugi lata 2019 – 2021, natomiast trzeci lata 2022 – 2023. Przyjęto zasadę, aby większość operacji była realizowana w dwóch pierwszych etapach. Ograniczy to ryzyko związane z realizacją zaplanowanych wskaźników. Podział dwóch pierwszych etapów wynika z konieczności rozłożenia naborów w taki sposób, aby możliwe było przygotowanie wnioskodawców do skutecznego aplikowania o środki finansowe. Trzeci etap stanowi zabezpieczenie w przypadku wystąpienia trudności z realizacją dwóch pierwszych etapów.

Szczegółowy plan działania stanowi załącznik nr 3 do LSR.

ROZDZIAŁ VIII BUDŻET LSR

Środki PROW na lata 2014-2020 będą stanowić podstawę realizacji LSR w okresie 2016 – 2023.

Do określenia kwot dostępnych dla LGD ZS w ramach poddziałania 19.2 przyjęto kwoty uzależnione od liczby ludności zamieszkującej obszar objęty LSR. Liczba ludności została opisana w Rozdziale I LSR.

Skonstruowany budżet odpowiada przewidywanej wysokości dostępnych środków przeznaczonych na realizację LSR w ramach PROW na lata 2014-2020, co liczbowo przedstawia Załącznik nr 3. Kwota dostępnych środków obejmuje zarówno wkład EFRROW, jak i wymagany krajowy wkład środków publicznych. Zgodnie z PROW na lata 2014-2020 jednolita wielkość wkładu EFRROW to do 63,63%, w związku z czym wymagany krajowy wkład środków publicznych to co najmniej 36,37%.

W przypadku operacji, gdzie beneficjentem będzie jednostka sektora finansów publicznych (jsfp) – krajowym wkładem środków publicznych jest wkład własny tej jednostki na poziomie zapewniającym wymaganą wysokość wkładu krajowego (co najmniej 36,37%), a pomoc wypłacana przez agencję płatniczą, do 63,63% kosztów kwalifikowalnych w całości finansowana jest ze środków EFRROW.

W przypadku podmiotów innych niż jsfp – pomoc jest wypłacana przez agencję płatniczą (w wysokości określonej zgodnie z obowiązującymi przepisami) – do 63,63% ze środków EFRROW, a w 36,37% ze środków budżetu państwa. Środki przeznaczone na LSR będą zatem pochodzić z 3 źródeł finansowania: budżet EFRROW, budżet państwa i wkład własny.

Zgodnie z wymogami PROW na lata 2014-2020 na przedsięwzięcia związane z tworzeniem lub utrzymywaniem miejsc pracy w ramach działania 19.2 „Wsparcie na wdrażanie operacji w ramach strategii rozwoju lokalnego kierowanego przez społeczność” zostało przeznaczone minimum 50% budżetu LSR. Maksymalna kwota środków działania LEADER przewidziana na poddziałanie 19.3, która jest uwzględniona w LSR, stanowi maksymalnie 10 % równowartości kwoty przewidzianej na poddziałanie 19.2 i wynosi 900.000,00 zł.

Maksymalna kwota środków działania LEADER przewidziana w LSR na poddziałanie 19.4 PROW wynosi 2 050 000,00 zł.

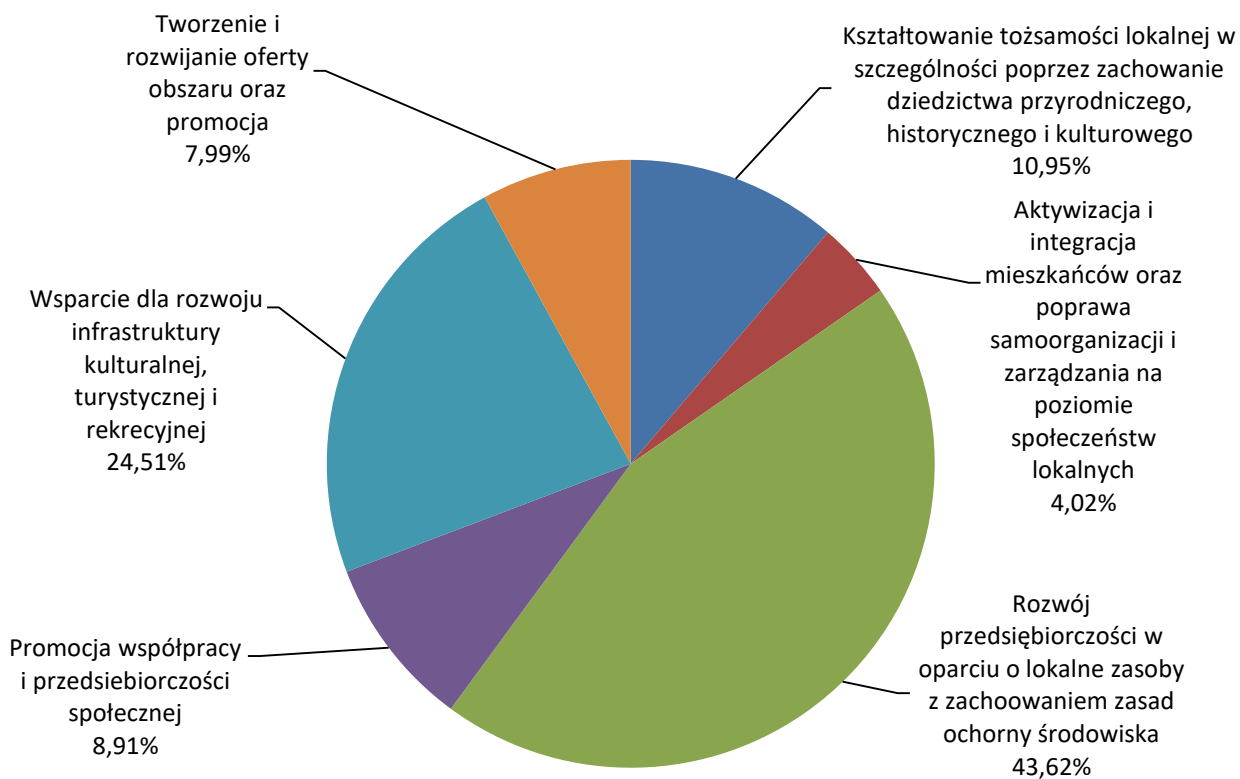
Tabela nr 22 Powiązanie budżetu z celami LSR

Nazwa celu ogólnego	Nazwa celu szczegółowego	Budżet na realizację celów szczegółowych (PLN)	Opis powiązania budżetu z celami
I. Wzmocnienie kapitału społecznego oraz zachowanie dziedzictwa lokalnego	1. Kształtowanie tożsamości lokalnej w szczególności poprzez zachowanie dziedzictwa przyrodniczego, historycznego i kulturowego	297 612,80 euro	Podstawą stworzenia silnego kapitału społecznego jest stworzenie więzi, które będą oparte na wspólnej, lokalnej tożsamości. Dziedzictwo lokalne jest właśnie wyznacznikiem lokalnej tożsamości. Poprzez inwestowanie w dziedzictwo przyrodnicze, historyczne i kulturowe wzmocniony zostaje kapitał społeczny. Dlatego też budżet na wzmocnienie kapitału społecznego oraz zachowanie dziedzictwa lokalnego stanowią 20% całego budżetu.
	2. Aktywizacja i integracja mieszkańców oraz poprawa samoorganizacji i zarządzania na poziomie społeczeństw lokalnych	102 360,30 euro	
II. Rozwój lokalnej przedsiębiorczości i oraz wzrost zatrudnienia	1. Rozwój przedsiębiorczości w oparciu o lokalne zasoby z zachowaniem zasad ochrony środowiska	1 253 598,55 euro	Przedsiębiorczość jest czynnikiem, który wpływa i podwyższa atrakcyjność obszaru LGD ZS. Rozwój przedsiębiorczości w głównej mierze uwarunkowany jest nowymi miejscami pracy dla mieszkańców obszaru. Niewystarczająca liczba podmiotów gospodarczych, przetwórstwa
	2. Promocja współpracy i przedsiębiorczości społecznej	202 322,45 euro	

			lokalnego produktów rolnych i niedostateczna współpraca między nimi oraz zbyt niskie kompetencje i umiejętności zawodowe części mieszkańców ograniczają rozwój lokalnego rynku pracy. W związku z powyższym 50 % budżetu zostaje przeznaczona na opisywane przedsięwzięcia.
III. Zwiększenie atrakcyjności turystycznej obszaru LGD ZS oraz poprawa jakości życia jego mieszkańców	1. Wsparcie dla rozwoju infrastruktury kulturalnej, turystycznej i rekreacyjnej	709 399,69 euro	Braki w infrastrukturze oraz niedostatecznie wykorzystywana infrastruktura istniejąca, ograniczają możliwości racjonalnego spędzania wolnego czasu na terenie własnego miejsca zamieszkania oraz jego najbliższych okolic. Wpływają również na zmniejszenie atrakcyjności obszaru LSR. Ma to szczególne znaczenia dla mieszkańców, którzy jak wskazują przeprowadzone badanie wyraźnie potrzebują realizacji inwestycji, które podniosą jakość istniejącej infrastruktury lub budowy nowych obiektów. Działania te stanowią bezpośrednie przełożenie na jakość życia mieszkańców obszaru LGD ZS. Niewystarczający poziom usług społecznych (usługi kulturalne, socjalne, itd.) dodatkowo obniżają jakość życia, co przekłada się negatywnie na związek mieszkańców z miejscem zamieszkania. Dlatego też budżet na działania na rozwój obszaru LGD ZS stanowi 30% całego budżetu.
	2. Tworzenie i rozwijanie oferty obszaru LGD ZS oraz jego promocja	534 139,96 euro	
	Razem	3 083 300,00 euro	

Źródło: Opracowanie własne poniżej diagram

Wykres nr 7 Cele szczegółowe w ujęciu procentowym



Źródło: Opracowanie własne

ROZDZIAŁ IX PLAN KOMUNIKACJI

Zagadnienia przepływu informacji pomiędzy wszystkimi członkami, mniejszymi grupami oraz organizacjami tworzącymi LGD ZS należy widzieć przez pryzmat budowy kapitału społecznego, co wynika z zadań dla LGD ZS zawartych w Rozporządzeniu KE nr 1303/2013 oraz ustawy o rozwoju lokalnym kierowanym przez społeczność z 20 lutego 2015 r.

Proces przekazywania informacji pomiędzy LGD ZS, a odbiorcami działań LGD ZS w okresie 2016-2024, był przedmiotem konsultacji na wszystkich etapach tworzenia LSR. Bazując na opiniach lokalnej społeczności, stworzono Plan komunikacji, który zawiera cele, adekwatne działania komunikacyjne, a także adresatów i środki / narzędzia przekazu informacji, których LGD ZS będzie używało w przekazywaniu informacji w trakcie wdrażania LSR. Dzięki określonym wskaźnikom, możliwe będzie zdiagnozowanie problemów w przepływie informacji i skorygowanie działań w celu polepszenia komunikacji.

Dzięki zaplanowanym działaniom komunikacyjnym, zostanie utworzony jednolity, spójny, przejrzysty i pozytywny wizerunek LGD ZS. Mieszkańcy obszaru objętego działaniem LGD ZS zdobędą wiedzę dotyczącą założeń i stanu realizacji LSR. Wnioskodawcy natomiast uzyskają jasny dostęp do informacji o zasadach, rodzajach operacji i kryteriach udzielania wsparcia z budżetu LSR. Bardzo istotnym elementem jest także uzyskanie informacji zwrotnej na temat oceny jakości wsparcia i działań świadczonych przez LGD ZS, która umożliwi ewentualne przeprowadzenie planu naprawczego, polegającego na modyfikacji dotychczasowych praktyk komunikacyjnych i ich udoskonaleniu lub wprowadzeniu innych. Dzięki szeroko skonsultowanym działaniom Planu komunikacji, mieszkańcy LGD ZS, będący przedstawicielami różnych sektorów i grup interesów, zostaną włączeni w bieżące wdrażanie, monitoring i ewaluację LSR – ze szczególnym uwzględnieniem grup defaworyzowanych na rynku pracy, które często nie mają dostępu do Internetu, dlatego przewidziano również takie narzędzia komunikacji, jak drukowane materiały informacyjno-promocyjne, udział LGD ZS w wydarzeniach promocyjnych, kampanię informacyjną w lokalnych mediach, czy spotkania informacyjno-konsultacyjne dla mieszkańców.

Poza grupami docelowymi wymienionymi w Załączniku nr 5 LSR, na uwagę zasługują lokalne media i grupy opiniotwórcze, które niewątpliwie odegrają dużą rolę w procesie przepływu informacji oraz kształtowania wizerunku LGD ZS i jej działań. Nie zostały one wymienione w planie jako adresaci (również jako środki/narzędzia komunikacji), jednak zwrócono uwagę na ich rolę opiniotwórczą.

Zaplanowana komunikacja zakłada racjonalne wykorzystanie budżetu pod kątem osiągnięcia planowanych efektów, przy zaangażowaniu osób odpowiedzialnych za proces komunikowania z otoczeniem. W dwustronny przepływ informacji pomiędzy: LGD ZS a społecznością lokalną będą włączeni członkowie LGD ZS, w zależności od rodzaju i charakteru informacji. Natomiast do obowiązków Biura LGD ZS będzie należało m.in. monitorowanie efektów komunikacji, ewaluacja procesu komunikacji, sporządzanie ocen i wniosków oraz generowanie propozycji ewentualnych zmian w planie komunikacji, nad którymi będzie sprawować nadzór kierownik biura.

W procesie komunikacji i jej ewaluacji ważną rolę odegra Międzygminny Zespół ds. Ewaluacji, powołany przez Walne Zebranie Członków, jako kontynuator Międzygminnego Zespołu ds. przygotowania LSR. Przy tworzeniu LSR bardzo istotną rolę pełnili członkowie w/w zespołu. Była to głównie funkcja informacyjna i konsultacyjna. Członkowie zespołu byli „pierwszymi”, bezpośrednimi kontaktami z władzami, lokalną społecznością oraz „przekaznikami” informacji pomiędzy nimi i LGD ZS. Podobną rolę upatruje się w Międzygminnym Zespole ds. Ewaluacji.

Istotną wartością dodaną wdrażania LSR na terenie LGD ZS, będzie ciągłe rozwijanie potencjału społeczności lokalnej do świadomego osiągnięcia celów strategii. Obustronna i skuteczna komunikacja ujęta w Planie komunikacji oraz gotowość do identyfikacji problemów komunikacyjnych, zwiększy poziom współpracy partnerskiej i poziom zaangażowania partnerów i beneficjentów LGD ZS.

Szczegółowa charakterystyka planu komunikacji, obejmująca działania komunikacyjne, termin ich realizacji, grupy docelowe, środki/narzędzia, wskaźniki i cele stanowi Załącznik nr 5 LSR.

ROZDZIAŁ X ZINTEGROWANIE

X.1. Opis zgodności i komplementarności z innymi dokumentami planistycznym / strategiami w szczególności strategiami rozwoju województwa/ województw poprzez porównanie celów i założeń tych dokumentów z celami LSR i wykazanie ich spójności

Spójność ze Strategią Rozwoju Województwa Mazowieckiego do 2030 roku oraz innymi dokumentami strategicznymi Województwa Mazowieckiego

LSR wpisuje się przede wszystkim w *Strategię Rozwoju Województwa Mazowieckiego do roku 2030 Innowacyjne Mazowsze*. W stosunku do ogólnej *Strategii 2030 Innowacyjne Mazowsze*. Tabela nr 28

Tabela 23. Wskazania strategiczne w Strategii 2030 Innowacyjne Mazowsze w kontekście celów LSR LGD ZS

Obszar	Kierunek działań	Działania	LSR (zgodność z przedsięwzięciami)
GOSPODARKA	6. Wykorzystanie i wzmocnienie specjalizacji regionalnych	6.1. Wspieranie lokalnych specjalizacji gospodarczych 6.2. Wspieranie powstawania i rozwoju klastrów 6.3. Intensyfikacja współpracy międzyregionalnej i międzynarodowej.	II.1. II.2.
	11. Wzmacnianie potencjału rozwojowego i absorpcyjnego obszarów wiejskich	5 11.5. Wspieranie inwestycji w infrastrukturę ułatwiającą prowadzenie działalności gospodarczej 11.6. Rozwój przedsiębiorczości i tworzenie pozarolniczych miejsc pracy	I.2.1) II.1.
	12. Zwiększanie dostępu do szerokopasmowego Internetu i e-usług	12.3. Wsparcie informatyzacji sektora usług społecznych w celu zwiększenia ich dostępności	II.1. II.2.
PRZESTRZEŃ I TRANSPORT	13. Zwiększenie dostępności komunikacyjnej wewnątrz regionu	13.2 Dostosowanie parametrów, standardów technicznych i przebiegu dróg do ich funkcji	III.1.2)
	15. Rozwój form transportu przyjaznych dla środowiska i mieszkańców	15.2 Zwiększenie udziału ruchu pieszego i rowerowego w ogóle podróży	III.1.2) III.2.1)
SPOŁECZEŃSTWO	18. Rozwój kapitału ludzkiego i społecznego	18.4. Budowa społeczeństwa obywatelskiego i kształtowanie tożsamości regionalnej,	I.2.1) I.2.2) III.2.1)
	19. Aktywizacja rezerw rynku pracy oraz działania na rzecz poprawy sytuacji demograficznej	19.1. Aktywizacja zawodowa osób w szczególnej sytuacji na rynku pracy, w tym osób wychowujących dzieci, niepełnosprawnych oraz absolwentów i osób w wieku 5	II.2.1)
	20. Rozwój priorytetowych dla regionu dziedzin nauk	20.1. Wspieranie rozwoju edukacji w zakresie nauk matematycznych i przyrodniczych	I.1.1)
	21. Wzrost wykorzystania zasobów ludzkich poprzez zwiększenie mobilności zawodowej i przestrzennej	21.2. Wspieranie postaw przedsiębiorczych oraz samozatrudnienia	I.1.1) I.1.2) I.1.3) II.2.1)
	22. Przeciwdziałanie zjawisku wykluczenia społecznego, integracja społeczności	22.1. Przeciwdziałanie bezrobociu i łagodzenie skutków bezrobocia	II.2.1)

		22.2. Przeciwdziałanie marginalizacji społecznej osób niepełnosprawnych, starszych oraz w trudnej sytuacji życiowej 22.3. Wspomaganie zadań mających na celu włączenie społeczne i przeciwdziałanie ubóstwu	
	23. Wyrównanie szans edukacyjnych	23.1. Zwiększenie dostępności usług oświatowych na obszarach wiejskich 23.2. Tworzenie warunków materialnych i organizacyjnych służących wyrównywaniu szans edukacyjnych młodzieży wiejski	I.1.1)
	24. Podnoszenie standardów funkcjonowania infrastruktury społecznej oraz działania na rzecz ochrony zdrowia i bezpieczeństwa publicznego	24.1. Budowa i rozwój infrastruktury społecznej, w tym o zasięgu regionalnym 24.2. Kształtowanie warunków sprzyjających aktywności fizycznej mieszkańców 24.3. Profilaktyka i ochrona zdrowia.	III.1.1) III.2.1)
ŚRODOWISKO I ENERGETYKA	26. Wspieranie rozwoju przemysłu ekologicznego i eko-innowacji	26.1. Tworzenie warunków organizacyjnych i finansowych dla transferu wiedzy i eko-innowacji	I.1.1)
	27. Zapewnienie trwałego i zrównoważonego rozwoju oraz zachowanie wysokich walorów środowiska	27.3. Osiągnięcie i utrzymanie dobrego stanu i potencjału ekologicznego wód i związanych z nimi ekosystemów 27.5. Ochrona lasów i obszarów cennych przyrodniczo 27.6. Szerzenie świadomości ekologicznej 27.8. Racjonalne planowanie funkcji terenów z uwzględnieniem potrzeb ochrony środowiska	I.1.1)
	31. Produkcja energii ze źródeł odnawialnych	31.1. Zwiększenie wykorzystania odnawialnych źródeł energii na obszarach wiejskich	I.1.1)
KULTURA I DZIEDZICTWO	32. Wykorzystanie walorów środowiska przyrodniczego oraz potencjału dziedzictwa kulturowego do zwiększenia atrakcyjności turystycznej regionu	32.1. Poprawa atrakcyjności turystycznej regionu w oparciu o walory, przyrodnicze (w szczególności w obszarach pasm turystycznych) 32.2. Wspieranie rozwoju turystyki kulturowej oraz tworzenia nowych produktów turystycznych 32.3. Ochrona spuścizny kulturowej regionu (materialnej i niematerialnej) 32.4. Rozwój systemu obsługi turystów (zaplecza turystycznego i systemu informacji turystycznej)	I.1.2) III.2.1)
	33. Upowszechnianie kultury i twórczości	33.1. Rozwój zaplecza instytucjonalnego kultury i digitalizacja zasobów 33.2. Promowanie różnorodności kulturowej i artystycznej regionu 33.3. Wspieranie edukacji kulturalnej i artystycznej	I.1.2) III.2.1) III.2.2)

Źródło: Strategia Rozwoju Województwa Mazowieckiego do 2030 roku. Innowacyjne Mazowsze

LGD ZS, oprócz spójności ze Strategią Rozwoju Województwa Mazowieckiego do 2030 roku Innowacyjne Mazowsze, jest spójna z następującymi dokumentami strategicznymi o charakterze regionalnym (obowiązującymi w chwili jej pisania lub będącymi w końcowej fazie zatwierdzania):

- Strategia Rozwoju Turystyki w Województwie Mazowieckim Na Lata 2014 – 2020,
- Strategia Rozwoju Kultury w województwie mazowieckim na lata 2013-2020,
- Wojewódzki program opieki nad zabytkami na lata 2012-2015,

- Program ochrony środowiska województwa mazowieckiego na lata 2011-2014 z uwzględnieniem perspektywy do 2018 roku,
- Plan Zagospodarowania Przestrzennego Województwa Mazowieckiego.

Spójność z krajowymi dokumentami strategicznymi

Niniejsza Strategia była budowana w zgodności z następującymi krajowymi dokumentami strategicznymi:

- Długookresowa Strategia Rozwoju Kraju. Polska 2030. Trzecia Fala Nowoczesności,
- Strategia Rozwoju Kraju 2020. Aktywne społeczeństwo, konkurencyjna gospodarka, sprawne państwo,
- Program Rozwoju Turystyki do 2020 roku,
- Strategia Innowacyjności i Efektywności Gospodarki „Dynamiczna Polska 2020” (Ministerstwo Gospodarki),
- Strategia Rozwoju Kapitału Ludzkiego,
- Strategia Rozwoju Transportu do 2020 roku z perspektywą do 2030 roku,
- Strategia „Bezpieczeństwo Energetyczne i Środowisko” Perspektywa 2020 r.,
- Strategia Sprawne Państwo 2020 (Ministerstwo Administracji i Cyfryzacji),
- Strategia Rozwoju Kapitału Społecznego 2020 ,
- Krajowa Strategia Rozwoju Regionalnego – Regiony, miasta, obszary wiejskie ,
- Strategia rozwoju obszarów wiejskich, rolnictwa i rybactwa (SZRWRiR) na lata 2012–2020,
- Koncepcja Przestrzennego Zagospodarowania Kraju 2030.

Spójność z lokalnymi dokumentami strategicznymi

Przede wszystkim prace nad niniejszą Strategią przebiegały równolegle i we współpracy z pracami Starostwa Powiatowego nad Strategią rozwoju powiatu Siedleckiego na lata 2015 – 2020 z perspektywą 2025, która została przyjęta podczas Sesji Rady Powiatu w dniu 18 grudnia 2015 r. w Chlewiskach. Cele i przedsięwzięcia LSR opracowanej przez LGD ZS wpisują się w Strategię rozwoju powiatu Siedleckiego na lata 2015 – 2020 z perspektywą 2025.

Tabela nr 24 Cele strategiczne i operacyjne Strategii rozwoju powiatu siedleckiego na lata 2015 – 2020 z perspektywą 2025 i ich zgodność z przedsięwzięciami LSR LGD ZS

Strategia rozwoju powiatu siedleckiego na lata 2015 2020 z perspektywą do 2025 r.		Lokalna Strategia Rozwoju LGD ZS (zgodność z przedsięwzięciami)
Cele strategiczne	Cele operacyjne	
Cel strategiczny I. Rozwój potencjału gospodarczego powiatu siedleckiego	C.o.1. Rozwój i usprawnienie układu komunikacyjnego na terenie Powiatu	III.1. 2
Cel strategiczny II. Podniesienie potencjału społecznego i edukacyjnego mieszkańców powiatu siedleckiego	C.o.2. Aktywizacja społeczności lokalnych w ramach organizacji pożytku publicznego	I.2.1. I.2.2.
	C.o.4. Przeciwdziałanie wykluczeniu społecznemu	II.2.1.
	C.o.5. Przeciwdziałanie bezrobociu i łagodzenie skutków bezrobocia	II.1.1. II.1.2. III.1.3.
Cel strategiczny III. Promocja i ochrona dziedzictwa kulturowego	C.o.1. Zachowanie tożsamości kulturowej i tradycji w społeczności powiatu	I.1.1. I.1.2.
	C.o.2. Rozwój zaplecza instytucjonalnego kultury	I.1.2. III.1.2)

Cel strategiczny IV. Promocja i ochrona walorów turystycznych Powiatu	C.o.1. Rozwój infrastruktury turystycznej	III.1.1)
	C.o.2. Powiat siedlecki – zielony zakątek Mazowsza	I.1.1) III.1.1).
	C.o. 3. Promocja oferty turystycznej powiatu siedleckiego w kraju i zagranicą	III.2.1. III.2.2.

Źródło: Opracowanie własne

Ponadto, LSR jest spójna z gminnymi dokumentami strategicznymi o charakterze lokalnym (obowiązującymi w chwili jej pisania lub będącymi w końcowej fazie zatwierdzenia). Nad zgodnością LSR z dokumentami planistycznymi gmin czuwali m.in. członkowie Międzygminnego Zespołu ds. Przygotowania LSR. W trakcie spotkań konsultacyjnych członkowie w/w Zespołu przedstawiali prezentację pt.: „Gminne dokumenty planistyczno-strategiczne w kontekście tworzenia LSR”.

Zdefiniowane w dokumentach strategicznych na poziomie gmin cele strategiczne, cele operacyjne, priorytety, działania (taka terminologia była najczęściej używana) zostały również poddane analizie pod kątem ich zgodności z LSR (w poniższej tabeli przedstawione są nazwy dokumentów gminnych). Wszystkie wpisują się w cele ogólne, cele szczegółowe i przedsięwzięcia LSR LGD ZS. Do najważniejszych należy zaliczyć: wzrost aktywności społeczeństwa, rozwój edukacji ekologicznej, wykorzystanie lokalnych tradycji i historii, zwiększenie ofert spędzania wolnego czasu, wdrożenie planu promocji gminy, poprawa dostępności komunikacyjnej, wykorzystanie i ochrona zabytkowych obiektów dziedzictwa lokalnego, rozbudowa infrastruktury około drogowej, itd. (sformułowania użyte w strategicznych dokumentach gmin).

Tabela nr 25 Dokumenty strategiczne gmin wchodzących jako sektor publiczny w skład LGD ZS

Gmina	Nazwa dokumentu strategicznego
Domanice	Aktualizacja Strategii Rozwoju Lokalnego Gminy Domanice na lata 2016 – 2020 (projekt do konsultacji)
Kotuń	Strategia rozwoju gminy Kotuń do roku 2015
Mokobody	Strategia rozwoju gminy Mokobody do 2024 r.
Mordy	Strategia rozwoju Miasta i Gminy Mordy na lata 2014 – 2020
Siedlce	Strategia rozwoju gminy Siedlce na lata 2016 – 2026 (projekt)
Skórzec	Strategia rozwoju gminy Skórzec do 2024 roku
Suchożebry	Strategia rozwoju gminy Suchożebry na lata 2014 – 2020
Wiśniew	Strategia rozwoju gminy Wiśniew do roku 2025
Wodynie	Strategia rozwoju gminy Wodynie do 2025 roku
Zbuczyn	Strategia rozwoju gminy Zbuczyn na lata 2008 – 2015

Źródło: Opracowanie własne

Spójność Strategii z Lokalną Strategią Rozwoju dla obszaru gmin należących do Stowarzyszenia „Kapitał – Praca – Rozwój” na lata 2007-2013

Niniejsza LSR w całościowym systemie planowania strategicznego dla podmiotów funkcjonujących na obszarze objętym działaniem LGD ZS zastępuje Lokalną Strategię Rozwoju dla obszaru gmin należących do Stowarzyszenia „Kapitał – Praca – Rozwój” na lata 2007-2013. Dokument ten opierał się na założeniu, iż rozwój obszaru powinien dokonywać się w oparciu o turystykę, która z jednej strony stanowi coraz ważniejszą gałąź gospodarki regionu, z drugiej zaś jest obszarem wymagającym objęcia polityką publiczną, bowiem realizuje się w niej wiele ważnych celów rozwojowych, w tym m.in.: poprawę jakości życia mieszkańców (również ich dobrobytu materialnego), umacnianie ich związku z miejscem zamieszkania oraz więzi pomiędzy mieszkańcami, co prowadzi bezpośrednio do rozwoju kapitału społecznego, ożywiania lokalnych społeczności i wyłaniania ich liderów, umacniania spójności regionu, wreszcie – promowania wizerunku regionu na tle Mazowsza, Polski i Europy. Zakończenie misji LGD SKPR zostało ogłoszone Komunikatem nr 1/07/2015

z 1 lipca 2015 roku na stronie internetowej www.skpr.pl. Niniejsza strategia oparta jest na założeniu, że procesy rozwojowe rozpoczęte w ramach strategii LGD SKPR powinny być kontynuowane i wspierane, co powinno przynieść nowe źródła dochodów lokalnym społecznościom.

2. Opis sposobu integrowania różnych sektorów, partnerów, zasobów czy branż działalności gospodarczej w celu kompleksowej realizacji przedsięwzięć.

Idea tworzenia i wdrażania LSR opiera się na podejściu partnerskim, opartym na założeniu wspólnoty celu, dobrowolności, współodpowiedzialności oraz równości partnerów, zakładającym integrację różnych sektorów, partnerów, branż na rzecz jej skutecznej, efektywnej i kompleksowej realizacji. Widać to szczególnie w odniesieniu do celów ogólnych I III LSR, przyporządkowanych im celom szczegółowym i przedsięwzięciom. W osiągnięciu zaplanowanych wskaźników zaangażowane będą zarówno lokalne samorządy i ich jednostki organizacyjne, podmioty gospodarcze, podmioty z sektora społecznego oraz sami mieszkańcy. Bez partnerskiej współpracy niemożliwe będzie nie tylko osiągnięcie wskaźników na planowanym poziomie, ale również zapewnienie ich trwałości. Dlatego też w ramach lokalnych kryteriów wyboru operacji dla każdego przedsięwzięcia przewidziano kryterium: „Projekt zakłada zawiązywanie partnerstw / nawiązywanie współpracy w celu realizacji operacji”, które ma preferować projekty zakładające współpracę. W założeniu projekty te powinny spełniać przesłanki integrowania różnych sektorów, partnerów, zasobów czy branż działalności gospodarczej w celu kompleksowej realizacji przedsięwzięć, w konsekwencji LSR .

ROZDZIAŁ XI MONITORING I EWALUACJA

Efektywna i skuteczna realizacja LSR jest ściśle związana z systematycznie prowadzoną kontrolą osiągniętych celów ogólnych i szczegółowych. Ważnym elementem prowadzonych przez poszczególne organy stowarzyszenia oraz specjalnie powołany Zespół ds. ewaluacji działań w zakresie monitoringu i ewaluacji¹⁵ jest zdolność oraz umiejętność reagowania na pojawiające się problemy i trudności. Partycypacyjny charakter LSR wymaga aktywnego udziału społeczności lokalnej w ocenie funkcjonowania LGD ZS oraz realizacji kolejnych etapów LSR.

W procesie realizacji monitoringu i ewaluacji zostały wyodrębnione następujące jego elementy: przedmiot badań, podmiot badań, częstotliwość prowadzenia monitoringu i ewaluacji, kryteria ewaluacji, zastosowane procedury.

XI.1 Przedmiot badań i jego zakres

Wyodrębniamy 2 obszary: realizacja LSR oraz funkcjonowanie LGD ZS.

1. Realizacja LSR, w szczególności analiza i ocena: procesu partycypacji, stopnia realizacji celów i wskaźników, stopnia wykorzystania budżetu, adekwatności stosowanych kryteriów wyboru operacji i procedur, barier w realizacji LSR, innowacyjności, oddziaływania LSR na rozwój lokalny.
2. Funkcjonowanie LGD ZS, w szczególności analiza i ocena: działalności Biura LGD ZS i Rady, przebiegu konkursów, sposobu przepływu informacji i efektywności promocji, efektywności animacji i doradztwa, ochrony danych osobowych, współpracy lokalnej, międzyregionalnej i ponadregionalnej.

XI.2 Podmiot badań

W pierwszej kolejności ocenie poddawani będą w szczególności: Biuro LGD ZS, Rada oraz beneficjenci i społeczność lokalna. Uznano za bardzo ważne, aby proces ewaluacji uwzględniał również podejście partycypacyjne, tj. angażował społeczność lokalną w proces ewaluacji.

Częstotliwość prowadzenia monitoringu i ewaluacji

LGD ZS wykorzysta wszystkie – jeśli zajdzie taka potrzeba poza działaniami realizowanymi w ramach warsztatów refleksyjnych oraz ex-post. Biuro LGD ZS oraz inne organy stowarzyszenia będą prowadzić ewaluację on-going, której istotą jest dokonywanie na bieżąco oceny w trakcie wdrażania LSR (w przypadku Komisji Rewizyjnej będzie miała charakter na bieżąco prowadzonej kontroli). Walne Zebranie członków powoła Międzygminny Zespół d/s ewaluacji, który wspólnie z ekspertami zewnętrznymi, przeprowadzi co najmniej raz (np. na zakończeniu okresu programowania) ocenę realizacji LSR (ewaluacja zewnętrzna) oraz działalności LGD ZS (ewaluacja wewnętrzna fakultatywna). Jeżeli prowadzony monitoring wykaże taką potrzebę, ewaluacja będzie przeprowadzona częściej lub powtórzona po wprowadzeniu niezbędnego programu naprawczego.

Kryteria monitoringu i ewaluacji

W realizacji monitoringu i ewaluacji stosowane będą elementy zasady SMART:

- trafność – ma ocenić odpowiedniość przyjętych celów projektu z zidentyfikowanymi problemami i realnymi potrzebami beneficjentów,
- efektywność – ocena relacji między poniesionymi nakładami a uzyskanymi efektami,
- skuteczność – stopień osiągnięcia zdefiniowanych na etapie programowania celów i przedsięwzięć,
- użyteczność – stopień zaspokojenia potrzeb beneficjentów,
- trwałość – możliwość oddziaływania osiągniętych celów na procesy rozwojowe w perspektywie dłuższej niż okres trwania finansowania zewnętrznego.

¹⁵Monitoring - proces systematycznego zbierania informacji w obszarze funkcjonowania LGD oraz stanu realizacji LSR. Wyodrębniamy jego aspekty rzeczowe i finansowe. Uzyskane informacje poddawane są następnie szczegółowej analizie, na podstawie której formułujemy wnioski. Najważniejsze z nich dotyczą stanu zaawansowania realizacji strategii, występujących uchybień, zaniechań oraz innych popełnionych błędów. Określone są również ich przyczyny. Wykorzystywane są w procesie zarządzania (kontrola realizacji i aktualizacji LSR, podejmowanie decyzji, itp.)

Ewaluacja – proces systematycznego badania wartości i cech danego programu, planu, eksperymentu bądź obiektu z punktu widzenia przyjętych kryteriów. Powinna dać odpowiedź na pytanie, czy podejmowane działania przyniosły efekty. Osiągniemy to poprzez określenie związków pomiędzy realizowanymi działaniami a uzyskiwanymi efektami. Zadaniem ewaluacji jest usprawnianie procesu wdrażania LSR.

Źródła informacji

Informacje będą pochodzić z rozproszonych źródeł, dlatego niezbędne będzie wykorzystanie koncepcji triangulacji metodologicznej. Zostanie ona zastosowana w stosunku do źródeł danych, metod oraz perspektyw badawczych.

Metody i techniki badawcze

W procesie monitoringu badane będą głównie elementy ilościowe dotyczące najważniejszych aspektów realizacji LSR oraz funkcjonowania LGD ZS (dane ilościowe dot. przebiegu konkursów, stopnia realizacji budżetu i zaplanowanych wskaźników, etc.).

Ewaluacja opierać się będzie przede wszystkim na elementach jakościowych, pozwalających ocenić zarówno wdrażanie LSR (ocena procesu wdrażania, elementów wpływających na jakość tego procesu, itd.), jak i funkcjonowanie LGD ZS (elementy pozwalające sprawdzić, czy LGD ZS funkcjonuje poprawnie, takie, jak: efektywność pracy biura i organów LGD ZS, ocena realizacji planu komunikacji, współpracy LGD ZS z innymi podmiotami, wpływu działalności LGD ZS na rozwój regionu, etc.).

W badaniu realizacji LSR oraz funkcjonowania LGD ZS będą zastosowane zróżnicowane metody i techniki badawcze, w tym: analiza danych zastanych (desk research), ankieta CAWI, wywiady IDI, wywiady FGI, panel ekspertów.

Decyzja o wyborze techniki lub metody badawczej będzie podejmowana w zależności od zakresu monitoringu lub ewaluacji.

Procedury monitoringu i ewaluacji

Ewaluacja podzielona została na wewnętrzną oraz zewnętrzną.

Ewaluację wewnętrzną prowadzić będą organy LGD ZS, w szczególności Biuro (jeden z pracowników w zakresie obowiązków będzie miał monitoring i ewaluację) oraz Międzygminny Zespół ds. Ewaluacji.

Wsparcie biura LGD ZS w zakresie ewaluacji będzie dotyczyć następujących aspektów:

- wypracowania koncepcji badań ewaluacyjnych i ich zorganizowanie,
- wypracowania rekomendacji oraz nadzór nad ich wdrażaniem,
- wypracowania szczegółowych zasad prowadzenia monitoringu i ewaluacji,
- wypracowania narzędzi badawczych,
- realizacji badań ewaluacyjnych,
- opracowaniu wyników badań oraz przedstawienie raportu.

Międzygminny Zespół ds. Ewaluacji efekty swojej pracy będzie przedstawiał w razie potrzeby podczas posiedzeń organów statutowych LGD ZS. Rekomendacje z procesu ewaluacji prezentował będzie na Walnym Zebraniu Członków.

W celu zminimalizowania zagrożeń wynikających z przeprowadzania ewaluacji wewnętrznej przyjęto założenie, iż osoby wchodzące w skład Międzygminnego Zespołu ds. Ewaluacji powinni być niezależni od komórek merytorycznych odpowiedzialnych za wdrażanie LSR, zaś proces ewaluacji powinien być przeprowadzony w przejrzysty sposób, a każdy jego etap powinien być udokumentowany.

Mimo tego dostrzeżono ograniczenia ewaluacji wewnętrznej (np. możliwość wystąpienia subiektywności ocen czy niebezpieczeństwo schematycznego podejścia do kolejnych badań), dlatego zaplanowano również ewaluację zewnętrzną.

Ewaluacja zewnętrzna dotyczyć będzie w szczególności procesu realizacji Lokalnej Strategii Rozwoju. Poprowadzą ją eksperci zewnętrzni, choć w innych obszarach ewaluacji (w szczególności funkcjonowanie LGD ZS), jeśli zajdzie taka potrzeba eksperci zewnętrzni również będą zaangażowani. Eksperti zewnętrzni zapewnić powinny obiektywność badania, „świeże spojrzenie” na ewaluowane zagadnienia oraz nowe, niekonwencjonalne rozwiązania.

Szczegółowa charakterystyka zasad i procedur dokonywania ewaluacji oraz monitorowania wskazująca główne elementy podlegające badaniom oraz podmioty dokonujące ewaluacji i monitorowania znajduje się w załączniku nr 2 do LSR „Monitoring i ewaluacja”.

ROZDZIAŁ XII STRATEGICZNA OCENA ODDZIAŁYWANIA NA ŚRODOWISKO

Projekty strategii, jako dokumentów, których realizacja może potencjalnie znacząco wpływać na środowisko, mogą wymagać na etapie projektowania, poddania ich treści strategicznej ocenie oddziaływania na środowisko. Przedmiotowe przepisy uzależniają jednakże konieczność przeprowadzenia takiej oceny od indywidualnej zawartości dokumentu oraz zewnętrznych uwarunkowań jego realizacji. Przesłanką obowiązkowo kwalifikującą projekt strategii do tego typu oceny jest stwierdzone ryzyko wystąpienia znaczącego negatywnego oddziaływania na środowisko, w tym na obszary Natura 2000 w związku z realizacją zaplanowanych w nim przedsięwzięć.

Uzgodnienia z Regionalną Dyrekcją Ochrony Środowiska w Warszawie

W dniu 30.10.2015 roku LGD ZS wystosowała pismo do Regionalnego Dyrektora Ochrony Środowiska w Warszawie w sprawie uzgodnienia odstąpienia od przeprowadzenia strategicznej oceny oddziaływania na środowisko. Powołując się na ustawę z dnia 3 października 2008 roku o udostępnianiu informacji o środowisku i jego ochronie, udziale społeczeństwa w ochronie środowiska oraz o ocenach oddziaływania na środowisko oraz uznając, że LSR opracowywana przez LGD ZS w okresie programowania 2014-2020 będzie stanowić instrument realizacji założeń strategii rozwoju województwa mazowieckiego do roku 2030, poprzez wykorzystanie m.in. środków unijnych, w tym środków z Regionalnego Programu Operacyjnego Województwa Mazowieckiego na lata 2014-2020 oraz że będzie dotyczyć wyłącznie niewielkich modyfikacji przyjętego już dokumentu, to jest uszczegółowienie dokumentu „Strategii rozwoju województwa mazowieckiego do roku 2030”.

W odpowiedzi na przedstawiony wniosek, Regionalny Dyrektor Ochrony Środowiska w Warszawie, w piśmie nr WOOS-I.410.829.2015.ARM z dnia 25 listopada 2015 roku uznał, iż przedstawiony projekt Strategii Rozwoju Lokalnego Kierowanego Przez Społeczność na lata 2016-2022 dla obszaru LGD ZS nie wymaga przeprowadzenia strategicznej oceny oddziaływania na środowisko w myśl przepisów ustawy OOS, ponieważ zakres planowanych działań nie będzie wykraczać poza ramy Strategii Rozwoju Regionalnego Województwa Mazowieckiego 2014-2020, dokumentu, który został poddany strategicznej ocenie oddziaływania na środowisko.

Uzgodnienia z Mazowieckim Państwowym Wojewódzkim Inspektorem Sanitarnym

W dniu 10.12.2015 r. wystąpiono do Mazowieckiego Państwowego Wojewódzkiego Inspektora Sanitarnego o stwierdzenie konieczności wykonania strategicznej oceny oddziaływania na środowisko projektu LSR. W dniu 18 grudnia Mazowiecki Państwowy Wojewódzki Inspektor Sanitarny wyraził opinię, że dla projektu LSR nie jest wymagane przeprowadzenie strategicznej oceny oddziaływania na środowisko.

WYKAZ WYKORZYSTANEJ LITERATURY

Najważniejsze akty prawne:

- 1) Rozporządzenie (WE) 1303/2013 z dnia 17 grudnia 2013 r. ustanawiające wspólne przepisy dotyczące Europejskiego Funduszu Rozwoju Regionalnego, Europejskiego Funduszu Społecznego, Funduszu Spójności, Europejskiego Funduszu Rolnego na rzecz Rozwoju Obszarów Wiejskich oraz Europejskiego Funduszu Morskiego i Rybackiego oraz ustanawiające przepisy ogólne dotyczące Europejskiego Funduszu Rozwoju Regionalnego, Europejskiego Funduszu Społecznego, Funduszu Spójności i Europejskiego Funduszu Morskiego i Rybackiego oraz uchylające rozporządzenie Rady (WE) nr 1083/2006
- 2) Rozporządzenie (WE) nr 1305/2013 z dnia 17 grudnia 2013 r. w sprawie wsparcia rozwoju obszarów wiejskich przez Europejski Fundusz Rolny na rzecz Rozwoju Obszarów Wiejskich (EFRROW) i uchylające rozporządzenie Rady (WE) nr 1698/2005
- 3) Ustawa z dnia 20 lutego 2015 r. o rozwoju lokalnym z udziałem lokalnej społeczności
- 4) Ustawa z dnia 20 lutego 2015 r. o wspieraniu rozwoju obszarów wiejskich z udziałem środków Europejskiego Funduszu Rolnego na rzecz Rozwoju Obszarów Wiejskich w ramach Programu Rozwoju Obszarów Wiejskich na lata 2014–2020
- 5) Rozporządzenie Ministra Rolnictwa i Rozwoju Wsi z dnia 24 września 2015 r. w sprawie szczegółowych warunków i trybu przyznawania pomocy finansowej w ramach poddziałania „Wsparcie na wdrażanie operacji w ramach strategii rozwoju lokalnego kierowanego przez społeczność” objętego Programem Rozwoju Obszarów Wiejskich na lata 2014–2020
- 6) Rozporządzenie Ministra Rolnictwa i Rozwoju Wsi z dnia 19 października 2015 r. w sprawie szczegółowych warunków i trybu przyznawania pomocy finansowej w ramach poddziałania „Przygotowanie i realizacja działań w zakresie współpracy z lokalną grupą działania” objętego Programem Rozwoju Obszarów Wiejskich na lata 2014–2020
- 7) Ustawa z dnia 11 lipca 2014 r. o zasadach realizacji programów w zakresie polityki spójności finansowanych w perspektywie finansowej 2014–2020
- 8) Ustawa z dnia 3 października 2008 r. o udostępnianiu informacji o środowisku i jego ochronie, udziale społeczeństwa w ochronie środowiska oraz o ocenach oddziaływania na środowisko

Najważniejsze dokumenty programowe:

- 1) Program Rozwoju Obszarów Wiejskich na lata 2014-2020, o którym mowa w Komunikacie Ministra Rolnictwa i Rozwoju Wsi z dnia 21 maja 2015 r. o zatwierdzeniu przez Komisję Europejską Programu Rozwoju Obszarów Wiejskich na lata 2014–2020 oraz adresie strony internetowej, na której został on zamieszczony (M.P. poz. 541), wraz ze zmianami, o których mowa w Komunikacie Ministra Rolnictwa i Rozwoju Wsi z dnia 23 maja 2016 r. o zatwierdzeniu przez Komisję Europejską zmian Programu Rozwoju Obszarów Wiejskich na lata 2014–2020 (M.P. poz. 496), Komunikacie Ministra Rolnictwa i Rozwoju Wsi z dnia 26 stycznia 2017 r. o zatwierdzeniu przez Komisję Europejską zmian Programu Rozwoju Obszarów Wiejskich na lata 2014–2020 (M.P. poz. 161) oraz Komunikacie Ministra Rolnictwa i Rozwoju Wsi z dnia 7 sierpnia 2017 r. o zatwierdzeniu przez Komisję Europejską zmian Programu Rozwoju Obszarów Wiejskich na lata 2014–2020 (M.P. poz. 819)
- 2) Regionalny Program Operacyjny Województwa Mazowieckiego na lata 2014-2020, Warszawa, luty 2015r.
- 3) Programowanie perspektywy finansowej 2014 -2020 - Umowa Partnerstwa, decyzja KE nr C(2014) 3517 w sprawie zatwierdzenia niektórych elementów Umowy Partnerstwa na lata 2014–2020

Najważniejsze dokumenty strategiczne:

- 1) Strategia Rozwoju Województwa Mazowieckiego do 2030 roku, Innowacyjne Mazowsze, Załącznik do Uchwały nr 158/13 Sejmiku Województwa Mazowieckiego z dnia 28 października 2013 r.
- 2) Strategia Rozwoju Turystyki w województwie mazowieckim na lata 2014 – 2020, Załącznik do Uchwały nr 81/15 Sejmiku Województwa Mazowieckiego z dnia 08 września 2015 r.
- 3) Aktualizacja Strategii Rozwoju Lokalnego Gminy Domanice na lata 2016 – 2020 – projekt do konsultacji
- 4) Strategii rozwoju powiatu siedleckiego na lata 2015 – 2020 z perspektywą 2025
- 5) Strategia rozwoju gminy Kotuń do roku 2015

- 6) Strategia rozwoju gminy Mokobody do 2024 r.
- 7) Strategia rozwoju Miasta i Gminy Mordy na lata 2014 - 2020
- 8) Strategia rozwoju gminy Siedlce na lata 2016 – 2026 - projekt
- 9) Strategia rozwoju gminy Skórzec do 2024 roku
- 10) Strategia rozwoju gminy Suchożebry na lata 2014 - 2020
- 11) Strategia rozwoju gminy Wiśniew do roku 2025
- 12) Strategia rozwoju gminy Wodynie do 2025 roku
- 13) Strategia rozwoju gminy Zbuczyn na lata 2008 - 2015

Najważniejsze wytyczne:

- 1) Wspólne Wytyczne Dyrekcji Generalnych Komisji Europejskiej, AGRI, EMPL, MARE i REGIO, na temat rozwoju lokalnego kierowanego przez społeczność w ramach europejskich funduszy strukturalnych i inwestycyjnych. Wytyczne dla państw członkowskich i instytucji zarządzających programami. Wytyczne dla beneficjentów, Wersja 2: sierpień 2014
- 2) Zasady realizacji instrumentu Rozwój lokalny kierowany przez społeczność w Polsce, MIR, Warszawa 2014
- 3) Poradnik dla lokalnych grup działania w zakresie opracowania lokalnych strategii rozwoju na lata 2014-2020.(...), Wydanie III uzupełnione i zaktualizowane, Warszawa 2015
- 4) Regulamin konkursu na wybór strategii rozwoju lokalnego kierowanego przez społeczność, MRiRW, Warszawa 2015

Najważniejsze publikacje:

- 1) Biderman A., Lipka-Szostak K., 2013: Animacja społeczna na Mazowszu : Doświadczenia Regionalnych Ośrodków Europejskiego Funduszu Społecznego, Towarzystwo Amicus, Warszawa
- 2) Brodziński Z., 2009: Problemy partycypacji społecznej w Lokalnych Grupach Działania, Roczniki Naukowe SERiA, t. XI, z. 4, Warszawa – Poznań – Olsztyn.
- 3) Domański T., 1999: Strategiczne planowanie rozwoju gospodarczego gminy, Wydawnictwo Hamal Books, Łódź.
- 4) Gołębiowski T., 2001: Zarządzanie strategiczne, planowanie i kontrola, Wydawnictwo Difin, Warszawa.
- 5) Grucza B., (red.), 2012: ABC zarządzania projektami miękkimi, Ministerstwo Rozwoju Regionalnego, Warszawa.
- 6) Jaska E., 2013: Media a pozostałe źródła informacji na obszarach wiejskich, Roczniki Naukowe SERiA, t. XIV, z.1, Warszawa – Poznań – Rzeszów.
- 7) Kowalska M., 2013: Kapitał społeczny i jego wartość dla lokalnej społeczności, Roczniki Naukowe SERiA, t. XV, z.1, Warszawa – Poznań – Rzeszów.
- 8) Kłodziński M., 2009: Kapitał społeczny jako podstawowy czynnik różnicujący stopień rozwoju społeczno-gospodarczego gmin wiejskich, [w:]Strategie rozwoju lokalnego, t. I (red. Adamowicz M.), Wydawnictwo SGGW, Warszawa.
- 9) Krupski R. (red.), 1999: Zarządzanie strategiczne, koncepcje – metody, Wydawnictwo Akademii Ekonomicznej im. Oskara Langego we Wrocławiu, Wrocław.
- 10) Łęczycki K., 2008: Innowacje w gospodarstwie rolniczym, [w:] Innowacje i innowacyjność w sektorze agrobiznesu, t. II, Rodzaje innowacji, red. Adamowicz M., Wydawnictwo SGGW, Warszawa.
- 11) Mikuła A., 2012: Poziom ubóstwa i wykluczenia społecznego w krajach Unii Europejskiej na obszarach o różnym stopniu urbanizacji, Roczniki Naukowe SERiA, t. XIV, z. 3, Warszawa – Poznań – Białystok.
- 12) Pasiak H. (red.), 2012: Partnerstwa a rozwój lokalny, Łosickie Stowarzyszenie Rozwoju EQUUS, Siedlce.
- 13) Pasiak H., 2007: Wpływ Stowarzyszenia Ośrodek Kultury i Aktywności Lokalnej w Krzesku na budowanie nowej jakości relacji samorządu terytorialnego i podmiotów gospodarki społecznej w gminie Zbuczyn”, w: ZESZYTY GOSPODARKI SPOŁECZNEJ, Tom 2: „Przedsiębiorstwo społeczne w rozwoju lokalnym”, red. Leś E., Ołdak M., Wydawnictwo Collegium Civitas, Warszawa.
- 14) Potoczek A., Marciniak E., 2005: Partnerstwo lokalne jako czynnik wspierający rozwój obszarów wiejskich, [w:] Wybrane problemy rozwoju obszarów wiejskich, red. Plichta M., Wydawnictwo Akademii Podlaskiej, Siedlce.

- 15) Rogaczewska M., Chodacz W., Hejda A., Prędkopowicz D., Planowanie rozwoju lokalnego z udziałem społeczności, Fundacja Fundusz Współpracy, Warszawa.
- 16) Spychalski G., 2012: Kapitał społeczny jako czynnik konkurencyjności obszarów wiejskich, Roczniki Naukowe SERiA, t.XIV, z.3. Warszawa – Poznań – Białystok.

ZAŁĄCZNIKI DO LSR

Załącznik nr 1. „Procedura aktualizacji LSR”.

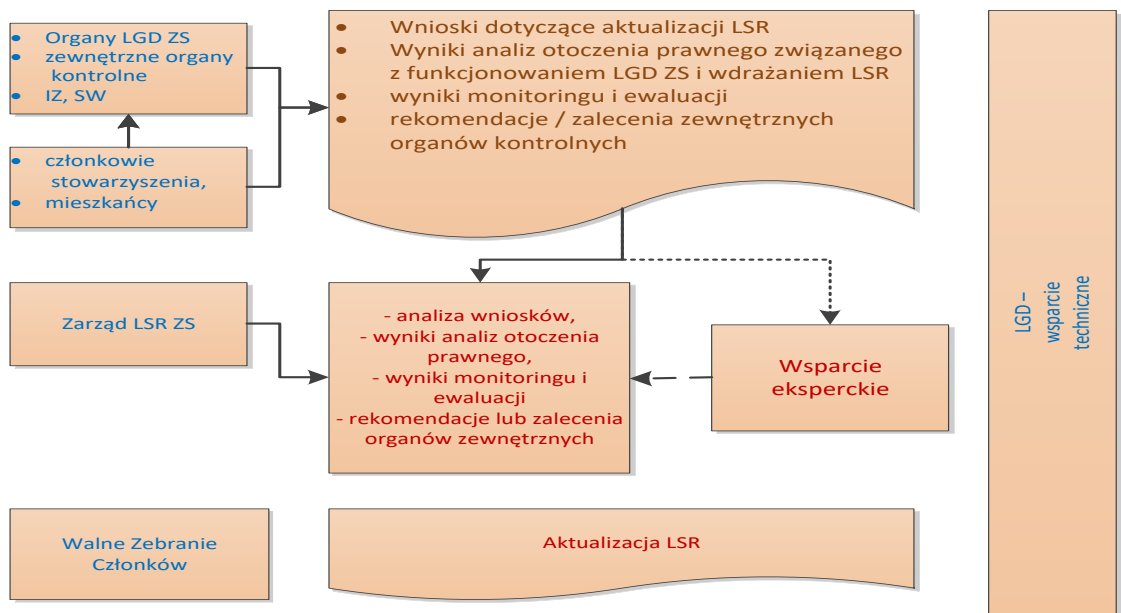
Cel i zakres procedury

1. Celem procedury jest opis procesu dokonywania zmian w LSR, w szczególności dla zapewnienia jak najszerszego udziału partnerów LGD ZS i mieszkańców obszaru LSR, dostosowania zapisów LSR do wymogów prawnych oraz zapewnienia aktualizacji danych dotyczących obszaru LSR lub korekty zapisów w związku z ustaleniami z ewaluacji.
2. Procedura opisuje czynności oraz przebieg procesu związanego ze zgłaszaniem, analizowaniem i zatwierdzaniem przez Walne Zebranie Członków zmian w LSR.

Przebieg procedury:

1. Wnioski w sprawie zmian zapisów w LSR mogą zgłaszać: członkowie LGD ZS; organy LGD ZS oraz każdy z mieszkańców obszaru LSR.
2. Wnioski powinny być pisemne i zawierać odwołanie do obecnych zapisów, które mają podlegać zmianie i propozycje nowych zapisów. We wniosku należy wskazać cel dokonania zmian zapisu/ów, przewidywane efekty tych zmian oraz dane identyfikacyjne i kontaktowe zgłaszającego.
3. W ramach aktualizacji LSR jest również możliwe składanie fiszek projektowych na formularzu dostępnym na stronie internetowej oraz w Biurze LGD ZS.
4. Zarząd LGD ZS dokonuje potrzebnych analiz w celu zmian w LSR. Analizy te wykonywane są w ramach bieżącego monitoringu i obejmują m.in. zgłaszane do LGD ZS wnioski, analizy otoczenia prawnego związanego z funkcjonowaniem LGD ZS i wdrażaniem LSR, wyniki monitoringu i ewaluacji lub rekomendacje / zalecenia zewnętrznych organów kontrolnych. W ramach analiz lub inicjowania zmian możliwe jest korzystanie z zewnętrznego wsparcia eksperckiego.
5. Wnioski w sprawie aktualizacji LSR rozpatrywane są przez Zarząd LGD ZS nie później niż w kwartale, w którym zostały zgłoszone.
6. Zarząd przygotowuje projekty Uchwał dotyczące zmian w LSR, które przedkłada Walnemu Zebraniu LGD ZS.
7. Aktualizacja LSR dokonywana jest Uchwałą Walnego Zebrania Członków.
8. Zwyczajowo aktualizacja LSR jest dokonywana raz w roku na Walnym Zebraniu Członków.
9. Dopuszcza się możliwość częstszej aktualizacji LSR, jeśli zachodzą ku temu przesłanki mające wpływ na wdrażanie LSR.
10. Wsparcie administracyjne związane z aktualizacją LSR zapewnia biuro LGD ZS.

Rysunek nr 1



Źródło: Opracowanie własne

Załącznik nr 2. „Monitoring i ewaluacja”.

Elementy funkcjonowania LGD ZS i realizacji LSR	Wykonawca badania	Źródła danych/sposób pozyskiwania	Czas i okres realizacji pomiaru	Analiza i ocena uzyskanych danych
PLAN REALIZACJI MONITORINGU				
Stopień realizacji celów, przedsięwzięć i wskaźników LSR	Pracownicy biura LGD ZS	Dokumentacja zgromadzona w biurze LGD ZS, badania ankietowe (np. papierowe),	Ocena bieżąca, w szczególności po zamknięciu naborów	Stopień realizacji wskaźników
Harmonogram ogłaszania konkursów	Pracownicy biura LGD ZS	Dokumentacja zgromadzona w biurze LGD ZS, w tym zgromadzonych na podstawie przeprowadzonych konkursów		Zgodność ogłaszania konkursów z harmonogramem
Funkcjonowanie partnerstwa LGD ZS	Pracownicy biura LGD ZS	Dokumentacja zgromadzona w biurze LGD ZS		Zrealizowane wspólne działania
Wdrażanie planu działań komunikacyjnych	Pracownicy biura LGD ZS	Dokumentacja zgromadzona w biurze LGD ZS		Zgodność zrealizowanych działań z planem komunikacji; Stopień realizacji doradztwa, animacji, szkoleń i warsztatów, informacji i promocji
Funkcjonowanie biura i ocena pracowników	Kierownik Biura, Zarząd LGD ZS	Dokumentacja zgromadzona w biurze LGD ZS (w tym rejestr kart doradztwa, kart animacji, itd.) Raporty roczne Kierownika Biura, dotyczące oceny pracowników, Ankiety z beneficjentami i wnioskodawcami		Jakość usług świadczonych przez biuro
Realizacja budżetu LSR oraz LGD ZS	Pracownicy biura LGD ZS, Zarząd LGD ZS,	Dokumentacja zgromadzona w biurze LGD ZS		Zgodność z budżetem wykorzystania środków na poszczególne przedsięwzięcia
PLAN REALIZACJI EWALUACJI				
Ewaluacja procesu realizacji LSR				
Realizacja celów, przedsięwzięć oraz wskaźników LSR	Eksperti zewnętrzeni, pracownicy biura LGD ZS,	Analiza dokumentów z monitoringu, badania ankietowe (np. papierowe,)	Jeśli zajdzie taka potrzeba poza działaniami	Stopień realizacji poszczególnych celów, przedsięwzięć i wskaźników

	Międzygminny Zespół ds. Ewaluacji (zwany dalej M.Z. ds. Ew.)		realizowanymi w ramach warsztatów refleksyjnych – ewaluacja mid-term oraz ex-post. Walne Zebranie członków powoła	
Jakość procesu partycypacji	Eksperti zewnętrzni, Pracownicy biura LGD ZS, M.Z. ds. Ew. Ewaluacja z udziałem społeczności lokalnej	Analiza dokumentów z monitoringu, badania ankietowe (np. papierowe)	Międzygminny Zespół d/s ewaluacji, który wspólnie z ekspertami zewnętrznym, przeprowadzi co najmniej raz (np. na zakończeniu okresu	Intensywność działań partycypacyjnych; Społeczna ocena jakości działań partycypacyjny Innowacyjność działań partycypacyjnych
Jakość stosowanych kryteriów wyboru operacji i procedur	Eksperti zewnętrzni, Pracownicy biura LGD ZS, M.Z. ds. Ew.	Analiza dokumentów z monitoringu, badania ankietowe, Wywiady FGI z przedstawicielami społeczności lokalnej	programowania). Jeżeli prowadzony monitoring wykaże taką konieczność, ewaluacja będzie przeprowadzona wcześniej lub powtórzona po wprowadzeniu programu naprawczego.	Społeczna ocena kryteriów i procedur (np. zrozumiałość, sprawiedliwość)
Innowacyjność	Eksperti zewnętrzni, Pracownicy biura LGD ZS, M.Z. ds. Ew.	Analiza dokumentów z monitoringu, badania ankietowe, Wywiady FGI z przedstawicielami społeczności lokalnej		Wpływ wydatkowanych w ramach LSR środków na rozwój innowacyjności obszaru Jakość projektów innowacyjnych
Realizacja budżetu	Eksperti zewnętrzni, Pracownicy biura LGD ZS, M.Z. ds. Ew.	Analiza dokumentów z monitoringu		Stopień realizacji budżetu
Realizacja planu komunikacji i zaplanowanych do osiągnięcia wskaźników	Eksperti zewnętrzni, Pracownicy biura LGD ZS, M.Z. ds. Ew. Ewaluacja z udziałem społeczności lokalnej	Analiza dokumentów z monitoringu, badania ankietowe (np. papierowe)		Stopień realizacji przyjętych w planie komunikacji wskaźników
Bariery realizacji LSR	Eksperti zewnętrzni, Pracownicy biura LGD ZS, M.Z. ds. Ew.	Analiza dokumentów z monitoring, zogniskowany wywiad grupowy z Zarządem LGD ZS		Skala niezrealizowanych projektów
Oddziaływanie realizacji LSR na rozwój lokalny	Eksperti zewnętrzni, Pracownicy biura LGD ZS, M.Z. ds. Ew.	Analiza dokumentów z monitoringu, badania ankietowe (np. papierowe)		Wpływ wydatkowanych w ramach LSR środków na społeczno-ekonomiczny rozwój Obszaru; Znajomość działań LGD ZS
Ewaluacja funkcjonowania LGD ZS				
Ocena przebiegu konkursów, w tym ocena pracy Rady	Pracownicy biura LGD ZS M.Z. ds. Ew. (plus ew. eksperci zewnętrzni)	Analiza dokumentów z monitoringu,	Jeśli zajdzie taka potrzeba poza działaniami	Stopień realizacji LSR zgodnie z konkursem

		zogniskowany wywiad grupowy z przedstawicielami LGD ZS (w szczególności Rady) i społeczności lokalnej	realizowanymi w ramach warsztatów refleksyjnych – ewaluacja mid-term oraz ex-post. Walne Zebranie członków powoła	
Działalności Biura LGD ZS i Rady	Eksperti zewnętrzni, Zarząd LGD ZS, M.Z. ds. Ew., Ewaluacja z udziałem społeczności lokalnej	Analiza dokumentów z monitoringu, wywiad z Zarządem LGD ZS, zogniskowany wywiad grupowy z przedstawicielami LGD ZS i społeczności lokalnej	Międzygminny Zespół d/s ewaluacji, który wspólnie z ekspertami zewnętrznym, przeprowadzi co najmniej raz (np. na zakończeniu okresu programowania). Jeżeli prowadzony monitoring wykaże taką konieczność, ewaluacja będzie przeprowadzona wcześniej lub powtórzona po wprowadzeniu programu naprawczego.	Jakość organizacji posiedzeń organów statutowych LGD ZS Przestrzeganie regulaminów
Przebieg procesu doradztwa i animacji	Pracownicy biura LGD ZS, Rada LGD ZS, M.Z. ds. Ew. Ewaluacja z udziałem społeczności lokalnej	Analiza dokumentów z monitoringu, badania ankietowe (np. papierowe), zogniskowany wywiad grupowy z przedstawicielami LGD ZS (w szczególności Rady) i społeczności lokalnej		Jakość doradztwa (trafność, skuteczność, efektywność, użyteczność, trwałość) Jakość animacji, w tym aktywizacji społeczności lokalnej (trafność, skuteczność, efektywność, użyteczność, trwałość)
Informacja i promocja	Pracownicy biura LGD ZS, Międzygminny Zespół ds. Ewaluacji (plus ew. eksperti zewnętrzni), Ewaluacja z udziałem społeczności lokalnej	Analiza dokumentów z monitoringu, badania ankietowe (np. papierowe), zogniskowany wywiad grupowy z przedstawicielami LGD ZS i społeczności lokalnej		Jakość działań informacyjnych i promocyjnych (trafność, skuteczność, efektywność, użyteczność, trwałość)
Wpływ LGD ZS na rozwój lokalny	Pracownicy biura LGD ZS, M.Z. ds. Ew. (plus ew. eksperti zewnętrzni), Ewaluacja z udziałem społeczności lokalnej	Analiza dokumentów z monitoringu, warsztaty ewaluacyjne z społecznością lokalną, badania ankietowe (np. papierowe), zogniskowany wywiad grupowy z przedstawicielami LGD ZS i społeczności lokalnej, panel ekspertów.		Wpływ LGD ZS na społeczno-ekonomiczny rozwój obszaru, Stopień rozpoznawalności LGD ZS oraz wspieranych przez LGD ZS działań
Współpraca lokalna, międzyregionalna i ponadregionalna	Pracownicy biura LGD ZS, M.Z. ds. Ew. (plus ew. eksperti zewnętrzni), Ewaluacja z udziałem społeczności lokalnej	Analiza dokumentów z monitoringu, warsztaty ewaluacyjne z społecznością lokalną, badania ankietowe (np. papierowe), zogniskowany wywiad grupowy z przedstawicielami LGD ZS i społeczności lokalnej.		Wpływ LGD ZS na jakość współpracy na poziomie lokalnym Jakość współpracy LGD ZS z podmiotami lokalnymi, krajowymi i zagranicznymi (trafność, skuteczność, efektywność, użyteczność, trwałość)
PLAN REALIZACJI MONITORINGU				
Stopień realizacji celów, przedsięwzięć i wskaźników LSR	Pracownicy biura LGD ZS	Dokumentacja zgromadzona w biurze LGD ZS, badania ankietowe (np. papierowe),	Ocena bieżąca, w szczególności	Stopień realizacji wskaźników

Harmonogram ogłaszania konkursów	Pracownicy biura LGD ZS	Dokumentacja zgromadzona w biurze LGD ZS, w tym zgromadzonych na podstawie przeprowadzonych konkursów	po zamknięciu naborów	Zgodność ogłaszania konkursów z harmonogramem
Funkcjonowanie partnerstwa LGD	Pracownicy biura LGD ZS	Dokumentacja zgromadzona w biurze LGD ZS		Zrealizowane wspólne działania
Wdrażanie planu działań komunikacyjnych	Pracownicy biura LGD ZS	Dokumentacja zgromadzona w biurze LGD ZS		Zgodność zrealizowanych działań z planem komunikacji; Stopień realizacji doradztwa, animacji, szkoleń i warsztatów, informacji i promocji
Funkcjonowanie biura i ocena pracowników	Kierownik Biura, Zarząd LGD ZS	Dokumentacja zgromadzona w biurze LGD ZS (w tym rejestr kart doradztwa, kart animacji, itd.) Raporty roczne Kierownika Biura, dotyczące oceny pracowników, Ankiety z beneficjentami i wnioskodawcami		Jakość usług świadczonych przez biuro
Realizacja budżetu LSR oraz LGD ZS	Pracownicy biura LGD ZS, Zarząd LGD ZS,	Dokumentacja zgromadzona w biurze LGD ZS		Zgodność z budżetem wykorzystania środków na poszczególne przedsięwzięcia

PLAN REALIZACJI EWALUACJI

Ewaluacja procesu realizacji Lokalnej Strategii Rozwoju

Realizacja celów, przedsięwzięć oraz wskaźników LSR	Eksperti zewnętrzni, pracownicy biura LGD ZS, M.Z. ds. Ew.	Analiza dokumentów z monitoringu, badania ankietowe (np. papierowe)	Jeśli zajdzie taka potrzeba poza działaniami realizowanym i w ramach warsztatów refleksyjnych – ewaluacja mid-term oraz ex-post. Walne Zebranie członków powoła Międzygminn	Stopień realizacji poszczególnych celów, przedsięwzięć i wskaźników
Jakość procesu partycypacji	Eksperti zewnętrzni, Pracownicy biura LGD ZS, M.Z. ds. Ew., Ewaluacja z udziałem społeczności lokalnej	Analiza dokumentów z monitoringu, badania ankietowe (np. papierowe)		Intensywność działań partycypacyjnych; Społeczna ocena jakości działań partycypacyjny Innowacyjność działań partycypacyjnych
Jakość stosowanych kryteriów wyboru operacji i procedur	Eksperti zewnętrzni, Pracownicy biura LGD ZS, Międzygminny Zespół ds. Ewaluacji	Analiza dokumentów z monitoringu, badania ankietowe, Wywiady FGI z przedstawicielami społeczności lokalnej		Społeczna ocena kryteriów i procedur (np. zrozumiałość, sprawiedliwość)
Innowacyjność	Eksperti zewnętrzni, Pracownicy biura LGD ZS, M.Z. ds. Ew.	Analiza dokumentów z monitoringu, badania ankietowe, Wywiady FGI z przedstawicielami społeczności lokalnej		Wpływ wydatkowanych w ramach LSR środków na rozwój innowacyjności obszaru Jakość projektów innowacyjnych

Realizacja budżetu	Eksperti zewnętrzni, Pracownicy biura LGD ZS, M.Z. ds. Ew.	Analiza dokumentów z monitoringu	y Zespół d/s ewaluacji, który	Stopień realizacji budżetu
Realizacja planu komunikacji i zaplanowanych do osiągnięcia wskaźników	Eksperti zewnętrzni, Pracownicy biura LGD ZS, Międzygminny Zespół ds. M.Z. ds. Ew., Ewaluacja z udziałem społeczności lokalnej	Analiza dokumentów z monitoringu, badania ankietowe (np. papierowe)	wspólnie z ekspertami zewnętrznym, przeprowadzi co najmniej raz (np. na zakończeniu okresu programowania).	Stopień realizacji przyjętych w planie komunikacji wskaźników
Bariery realizacji LSR	Eksperti zewnętrzni, Pracownicy biura LGD ZS, M.Z. ds. Ew.	Analiza dokumentów z monitoring, zogniskowany wywiad grupowy z Zarządem LGD ZS	Jeżeli	Skala niezrealizowanych projektów
Oddziaływanie realizacji LSR na rozwój lokalny	Eksperti zewnętrzni, Pracownicy biura LGD ZS, M.Z. ds. Ew.	Analiza dokumentów z monitoringu, badania ankietowe (np. papierowe)	proszony monitoring wykaże taką konieczność, ewaluacja będzie przeprowadzona na wcześniej lub powtórzona po wprowadzeniu programu naprawczego.	Wpływ wydatkowanych w ramach LSR środków na społeczno-ekonomiczny rozwój Obszaru; Znajomość działań LGD ZS
Ewaluacja funkcjonowania LGD ZS				
Ocena przebiegu konkursów, w tym ocena pracy Rady	Pracownicy biura LGD ZS M.Z. ds. Ew.(plus ew. eksperti zewnętrzni)	Analiza dokumentów z monitoringu, zogniskowany wywiad grupowy z przedstawicielami LGD ZS (w szczególności Rady) i społeczności lokalnej	Jeśli zajdzie taka potrzeba poza działaniami realizowanym	Stopień realizacji LSR zgodnie z konkursem
Działalności Biura LGD ZS i Rady	Eksperti zewnętrzni, Zarząd LGD ZS,	Analiza dokumentów z monitoringu, wywiady z Zarządem LGD ZS,	i w ramach warsztatów refleksyjnych	Jakość organizacji posiedzeń organów statutowych LGD ZS Przestrzeganie regulaminów

	M.Z. ds. Ew., Ewaluacja z udziałem społeczności lokalnej	zogniskowany wywiad grupowy z przedstawicielami LGD ZS i społeczności lokalnej	– ewaluacja mid-term oraz ex-post. Walne Zebranie członków powoła Międzygminny Zespół d/s ewaluacji, który wspólnie z ekspertami zewnętrznym, przeprowadzi co najmniej raz (np. na zakończeniu okresu programowania). Jeżeli prowadzony monitoring wykaże taką konieczność, ewaluacja będzie przeprowadzona wcześniej lub powtórzona po wprowadzeniu u programu naprawczego.	
Doradztwo i animacja	Pracownicy biura LGD ZS, Rada LGD ZSM M.Z. ds. Ew, Ewaluacja z udziałem społeczności lokalnej	Analiza dokumentów z monitoringu, badania ankietowe (np. papierowe), zogniskowany wywiad grupowy z przedstawicielami LGD ZS (w szczególności Rady) i społeczności lokalnej		Jakość doradztwa (trafność, skuteczność, efektywność, użyteczność, trwałość) Jakość animacji, w tym aktywizacji społeczności lokalnej (trafność, skuteczność, efektywność, użyteczność, trwałość)
Informacja i promocja	Pracownicy biura LGD ZS, M.Z. ds. Ew. (plus ew. eksperci zewnętrzni), Ewaluacja z udziałem społeczności lokalnej	Analiza dokumentów z monitoringu, badania ankietowe (np. papierowe), zogniskowany wywiad grupowy z przedstawicielami LGD ZS i społeczności lokalnej		Jakość działań informacyjnych i promocyjnych (trafność, skuteczność, efektywność, użyteczność, trwałość)
Wpływ LGD ZS na rozwój lokalny	Pracownicy biura LGD ZS, M.Z. ds. Ew.(plus ew. eksperci zewnętrzni), Ewaluacja z udziałem społeczności lokalnej	Analiza dokumentów z monitoringu, warsztaty ewaluacyjne z społecznością lokalną, badania ankietowe (np. papierowe), zogniskowany wywiad grupowy z przedstawicielami LGD ZS i społeczności lokalnej, panel ekspertów.		Wpływ LGD ZS na społeczno-ekonomiczny rozwój obszaru, Stopień rozpoznawalności LGD ZS oraz wspieranych przez LGD ZS działań
Współpraca lokalna, międzyregionalna i ponadregionalna	Pracownicy biura LGD ZS, M.Z. ds. Ew. (plus ew. eksperci zewnętrzni), Ewaluacja z udziałem społeczności lokalnej	Analiza dokumentów z monitoringu, warsztaty ewaluacyjne z społecznością lokalną, badania ankietowe (np. papierowe), zogniskowany wywiad grupowy z przedstawicielami LGD ZS i społeczności lokalnej.		Wpływ LGD ZS na jakość współpracy na poziomie lokalnym Jakość współpracy LGD ZS z podmiotami lokalnymi, krajowymi i zagranicznymi (trafność, skuteczność, efektywność, użyteczność, trwałość)

Załącznik nr 3. „Plan działania”

Przedsięwzięcie	Nazwa wskaźnika	2016-2018			2019-2021			2022-2024			Razem 2016-2024		Program	Poddziałanie/zakres programu
		Wartość z jedn. miary	% realizacji wskaźnika narastająco	Planowane wsparcie (EUR)	Wartość z jedn. miary	% realizacji wskaźnika narastająco	Planowane wsparcie (EUR)	Wartość z jedn. miary	% realizacji wskaźnika narastająco	Planowane wsparcie (EUR)	Razem wartość wskaźników	Razem planowane wsparcie (EUR)		
Cel ogólny I. Wzmocnienie kapitału społecznego oraz zachowanie dziedzictwa lokalnego														
Cel szczegółowy 1. Kształtowanie tożsamości lokalnej w szczególności poprzez zachowanie dziedzictwa przyrodniczego, historycznego i kulturowego														
I.1.1. Wspieranie ochrony środowiska poprzez inicjatywy proekologiczne i chroniące lokalne zasoby przyrodnicze	Liczba inicjatyw w zakresie z ochrony środowiska	4 szt.	66,67	43 644,99 euro	2 szt.	100	25 000 euro	0 szt.	0	0	6 szt.	68 644,99 euro	PROW	19.2
I.1.2. Wspieranie działań polegających na rewitalizacji obiektów i miejsc należących do lokalnego dziedzictwa historycznego i kulturowego	Liczba zrewitalizowanych obiektów dziedzictwa historycznego i kulturowego	11 szt.	55,00	1 12 834,06 euro	8 szt.	100	100 000 euro	0 szt.	0	0	19 szt.	212 834,06 euro	PROW	19.2
Razem cel szczegółowy 1		-	-	156 479,05 euro	-	-	125 000 euro	-	-	0	-	281 479,05 euro	-	
Cel szczegółowy 2. Aktywizacja i integracja mieszkańców oraz poprawa samoorganizacji i zarządzania na poziomie społeczności lokalnych														
I.2.1. Aktywizacja i integracja społeczności lokalnych oraz rozwój współpracy	Liczba inicjatyw aktywizujących społeczność lokalną	4 szt.	80	44 812,40 euro	1 szt.	100	12 500 euro	0 szt.	0	0	5 szt.	57 312,40 euro	PROW	19.2

międzysektorowej															
I.2.2. Wspieranie rozwoju organizacji pozarządowych oraz grup nieformalnych	Liczba operacji wspierających organizacje pozarządowe i grupy nieformalne	1 szt.	25	7 547,90 euro	2 szt.	100	37 500 euro	0 szt.	0	0	3 szt.	45 047,9 euro	PROW	19.2	
Razem cel szczegółowy 2		-	-	52 360,30 euro	-	-	50 000 euro	-	-	0	-	102 360,30 euro	-		
Cel ogólny II. Rozwój lokalnej przedsiębiorczości oraz wzrost zatrudnienia															
Cel szczegółowy 1. Rozwój przedsiębiorczości w oparciu o lokalne zasoby z zachowaniem zasad ochrony środowiska															
II.1.1. Tworzenie nowych podmiotów gospodarczych oraz podnoszenie kompetencji osób realizujących operacje w tym zakresie	Liczba nowo-powstałych podmiotów gospodarczych	11 szt.	25	130 521,11 euro	31 szt.	62	456 135,33 euro	8 szt.	100	126 117,20 euro	50 szt.	712 773,64 euro	PROW	19.2	
II.1.2. Rozwijanie działalności przez istniejące podmioty gospodarcze oraz podnoszenie kompetencji osób realizujących operacje w tym zakresie	Liczba operacji, polegających na rozwijaniu dział. Gospodarczej	2 szt.	9,52	61 947,82 euro	16 szt.	72,73	387 934,59 euro	4 szt.	100	90 942,50 euro	22 szt.	540 824,91 euro	PROW	19.2	
Razem cel szczegółowy 1		-	-	192 468,93 euro	-	-	844 069,92 euro	-	-	217 059,70 euro	-	1 253 598,55 euro	-		
Cel szczegółowy 2. Promocja współpracy i przedsiębiorczości społecznej															
II.2.1. Tworzenie miejsc pracy dla osób z grup defaworyzowanych oraz podnoszenie ich kompetencji	Liczba nowoutworzonych podmiotów gospodarczych przez osoby z grup defaworyzowanych	5 szt.	33,33	30 567,78 euro	8 szt.	100	150 000 euro	0 szt.	0	0	13 szt.	180 567,78 euro	PROW	19.2	
	Liczba operacji, polegających na rozwijaniu dział. gospodarczej przez PES	1 szt.	100	21 754,67 euro	0 szt.	0	0	0 szt.	0	0	1 szt.	21 754,67 euro	PROW	19.2	

	lub tworzeniu miejsc pracy dla osób z grup defaworyzowanych													
Razem cel szczegółowy 2		-	-	52 322,45 euro	-	-	150 000 euro	-	-	0	-	202 322,45 euro	-	
Cel ogólny III. Zwiększenie atrakcyjności turystycznej obszaru LGD ZS oraz poprawa jakości życia jego mieszkańców														
Cel szczegółowy 1. Wsparcie dla rozwoju infrastruktury kulturalnej, turystycznej i rekreacyjnej oraz zwiększenie wykorzystania odnawialnych źródeł energii														
III.1.1. Wspieranie działań polegających na budowie lub modernizacji i adaptacji obiektów użyteczności publicznej oraz zmianie zagospodarowywania przestrzeni publicznej	Liczba nowych, zmodernizowanych lub adaptowanych obiektów użyteczności publicznej	10 szt.	52,63	336 508,30 euro	11 szt.	100	303 941,68 euro	0 szt.	0	0	21 szt.	640 449,98 euro	PROW	19.2
III.1.2. Wspieranie działań polegających na poprawie dostępności komunikacyjnej	Liczba działań wspierających poprawę dostępności komunikacyjnej obszaru	1 szt.	50	43 949,71 euro	1 szt.	100	25 000 euro	0 szt.	0	0	2 szt.	68 949,71 euro	PROW	19.2
Razem cel szczegółowy 1		-	-	380 458,01 euro	-	-	32 8941,68 euro	-	-	0	-	709 399,69 euro	-	
Cel szczegółowy 2. Tworzenie i rozwijanie oferty obszaru LGD ZS oraz jego promocja														
III.2.1 Tworzenie i rozwijanie oferty obszaru w oparciu o bazę rekreacyjno-kulturalną	Liczba operacji, mających na celu rozwijanie oferty obszaru w oparciu o bazę rekreacyjno-kulturalną	2 szt.	50	20 496,92 euro	5 szt.	100	68 000 euro	0 szt.	0	0	7 szt.	88 496,92 euro	PROW	19.2
	Liczba zrealizowanych projektów współpracy, w tym współpracy międzynarodowej	0 szt.	0	0	3 szt.	100	198 316,55 euro	0 szt.	0	0	3 szt.	198 316,55 euro	PROW	19.3

III.2.2 Upowszechnianie wiedzy o obszarze	Liczba zrealizowanych operacji promocyjnych	3 szt.	21,42	27 843,04 euro	11 szt.	100	137 500 euro	0 szt.	0	0	14 szt.	165 343,04 euro	PROW	19.2
	Liczba zrealizowanych projektów współpracy, w tym współpracy międzynarodowej	0 szt.	0	0	0 szt.	0	0	3 szt.	100	81 983,45 euro	3 szt.	81 983,45 euro	PROW	19.3
Razem cel szczegółowy 2		-	-	48 339,96 euro	-	-	403 816,55 euro	-	-	81 983,45 euro	-	534 139,96 euro	-	

Załącznik nr 4. „Budżet”**Budżet**

Zakres wsparcia	Wsparcie finansowe PROW (EUR)
Realizacja LSR (art. 35 ust. 1 lit. b rozporządzenia nr 1303/2013)	2 803 000,00 euro
Współpraca (art. 35 ust. 1 lit. c rozporządzenia nr 1303/2013)	280 300,00 euro
Koszty bieżące (art. 35 ust. 1 lit. d rozporządzenia nr 1303/2013)	548 860,00 euro
Aktywizacja (art. 35 ust. 1 lit. e rozporządzenia nr 1303/2013)	30 000,00 euro
Razem (EUR)	3 662 160 euro

Plan finansowy w zakresie poddziałania 19.2 PROW 2014-2020

PLAN FINANSOWY W ZAKRESIE PODDZIAŁANIA 19.2 PROW 2014-2020				
	Wkład EFRROW (PLN)	Budżet państwa (PLN)	Wkład własny będący wkładem krajowych środków publicznych (PLN)	Razem (PLN)
Beneficjenci inni niż jsfp	1 247 148 euro	712 852 euro		1 960 000 euro
Beneficjenci będący jsfp	536 400,90 euro		306 599,10 euro	843 000,00 euro
Razem (EUR)	1 783 548,90 euro	712 852 euro	306 599,10 euro	2 803 000,00 euro

Załącznik nr 5. „Plan Komunikacji”.

Nazwa działania komunikacyjnego	Termin realizacji	Adresaci działania komunikacyjnego (grupy docelowe)	Środki/narzędzia komunikacji	Wskaźniki	Liczba	Spodziewane efekty komunikacji
Kampania promocyjno-informacyjna nt. działalności LGD ZS i głównych założeń LSR 2016-2023 oraz o stanie realizacji LSR	W sposób ciągły w latach 2016-2024	<p>- organizacje pozarządowe, jsfp, przedsiębiorstwa</p> <p>- odbiorcy rezultatów zrealizowanych projektów: mieszkańcy, turyści</p> <p>- osoby długotrwale bezrobotne, osoby 50+, osoby do 30 r.ż., kobiety powracające na rynek pracy po przerwie związanej z macierzyństwem</p>	Komunikaty na stronach internetowych i portalach społecznościowych	Liczba stron www	51	Podniesienie liczby mieszkańców znających założenia LGD ZS i wdrażania LSR
				Liczba komunikatów	220	
				Liczba wejść na stronę LGD ZS rocznie	91670	Podniesienie udziału lokalnej społeczności w realizacji LSR
				Liczba prowadzonych portali społecznościowych	1	
				Liczba wejść na portal rocznie (zasięg postów)	124958	
				Liczba stron www LGD ZS	1	
			Newsletter	Liczba emisji newslettera rocznie	3	Wzrost poziomu zainteresowania mieszkańców działalnością LGD ZS
			Lista mailingowa	Liczba rozesłanych maili – innych niż newsletter - rocznie	3	
			Kampania informacyjna w lokalnych mediach	Liczba ogłoszeń w lokalnych mediach (radio, telewizja internetowa)	15	
			Spotkania informacyjno-konsultacyjne dla mieszkańców LGD ZS	Liczba spotkań (rocznie)	10	
Liczba uczestników spotkań w ciągu roku	200					
Drukowane lub elektroniczne materiały informacyjno-promocyjne	Liczba ogłoszeń zamieszczonych w lokalnych gazetach	41	Informacja o naborach, procedurach i kryteriach oceny wniosków			
Biuletyn Informacyjny LGD ZS	Jednorazowy nakład (emisja 2 razy w roku)	2000				

			Wydarzenia promocyjne	Liczba wydarzeń promocyjnych, w których bierze udział LGD ZS -rocznie	11	
Działania doradcze, animacyjne, szkoleniowe i warsztatowe dotyczące zasad aplikowania, zgodnie z regulaminem konkursów LSR	W sposób ciągły w latach 2016-2023	- organizacje pozarządowe, jsfp, przedsiębiorstwa - osoby długotrwale bezrobotne, osoby 50+, osoby do 30 r.ż., kobiety powracające na rynek pracy po przerwie związanej z macierzyństwem	Informacja na stronach www i portalach społecznościowych	Liczba ogłoszeń na stronach www i portalach społecznościowych	23	Przekazanie informacji o rodzajach działań, aspektach technicznych realizacji projektów i wymogów dotyczących składania wniosków na operacje w ramach budżetu LSR
				Liczba wejść na strony www rocznie	5000	
			Papierowe i elektroniczne materiały promocyjno-informacyjne	Liczba papierowych i elektronicznych materiałów promocyjno-informacyjnych (instrukcje na stronie www/ broszury informacyjne)	4	Podniesienie wiedzy potencjalnych wnioskodawców nt. ogłaszanych konkursów.
			Szkolenia, warsztaty	Liczba przeprowadzonych warsztatów i szkoleń	10	Zwiększenie zainteresowania działalnością LGD ZS i wdrażaniem LSR przez mieszkańców, z naciskiem na grupy defaworyzowane.
			Informacja i doradztwo w biurze LGD ZS	Liczba udzielonego doradztwa (karty doradcze)	329	
			Animacja	Liczba spotkań animacyjnych (karty animacyjne/notatki służbowe)	50	
Monitoring realizowanych działań, stanu realizacji LSR i satysfakcji z usług świadczonych przez biuro LGD ZS	W sposób ciągły w latach 2016-2023	- organizacje pozarządowe, jsfp, przedsiębiorstwa - osoby długotrwale bezrobotne, osoby 50+, osoby do 30 r.ż., kobiety powracające na rynek pracy po przerwie związanej z macierzyństwem	Ankieta elektroniczna dostępna on-line lub w formie papierowej wypełniona w biurze LGD ZS	Liczba ankiet	110	Zbadanie satysfakcji z doboru sposobów przekazywania informacji Uzyskanie informacji zwrotnej na temat oceny jakości wsparcia świadczonego przez LGD ZS, stanie realizacji LSR i działalności LGD ZS
			Informacje na stronach www i portalach społecznościowych	Liczba informacji zamieszczonych na stronach www i portalach społecznościowych	20	Wzrost wiedzy społeczności lokalnej nt. stopnia realizacji LSR przez LGD ZS.
		- mieszkańcy LGD ZS	Konferencje dotyczące realizacji LSR	Liczba konferencji	2	Zwiększenie udziału mieszkańców w procesie monitoringu wdrażania LSR i działań LGD ZS.
			Konferencje dotyczące realizacji LSR	Liczba uczestników konferencji	100	

