

wystarczających środków finansowych na całkowite pokrycie zapotrzebowania społeczności lokalnej na w/w działania.

Mieszkańcy – mieszkańcy będą odbiorcami praktycznie wszystkich interwencji przewidzianych w Lokalnej Strategii Rozwoju. Mieszkańcy będą podstawowymi odbiorcami działań z zakresu rozwoju przedsiębiorczości, co pozytywnie wpłynie na sytuację ekonomiczną, w tym rynek pracy na obszarze działania LGD Ziemi Siedleckiej.

Przedstawiciele trzeciego sektora – organizacje pozarządowe, OSP, grupy nieformalne, w tym Koła Gospodyń Wiejskich, zespoły folklorystyczne, grupy artystyczne, kluby sportowe. Przedstawiciele trzeciego sektora będą odbiorcami działań z zakresu włączenia społecznie seniorów, ludzi młodych i osób w niekorzystnej sytuacji, ochrony dziedzictwa kulturowego lub przyrodniczego polskiej wsi, poprawy dostępu do usług dla lokalnej społeczności, z wyłączeniem inwestycji infrastrukturalnych. Realizacja zaplanowanych interwencji przyczyni się do wzrostu aktywności obywatelskiej, która jest nośnikiem tradycji i kultury.

Seniorzy – osoby, które ukończyły 60 rok życia. Na podstawie danych GUS z 31.12.2021 roku seniorzy stanowią 19,06% mieszkańców obszaru działania LGD Ziemi Siedleckiej. Liczba seniorów stale rośnie. Starzenie się człowieka jest długotrwałym i wielowymiarowym procesem zależnym przede wszystkim od czynników społecznych, ekonomicznych i biologicznych oraz historycznych. Zmiany związane ze starzeniem się społeczeństwa i zachodzące przy tym zmiany w człowieku rodzą jeden problem – problem obniżania aktywności w życiu publicznym. Zaplanowane w Lokalnej Strategii Rozwoju działania przyczyniają się do aktywizowania zarówno w dziedzinie społecznej jak i w dziedzinie rozwoju osobistego przez podnoszenie swoich kompetencji np. cyfrowych.

Osoby młode – osoby do 25 roku życia. Grupa docelowa charakteryzuje się wysoką migracją z obszarów wiejskich do większych aglomeracji miejskich. Ludzie młodzi, wchodzący w dorosłe życie, często po zakończeniu szkoły mają problem ze znalezieniem pracy w swoich miejscowościach i decydują się opuścić miejsce zamieszkania. Premiowanie ludzi młodych do 25 roku życia w związku z rozwojem przedsiębiorczości może skutkować zmniejszeniem migracji tej grupy docelowej z obszaru działania LGD Ziemi Siedleckiej. Podczas konsultacji społecznych zrodziła się potrzeba pobudzenia ludzi młodych do większego zaangażowania w życie społeczne, kulturę. Potrzebę wykształtowania od młodości postaw proobywatelskich i prospołecznych.

Osoby potrzebujące wsparcia w codziennym funkcjonowaniu – grupa docelowa ukierunkowana głównie na bycie odbiorcami działań w zakresie zwiększenia dostępu do usług społecznych świadczonych w społeczności lokalnej. Jako osoby potrzebujące wsparcia w codziennym funkcjonowaniu rozumie się: osoby starsze, osoby z niepełnosprawnościami i ich opiekunów, osoby będące pod opieką pracowników pomocy społecznej.

Osoby zagrożone ubóstwem lub wykluczeniem społecznym - grupa docelowa obejmująca osoby potrzebujące wsparcia, m.in. osoby przebywające w placówkach całodobowych, rodziny przeżywające trudności opiekuńczo-wychowawcze. Grupa docelowa będzie głównym odbiorcą wsparcia skoncentrowanego na działania zwiększające dostęp do usług aktywizujących ludzi młodych, które wynikają z konsultacji społecznych.

Partycypacyjny charakter tworzenia procesu Lokalnej Strategii Rozwoju, w ramach którego zostały wyłonione grupy docelowe umożliwiły określenie osób w niekorzystnej sytuacji. Na obszarze działania LGD Ziemi Siedleckiej są to następujące grupy:

- **Rolnicy małych gospodarstw rolnych** - grupa docelowa odnosi się do rolników małych gospodarstw rolnych, których dochód nie przekracza 10 tys. euro. Interwencja wsparcia dla tej grupy docelowej opierać się będzie na rozwoju pozarolniczych funkcji małych gospodarstw rolnych. Zapewnienie działań w tej dziedzinie umożliwi rolnikom niskotowarowym zwiększyć dochody, co jednocześnie przyczyni się do rozwoju przedsiębiorczości obszaru działania LGD Ziemi Siedleckiej.
- **Bezrobotni zarejestrowani w PUP**- grupa docelowa odnosi się do ogółu bezrobotnych. Osoby w tej kategorii często zgłaszają się do Powiatowego Urzędu Pracy w celu powrotu do na rynek pracy.

Z przeprowadzonych konsultacji społecznych okazało się, że jest to istotna grupa z punktu realizacji Lokalnej Strategii Rozwoju.

- **Osoby niepełnosprawne z opiekunami** – Grupa docelowa składająca się z osób niepełnosprawnych z orzeczeniem o niepełnosprawności oraz ich opiekunów. Osoby niepełnosprawne są to osoby często wykluczone społecznie, wykluczone z rynku pracy. Do tej grupy docelowej skierowano działania mające na względzie ich aktywizację społeczną (np. włączenie społeczne osób w niekorzystnej sytuacji, dostosowywanie infrastruktury publicznej do potrzeb w/w grupy) oraz aktywizację zawodową (np. możliwość otworzenia własnej działalności gospodarczej bądź zdobycie zatrudnienia na obszarach wiejskich).

Rozdział V Spójność, komplementarność i synergia

Opracowany na podstawie konsultacji społecznych kierunek rozwoju obszaru LGD Ziemi Siedleckiej jest adekwatny do programowanego rozwoju regionu. Cele określone w Lokalnej Strategii Rozwoju wpisują się w założenia i cele wyższych dokumentów planistycznych. Lokalna Strategia Rozwoju jest swoistym uzupełnieniem wspomnianych dokumentów. Lokalna Strategia Rozwoju jest zintegrowana z w/w dokumentami również w zakresie sektorowym – zakłada współpracę między trzema sektorami: publicznym, społecznym i gospodarczym.

Głównymi czynnikami odpowiedzialnymi za poprawną realizację LSR jest wykorzystywanie dostępnych zasobów historycznych, geograficznych, kulturowych, społecznych, infrastrukturalnych, gospodarczych. Analizując potencjał obszaru LGD Ziemi Siedleckiej oraz wnioski wysunięte podczas konsultacji społecznych sprawiły, że Lokalna Strategia Rozwoju LGD Ziemi Siedleckiej będzie rozwijać się w zakresie rozwoju przedsiębiorczości, poprawy dostępu do małej infrastruktury społecznej, włączenia społecznego seniorów, ludzi młodych i osób w niekorzystnej sytuacji, poprawy dostępu do usług dla lokalnej społeczności, ochrony dziedzictwa kulturowego lub przyrodniczego polskiej wsi. Przedsięwzięcia zaplanowane w Lokalnej Strategii Rozwoju nie będą realizowane w jednym miejscu, ani nie będą dedykowane tylko jednej grupie docelowej. Realizacja Lokalnej Strategii Rozwoju ma za zadanie aktywizację wszystkich zaangażowanych sektorów. Zachowanie sektorowości w zaplanowanych przedsięwzięciach przyczyni się do równomiernego rozwoju obszaru we wszystkich aspektach (społecznym, gospodarczym, publicznym).

Operacje realizowane w ramach Lokalnej Strategii Rozwoju realizowane będą przede wszystkim w ramach konkursów. LGD Ziemi Siedleckiej zakłada także realizację operacji poprzez operacje grantowe lub w przypadku braku możliwości wyłonienia operatora realizację operacji własnych.

Głównym źródłem finansowania Lokalnej Strategii Rozwoju będzie EFRROW, a działania zaplanowane w ramach jej realizacji nakierowane będą na rozwój lokalny, a co za tym idzie poprawę jakości życia mieszkańców w aspekcie społecznym, publicznym i gospodarczym. Lokalna Strategia Rozwoju nastawiona będzie również na kontakt mieszkańców z naturą i wykorzystanie potencjału przyrodniczego we wszystkich aspektach życia.

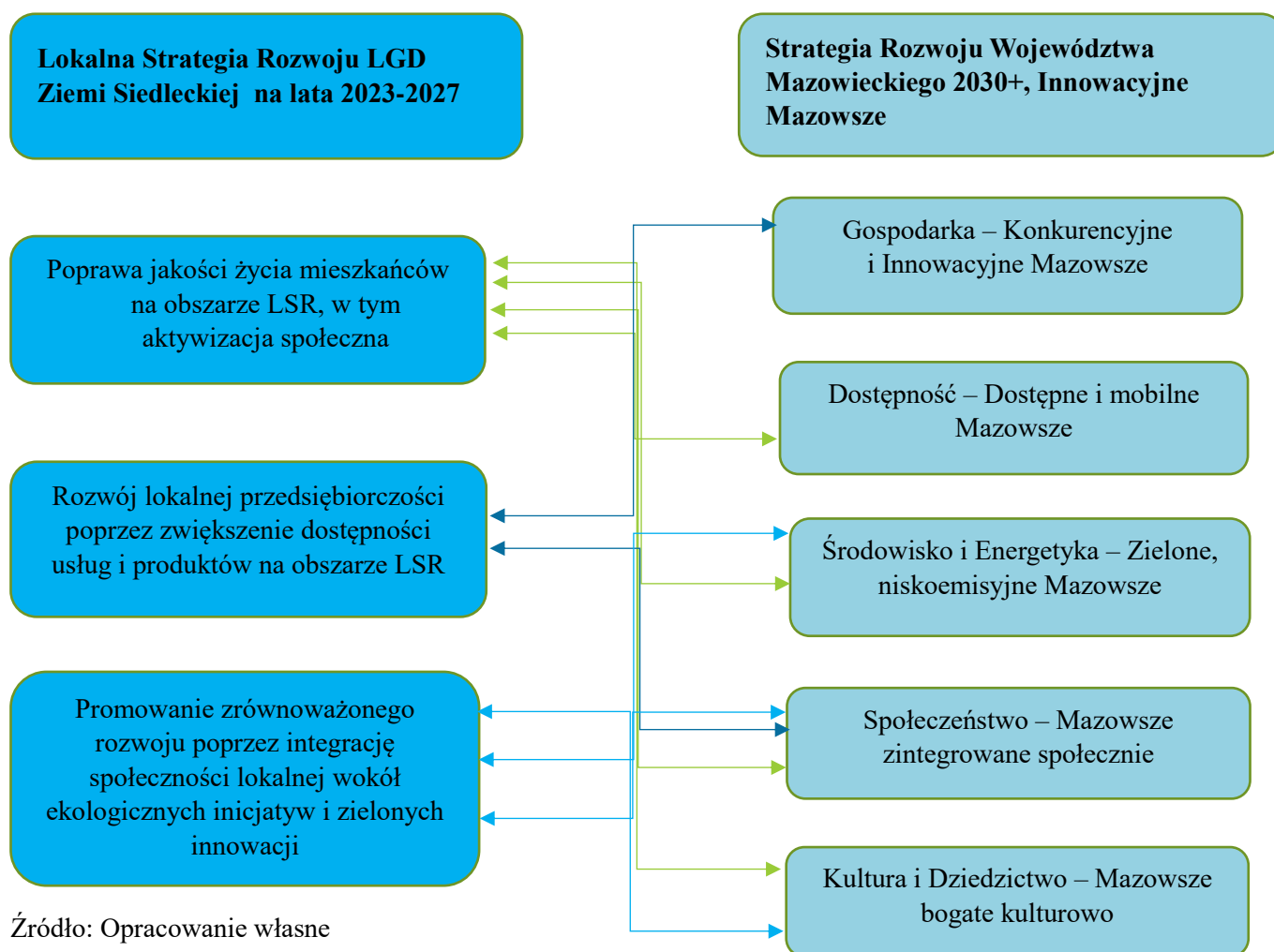
Dokumenty planistyczne na poziomie krajowym.

Dokumenty planistyczne regionalne

Strategia rozwoju województwa mazowieckiego 2030+ Innowacyjne Mazowsze – została przyjęta przez Sejmik Województwa Mazowieckiego Uchwałą nr 72/22 w dniu 24 maja 2022 roku. Strategia jest podstawowym dokumentem strategicznym regionu, określającym długofalową wizję rozwoju województwa, jest również

średniookresowym kierunkiem działań. Strategia rozwoju województwa mazowieckiego 2030+ Innowacyjne Mazowsze ma charakter zintegrowany. Głównym celem w/w strategii jest „Zapewnienie wysokiej jakości życia poprzez trwałe i zrównoważony przestrzennie rozwój województwa, służący wzrostowi znaczenia regionu w Europie i na świecie, przy poszanowaniu zasobów środowiska”. Szczegóły powiązania celów Lokalnej Strategii Rozwoju LGD Ziemi Siedleckiej na lata 2023-2027 do obszarów objętych wsparciem w Strategii Rozwoju Województwa Mazowieckiego 2030+, Innowacyjne Mazowsze przedstawia poniższy rysunek.

Rysunek nr 2 Powiązania celów Lokalnej Strategii Rozwoju LGD Ziemi Siedleckiej na lata 2023-2027 z obszarami Strategii Rozwoju Województwa Mazowieckiego 2030+, Innowacyjne Mazowsze



Źródło: Opracowanie własne

Program Regionalny Fundusze Europejskie dla Mazowsza 2021-2027 – z dniem 2 grudnia 2022 roku Komisja Europejska przyjęła decyzją wykonawczą nr C(2022) 8693 Fundusze Europejskie dla Mazowsza 2021-2027 (wersja 1.2). Program Regionalny Fundusze Europejskie dla Mazowsza 2021-2027 jest to dokument, w którym znajdują się działania dedykowane lokalnym grupom działania, ale także organizacjom i instytucjom z obszaru działania:

Priorytet V Fundusze Europejskie dla wyższej jakości życia na Mazowszu:

- 4(vi) Wzmacnianie roli kultury i zrównoważonej turystyki w rozwoju gospodarczym, włączeniu społecznym i innowacjach społecznych.

Priorytetu VIII Fundusze Europejskie dla aktywnej integracji oraz rozwoju usług społecznych i zdrowotnych na Mazowszu:

- 4(h) Wspieranie aktywnego włączenia społecznego w celu promowania równości szans, niedyskryminacji i aktywnego uczestnictwa oraz zwiększenie zdolności do zatrudnienia w szczególności grup w niekorzystnej sytuacji.
- 4(l) Wspieranie integracji społecznej osób zagrożonych ubóstwem lub wykluczeniem społecznym, w tym osób najbardziej potrzebujących i dzieci.
- 4(k) Zwiększenie równego i szybkiego dostępu do dobrej jakości, trwałych i przystępnych cenowo usług, w tym usług, które wspierają dostęp do mieszkań oraz opieki skoncentrowanej na osobie, w tym opieki zdrowotnej, modernizacja systemów ochrony socjalnej, w tym wspieranie dostępu do ochrony socjalnej, ze szczególnym uwzględnieniem dzieci i grup w niekorzystnej sytuacji, poprawa dostępności, w tym dla osób z niepełnosprawnościami, skuteczność i odporności systemów ochrony zdrowia i usług opieki długoterminowej.

Dokumenty planistyczne na poziomie krajowym

Strategia Zrównoważonego Rozwoju Wsi, Rolnictwa i Rybactwa 2030 – przyjęta Uchwałą nr 123 Rady Ministrów w dniu 15 października 2019 roku. Strategia Zrównoważonego Rozwoju Wsi, Rolnictwa i Rybactwa 2030 jest dokumentem, którego głównym zadaniem jest określenie kluczowych kierunków rozwoju obszarów wiejskich, rolnictwa i rybactwa w perspektywie do 2030 roku. Cel główny to rozwój gospodarczy wsi umożliwiający trwały wzrost dochodów jej mieszkańców przy minimalizacji rozwarstwienia ekonomicznego, społecznego i terytorialnego oraz poprawie stanu środowiska naturalnego.

Cele Lokalnej Strategii Rozwoju LGD Ziemi Siedleckiej wpisują się w założenia Strategii Zrównoważonego Rozwoju Wsi, Rolnictwa i Rybactwa 2030, ponieważ również dotyczą rozwoju społeczno-gospodarczego obszarów wiejskich. Dokument ten zwraca uwagę na wyposażenie w infrastrukturę rozwijanych obszarów, która jest ważnym czynnikiem odpowiedzialnym za jakość życia mieszkańców oraz jakości i ilości procesów gospodarczych. Inwestycje na infrastrukturę techniczną, społeczną mają również wpływ na podniesienie atrakcyjności danego obszaru. Ważną rolę w tym wszystkim odgrywają obiekty dziedzictwa kulturowego, które z jednej strony budują tożsamość lokalnej społeczności, a z drugiej stanowią element podnoszący atrakcyjność tych miejsc. Lokalna Strategia Rozwoju oraz Strategia Zrównoważonego Rozwoju Wsi, Rolnictwa i Rybactwa 2030 opierają rozwój obszarów wiejskich na łączeniu społeczności w ten proces.

Ustawa o realizowaniu usług społecznych przez centrum usług społecznych – ustawa z dnia 19 lipca 2019 roku. Według art. 2 ww. ustawy usługi społeczne oznaczają działania z zakresu: 1) polityki prorodzinnej, 2) wspierania rodziny, 3) systemu pieczy zastępczej, 4) pomocy społecznej, 5) promocji i ochrony zdrowia, 6) wspierania osób niepełnosprawnych, 7) edukacji publicznej, 8) przeciwdziałania bezrobociu, 9) kultury, 10) kultury fizycznej i turystyki, 11) pobudzania aktywności obywatelskiej, 12) mieszkalnictwa, 13) ochrony środowiska, 14) reintegracji zawodowej i społecznej. W/w zakres ustawy wpisuje się w cele Lokalnej Strategii Rozwoju, której działania dedykowane są lokalnym mieszkańcom i dążą do zaspokojenia potrzeb we wszystkich aspektach ludzkiego życia.

Rozdział VI Cele i wskaźniki

Na podstawie przeprowadzonej diagnozy społeczno - gospodarczej, konsultacji, wywiadów, spotkań zostały zdefiniowane główne wyzwania rozwojowe dla LGD Ziemi Siedleckiej. Rozwój obszaru LSR na lata 2023 – 2027

został ukierunkowany na poprawę stanu w następujących sferach: przestrzennej, społecznej i gospodarczej. LSR określa najważniejsze kierunki rozwoju obszaru LGD, będące odpowiedzią na wytypowane główne wyzwania rozwojowe. Chcąc zdefiniować kluczowe kierunki rozwoju oraz wytypować właściwe projekty do realizacji dla potrzeb niniejszej strategii dokonano analizy i pogrupowania zdiagnozowanych wyzwań w postaci celów, przedsięwzięć.

Wyznaczone cele oraz przedsięwzięcia są rezultatem zastosowania partycypacyjnych metod tworzenia strategii. Wprowadzone oddolne inicjatywy zachęcające mieszkańców do wyrażania swoich opinii spowodowały, że dla potrzeb prac nad LSR powstał bardzo solidny materiał do analizy. Na jego podstawie zostały zaprojektowane cele LSR, dbając by bezpośrednio oddziaływały na zidentyfikowane problemy i w optymalny sposób zaspakajały zgłoszone potrzeby. Wyznaczenie i omówienie głównych obszarów problemowych było punktem wyjścia do sformułowania celów. Bardzo pomocna w tym wypadku była szczegółowa analiza SWOT. Wyznaczone cele i przedsięwzięcia są także scharakteryzowane w załączniku do LSR - Formularz 1. Cele i przedsięwzięcia.

Założone cele są spójne i ukierunkowane na zaspokojenie potrzeb i oczekiwań lokalnej społeczności. Cele i przedsięwzięcia są zgodne i wpisują się w PS dla WPR na lata 2023-2027. Przyjęte założenia są wypadkową analiz i weryfikacji złożonych ankiet, fiszek projektowych.

Obszarami problemowymi, które w ostatnich latach okazały się kluczowe na obszarze LSR są w szczególności:

- Mała aktywność obywatelska mieszkańców obszaru LGD;
- Bierność grup zagrożonych wykluczeniem społecznym: seniorzy, osoby do 25 roku życia;
- Postępująca depopulacja i rosnąca liczba seniorów w społecznościach lokalnych;
- Ograniczenie w dostępie wysokiej jakości edukacji, kultury na obszarach wiejskich;
- Rosnące dysproporcje w rozwoju pomiędzy wsią a miastem zwłaszcza we wschodniej części województwa mazowieckiego;
- Wykluczenie i marginalizacja grup znajdujących się w niekorzystnej sytuacji;
- Wymagająca uzupełnienia infrastruktura techniczna w gminach;
- Potrzeba zwiększenia wydarzeń o charakterze aktywizującym i integrującym;
- Niewystraszające wsparcie w rozwoju lokalnych .

Tabelaryczny układ celów i przedsięwzięć znajduje się w załączniku do LSR pn. Formularz 1. Cele i przedsięwzięcia.

Na podstawie zidentyfikowanych kwestii problemowych, po weryfikacji mocnych i słabych stron oraz szans i zagrożeń, zostały wyznaczone trzy cele, w ramach których zaproponowano realizację przedsięwzięć. Ich kierunkiem jest zrównoważony rozwój obszaru LSR, wsparcie rozwoju lokalnej społeczności, poprawa jakości życia, podniesienie konkurencyjności lokalnych firm.

Założone cele są uporządkowane i nakierowane na zaspokojenie potrzeb i oczekiwań lokalnej społeczności. Cele i przedsięwzięcia są zgodne i wpisują się w cele PS dla WPR na lata 2023-2027⁵.

Zidentyfikowane przedsięwzięcia są konkretnymi zdefiniowanymi działaniami, które obejmują komplety powiązanych operacji, służących rozwiązaniu problemów zidentyfikowanych w LSR. Stopień realizacji przedsięwzięć mierzony jest przy pomocy wskaźników produktu, które zostały sformułowane w taki sposób, żeby było możliwe ich zmierzenie w danym roku sprawozdawczym. Jednocześnie zidentyfikowane przedsięwzięcia pozwalają na osiągnięcie wskaźników rezultatu określonych dla komponentu Wdrażanie Lokalnych Strategii Rozwoju. Ich wspólna realizacja na poziomie LSR zapewni osiągnięcie zamierzonej zmiany, która zostanie uzyskana dzięki realizacji wszystkich zamierzeń. Zaplanowane przedsięwzięcia zapewniają uzyskanie efektu synergii, natomiast komplementarne cele z jednej strony się uzupełniają by z drugiej wzmacniają efekty podejmowanych działań.

⁵ Plan Strategiczny dla Wspólnej Polityki Rolnej na lata 2023-2027

Planowane cele i przedsięwzięcia zostały skwantyfikowane poprzez wybór odpowiednich wskaźników rezultatu i produktu. Rezultaty zostały wybrane zgodnie z katalogiem, o którym mowa w części V niniejszego dokumentu pt. „Wskaźniki” – dla LSR współfinansowanych ze środków EFRROW. Zgodnie z zaleceniami z katalogu obowiązkowych wskaźników dokonano wyboru przynajmniej jednego wskaźnika rezultatu, co odzwierciedla niniejsze zestawienie. Scharakteryzowane cele i przedsięwzięcia zostały zatem opatrzone miarodajnymi i efektywnymi wskaźnikami.

Cele zostały wyznaczone przy wykorzystaniu metody SMART, analizy SWOT. Przedsięwzięcia zakładają realizację spójnych operacji/projektów grantowych, które dodatkowo w ramach danego celu wykazują się efektem synergii. Ponadto, mają zachęcać potencjalnych beneficjentów do aktywności i podejmowania się realizacji potrzebnych na obszarze LSR inicjatyw społecznych.

Cel 1 Poprawa jakości życia mieszkańców na obszarze LSR, w tym aktywizacja społeczna

Realizacja powyższego celu będzie się koncentrować na przedsięwzięciach realizowanych przez jednostki sektora finansów publicznych, które będą zwiększać dostęp do małej infrastruktury publicznej oraz organizacji pozarządowych, które zwiększą dostęp do oferty usług dla ludności. Działania inwestycyjne przez jednostki sektora finansów publicznych zostaną dopełnione operacjami realizowanymi przez organizacje pozarządowe. W diagnozie obszaru kluczową kwestią okazał się dostęp do usług mających na celu poprawę jakości życia mieszkańców poprzez zwiększenie dostępu na obszarach wiejskich do ogólnodostępnej infrastruktury publicznej, uzupełnionej ofertą usług niekomercyjnych. Identyfikowane wykluczenia na obszarach wiejskich, wzmocnione negatywnymi następstwami pandemii Covid-19 oraz gospodarczymi konsekwencjami wybuchu wojny na Ukrainie, ograniczyły mobilność mieszkańców. Pogłębiły również negatywne trendy demograficzne, związane w szczególności ze starzeniem się społeczności lokalnej. Dlatego tak kluczowe jest podejmowanie działań mających na celu realizację przedsięwzięć bezpośrednio wpływających na jakość oferty na obszarze LSR.

Wskaźniki rezultatu:

R.41 PR Łączenie obszarów wiejskich w Europie: odsetek ludności wiejskiej korzystającej z lepszego dostępu do usług i infrastruktury dzięki wsparciu z WPR

Do osiągnięcia celu 1 przyczyni się realizacja 4 przedsięwzięć:

1. Przedsięwzięcie 1.1. Rozwój ogólnodostępnej infrastruktury publicznej;
2. Przedsięwzięcie 1.2. Aktywizacja i integracja społeczności lokalnych, w szczególności seniorów, ludzi młodych i osób w niekorzystnej sytuacji;
3. Przedsięwzięcie 1.3 Zachowanie dziedzictwa kulturowego lub przyrodniczego polskiej wsi;
4. Przedsięwzięcie 4.1 Rozwój inicjatyw partnerskich.

Ad. 1.

Planowane wsparcie będzie przeznaczane na działania związane z poprawą dostępu do małej infrastruktury publicznej. Założeniem jest poprawa warunków życia dla mieszkańców. Poprawa stanu infrastruktury będzie miała pozytywny wpływ na rozwój obszaru LSR. Wsparcie lokalnej społeczności będzie dotyczyć różnych obszarów, w tym sportu, rekreacji, kultury. Efektem podejmowanych przedsięwzięć będzie wprowadzenie lub przywrócenie na obszarach wiejskich funkcji społecznych i edukacyjnych, kulturalnych, rekreacyjnych. Osiągnięcie zakładanego celu będzie możliwe poprzez realizację inwestycji obejmujących zwiększenie dostępności do małej infrastruktury publicznej. Do przykładowych projektów można zaliczyć: projekty w ramach powstania nowej bądź udoskonalonej oferty infrastruktury publicznej: infrastruktura: kulturalna, rekreacyjna, turystyczna, sportowa, domy kultury, świetlice wiejskie, siłownie, place zabaw, energooszczędne oświetlenie uliczne zewnętrzne, ciągi pieszo – rowerowe.

Przedsięwzięcie realizowane będzie w formie konkursów. Będą to operacje infrastrukturalne, produkcyjne lub nieprodukcyjne. Źródłem finansowania będzie EFRROW. Wnioskodawcami będą jednostki sektora finansów publicznych. Grupy docelowe: mieszkańcy, turyści, jednostki sektora finansów publicznych.

Wskaźnik PRODUKTU: Liczba utworzonych/dostosowanych/ obiektów ogólnodostępnej infrastruktury publicznej

Ad. 2.

Równolegle realizowane będą operacje dotyczące aktywizacji, integracji i włączenia społecznego mieszkańców. Cel wpłynie na wzrost świadomości mieszkańców w wymiarze społecznym i obywatelskim oraz przyczyni się do eliminacji i ograniczenia wykluczeń. Szczególna uwaga zostanie zwrócona na aktywizację i edukację seniorów oraz ludzi młodych i osób znajdujących się w niekorzystnej sytuacji. Kluczowym założeniem jest podejmowanie działań aktywizujących, integracyjnych wśród mieszkańców poprzez ich aktywny udział w organizowanych wydarzeniach. Podejmowane działania mają się przyczynić do wzrostu świadomości w zakresie możliwości podnoszenia kwalifikacji, kompetencji, rozwoju zawodowego mieszkańców. Realizacja przedsięwzięcia pozwoli na stworzenie warunków i przestrzeni do zaangażowania i partycypacji lokalnej społeczności. Planuje się realizację projektów obejmujących warsztaty, szkolenia, prelekcje, wyjazdy studyjne, spotkania międzypokoleniowe z zakresów obejmujących m.in.: bezpieczeństwo w sieci, wyjazdy integracyjne, zajęcia promujące aktywność fizyczną, artystyczne, szkolenia z kompetencji miękkich. Beneficjentami realizującymi to przedsięwzięcie będą mogły być podmioty ze wszystkich sektorów, tj. społecznego, gospodarczego i publicznego. Przykładowe projekty: „Utworzenie Centrum Cyfryzacji III wieku dla obszaru LGD ZS”, „Senioralne Centrum Wolontariatu”, „Akademia ruchu artystycznego – edycja senioralna”, „Utworzenie Centrum Wolontariatu”, „Szkoła animacji społecznych”, „Młodzieżowa Akademia Animacji Społecznych”, „Młodzieżowe Centrum Wolontariatu”, „Akademia ruchu artystycznego – edycja młodzieżowa”, „Forum Integracji Obywatelskiej”, Wsparcie Organizowania Społeczności Lokalnych (OSL), Gminne Centra Wolontariatu, Wolontariat Kompetencji, Edukacyjny Wolontariat Rodzin.

Przedsięwzięcie realizowane będzie w formie konkursów. Będą to operacje infrastrukturalne, produkcyjne lub nieprodukcyjne. Źródłem finansowania będzie EFRROW. Wnioskodawcami będą jednostki sektora finansów publicznych, organizacje pozarządowe, instytucje kultury. Grupy docelowe: mieszkańcy, turyści, jednostki sektora finansów publicznych.

Wskaźnik PRODUKTU: Liczba operacji w zakresie włączenia społecznego, cyfrowego seniorów oraz osób w niekorzystnej sytuacji

Wskaźnik PRODUKTU: Liczba operacji aktywizujących i integrujących ludzi młodych oraz osoby w niekorzystnej sytuacji

Ad. 3.

Dziedzictwo kulturowe i przyrodnicze są istotnymi zasobami, które mają wpływ na rozwój. Atrakcje kulturalne, przyrodnicze, w tym krajobrazowe często przesądzają o atrakcyjności turystycznej, rekreacyjnej oraz inwestycyjnej danego obszaru. Wskazuje się także na ważne korzyści pozaekonomiczne generowane przez dziedzictwo kulturowe, takie jak: wpływ na zachowanie tożsamości, a przez to oddziaływanie na spójność społeczną, rolę dziedzictwa w przeciwdziałaniu wykluczeniu społecznemu, działaniach na rzecz rozwoju kapitału społecznego oraz stymulowaniu kreatywności. Założeniem jest realizacja operacji polegających na krzewieniu tradycji, przypomnianiu obyczajów i zwyczajów: warsztaty artystyczne, rękodzielnicze, spotkania, wyposażenie organizacji m.in. kół gospodyń wiejskich, organizacji pozarządowych w niezbędny sprzęt w celu organizacji warsztatów, spotkań tematycznych. W ramach operacji będą mogły być realizowane inwestycje dotyczące ochrony zabytków, obiektów kultury, walorów przyrodniczych.

Przedsięwzięcie realizowane będzie w formie konkursów. Będą to operacje nieprodukcyjne. Źródłem finansowania będzie EFRROW. Wnioskodawcami będą samorządy, organizacje pozarządowe, parafie i związki wyznaniowe. Grupy docelowe: mieszkańcy, turyści, jednostki sektora finansów publicznych, instytucje kultury.

Wskaźnik PRODUKTU: Liczba operacji polegających na rewitalizacji obiektów lub miejsc dziedzictwa kulturowego lub przyrodniczego

Ad. 4.

Planowane inicjatywy partnerskie są związane ze wzrostem zaangażowania w działalność i aktywność społeczną. Planowane projekty mają mieć charakter partnerskiej współpracy, podczas której będzie można skorzystać z dobrych praktyk m.in. z wizyt studyjnych. Ich celem będzie zachęcenie do poszukiwania nowych rozwiązań. Planowane projekty partnerskie mają się przyczynić to kreacji ciekawych rozwiązań społecznych i gospodarczych.

Planowana jest organizacja wizyty studyjnej mającej na celu wymianę doświadczeń w zakresie sposobów wykorzystania lokalnych walorów z udziałem lokalnych liderów, m.in. kół gospodyń wiejskich (KGW) i organizacji pozarządowych. Przewiduje się, że motywem przewodnim będzie międzypokoleniowa wymiana doświadczeń np. wspólne wycieczki seniorów i młodzieży w miejsca lokalnego dziedzictwa kulturowego/przyrodniczego oraz organizacja wydarzeń. Przykładowe projekty: Edukacyjna sieć liderów i animatorów społecznych i kulturalnych, Platforma współpracy i koordynacji działań wokół tworzenia lokalnych systemów usług społecznych, Sieć Inicjatyw Wolontarystycznych, Kooperatywa konsumentko-producentka na rzecz wsparcia przedsiębiorczości na terenie LGD, Koalicja na rzecz podnoszenia skuteczności lokalnych polityk zagranicznych.

Przedsięwzięcie realizowane będzie w formie konkursów. Będą to operacje nieprodukcyjne. Źródłem finansowania będzie EFRROW. Wnioskodawcami będą jednostki sektora finansów publicznych, organizacje pozarządowe, parafie i związki wyznaniowe. Grupy docelowe: mieszkańcy, turyści, jednostki sektora finansów publicznych, instytucje kultury.

Wskaźnik PRODUKTU: Liczba zrealizowanych projektów w partnerstwie.

Cel 2. Rozwój lokalnej przedsiębiorczości poprzez zwiększenie dostępności usług i produktów na obszarze LSR

Głównym założeniem jest rozwój istniejących podmiotów gospodarczych na obszarze LSR oraz podejmowanie i rozwój pozarolniczych funkcji małych gospodarstw rolnych. Planowane operacje przyczynią się do podniesienia konkurencyjności istniejących podmiotów gospodarczych oraz powstawanie nowych. Dzięki czemu lokalne małe i średnie firmy będą mogły uzyskać lepszą konkurencyjność i pozycję rynkową. Poza tym promocja przedsiębiorczych postaw zwiększy zainteresowanie podmiotów z obszaru LSR zakładaniem lub rozwijaniem działalności gospodarczej, w tym związanych z turystyką wiejską: gospodarstwa agroturystyczne, zagrody edukacyjne. Realizacja celu przyczyni się do ożywienia gospodarczego, generowania nowych miejsc pracy, zmniejszenia bezrobocia, podniesienia kompetencji mieszkańców w obszarze prowadzenia działalności gospodarczej. Pomoc będzie skierowana na rozwój komercyjnych usług mających na celu poprawę jakości życia na obszarze. Dzięki temu powstaną nowe firmy z ofertą skierowaną bezpośrednio do mieszkańców, a istniejące podmioty będą miały szanse na dywersyfikację swojej działalności lub zwiększenie konkurencyjności świadczonych usług. Ważnym elementem rozwoju obszaru będzie wsparcie kierowane do małych gospodarstw rolnych poprzez tworzenie gospodarstw agroturystycznych i zagrod edukacyjnych. Przykładowe projekty: rozwój usług i produkcji komercyjnych dla społeczności lokalnej będzie można realizować poprzez operacje związane z rozwijaniem pozarolniczej działalności gospodarczej, szczególnie rozwijające innowacyjność. Nawiązując do trudnej sytuacji w kraju i na świecie spowodowanej pandemią oraz wojną na Ukrainie zmieniło się podejście przedsiębiorstw do kwestii prowadzenia działalności. Umiejętność szybkiego dostosowywania się do zmian i potrzeb otoczenia, zdolność budowania nowych produktów i modeli działalności czy sprawność we wdrażaniu nowych technologii są cechami, które wzmocnią biznes. Utworzenie nowych miejsc pracy w rozwijających się przedsiębiorstwach przyczyni się do rozwoju regionu.

Wskaźnik REZULTATU R.37: Wzrost gospodarczy i zatrudnienie na obszarach wiejskich: nowe miejsca pracy objęte wsparciem w ramach projektów WPR

Do osiągnięcia celu 2 przyczyni się realizacja 4 przedsięwzięć:

Przedsięwzięcie 2.1. Tworzenie nowych podmiotów gospodarczych na obszarze LSR

Przedsięwzięcie 2.2. Rozwój istniejących podmiotów gospodarczych na obszarze LSR

Przedsięwzięcie 2.3. Podejmowanie pozarolniczych funkcji małych gospodarstw rolnych

Przedsięwzięcie 2.4. Rozwój pozarolniczych funkcji małych gospodarstw rolnych

Ad.1.

Planowane wsparcie będzie przeznaczone na działania związane z pozarolniczą działalnością na obszarze LSR, poprzez wdrożenie nowych rozwiązań, w tym innowacyjnych (innowacje produktowe, usługowe, procesowe, organizacyjne). Założeniem planowanego przedsięwzięcia jest efektywne wykorzystanie potencjału

gospodarczego, kapitału ludzkiego obszaru LSR dla rozwoju oferty usługowej, produkcyjnej. Wsparciem będą objęte inwestycje dotyczące tworzenia nowych firm. Obszarami, które będą możliwe do rozwoju jest biogospodarka i zielona gospodarka, czyli takie gospodarki, w których polityka środowiskowa, gospodarcza i innowacje zapewniają społeczeństwu efektywne wykorzystanie zasobów w procesach produkcji i konsumpcji, co przyczyni się do wzrostu dobrobytu i zapewni ochronę systemów naturalnych.

Przedsięwzięcie realizowane będzie w formie konkursów. Będą to operacje produkcyjne. Źródłem finansowania będzie EFRROW. Wnioskodawcami będą lokalni mieszkańcy zamierzający podjąć działalność gospodarczą. Grupy docelowe: mieszkańcy.

Wskaźnik PRODUKTU: Liczba operacji polegających na utworzeniu nowych podmiotów gospodarczych
Ad.2.

Przewidziane dofinansowanie będzie przeznaczone na operacje związane z rozwojem przedsiębiorstw istniejących na obszarze LSR. Rozwój istniejącej oferty lub wprowadzanie nowych usług i produktów, w tym o charakterze innowacyjnym na obszarze LSR.

Przedsięwzięcie realizowane będzie w formie konkursów. Będą to operacje produkcyjne. Źródłem finansowania będzie EFRROW. Wnioskodawcami będą lokalni mikro i mali przedsiębiorcy. Grupy docelowe: mieszkańcy.

Wskaźnik PRODUKTU: Liczba operacji polegających na rozwoju istniejących podmiotów gospodarczych
Ad.3.

Wsparciem będą objęte inwestycje dotyczące tworzenia gospodarstw agroturystycznych i zagród edukacyjnych. Założeniem jest efektywne wykorzystanie walorów przyrodniczych, kulturowych oraz krajobrazowych obszaru LSR dla rozwoju oferty usługowej, ze szczególnym uwzględnieniem rozwoju turystyki wiejskiej. Wsparciem będą objęte inwestycje dotyczące tworzenia gospodarstw agroturystycznych, zagród edukacyjnych. Turystyka wiejska poprzez swój dynamiczny rozwój będzie kreować nową jakość i nowe miejsca pracy. Dlatego ważne będzie tworzenie zintegrowanych produktów i marek o lokalnym znaczeniu. Musi to być wsparte rozwojem infrastruktury noclegowej, turystycznej, rekreacyjnej i dostępowej oraz podniesienie jej standardów. Istotną częścią wspieranych projektów będzie podnoszenie kwalifikacji.

Agroturystyka jest bezpośrednio powiązana z rozwojem turystyki przyjaznej środowisku, ze szczególnym nastawieniem na zaangażowanie walorów dziedzictwa kulturowego i różnorodności przyrodniczej. Dopełnieniem tej formuły obok gospodarstw agroturystycznych są również zagrody edukacyjne, których oferta jest budowana na bazie zasobów gospodarstwa, jak również walorów przyrodniczych, kulturowych i historycznych danej miejscowości – pozwala przyciągnąć na tereny wiejskie turystów oraz zintegrować mieszkańców z innych obszarów. Ważną częścią tych działań jest agroturystyka, będąca jedną z form turystyki wiejskiej. Agroturystyka, to turystyczna działalność realizowana w gospodarstwach rolnych naszego kraju. Rozwój agroturystyki w Polsce w ostatnich latach staje się bardzo znaczący. Aktualnie stan infrastruktury jest na pewno niewystarczający i należy dołożyć starań, aby możliwości pozyskania środków na rozwój gospodarki turystycznej w perspektywie finansowej na lata 2023 - 2027 były bardziej efektywne

Przedsięwzięcie realizowane będzie w formie konkursów. Będą to operacje produkcyjne. Źródłem finansowania będzie EFRROW. Wnioskodawcami będą rolnicy. Grupy docelowe: mieszkańcy, turyści.

Wskaźnik PRODUKTU: Liczba operacji polegających na utworzeniu zagród edukacyjnych

Wskaźnik PRODUKTU: Liczba operacji polegających na utworzeniu gospodarstw agroturystycznych
Ad.4.

Operacja ma się przyczynić do dalszego rozwoju, podnoszenia atrakcyjności już działających na obszarze LGD gospodarstw turystycznych. Środki będą mogły być przeznaczone na działania stricte inwestycyjne, wprowadzenie nowych usług, promocję.

Przedsięwzięcie realizowane będzie w formie konkursów. Będą to operacje produkcyjne. Źródłem finansowania będzie EFRROW. Wnioskodawcami będą rolnicy. Grupy docelowe: mieszkańcy, turyści.

Wskaźnik PRODUKTU: Liczba operacji polegających na rozwoju istniejących gospodarstw agroturystycznych w małych gospodarstwach rolnych

Cel. 3. Promowanie zrównoważonego rozwoju poprzez integrację społeczności lokalnych wokół ekologicznych inicjatyw i zielonych innowacji

W ramach celu planuje się realizację działań, które będą służyły budowie pozytywnego obrazu obszaru LGD, jako przyjaznego przyrodzie, środowisku. Realizacja przedsięwzięć ma się przyczynić do podniesienia świadomości mieszkańców w zakresie ekologii, zmian klimatu. Przewiduje się realizację projektów edukacyjnych, promocyjnych dla różnych grup docelowych od dzieci po seniorów. Z drugiej strony ważnym aspektem jest promocja życia w zgodzie z naturą, poruszanie kwestii działań związanych z adaptacją i mitygacją zmian klimatu.

Wskaźnik REZULTATU: R.27 Realizacja celów środowiskowych lub klimatycznych poprzez inwestycje na obszarach wiejskich:

Wskaźnik PRODUKTU: Liczba operacji przyczyniających się do realizacji na obszarach wiejskich celów w zakresie zrównoważenia środowiskowego oraz osiągnięcia celów w dziedzinie łagodzenia zmiany klimatu i przystosowywania do niej

Do osiągnięcia celu 3 przyczyni się realizacja 3 przedsięwzięć:

1. Przedsięwzięcie 3.1. Wspieranie aktywizacji społecznej inspirowaną naturą;
2. Przedsięwzięcie 3.2. Zielona innowacja;
3. Przedsięwzięcie 3.3 Promocja obszaru LSR.

Ad.1.

Istnieje także potrzeba działań, których efektem będzie podniesienie świadomości obywatelskiej w zakresie znaczenia przyrody dla rozwoju społeczności lokalnej. Może się to odbywać poprzez praktyczne wydarzenie inspirowane naturą, jak np. wycieczki studyjne z przewodnikiem, turystyka przyrodnicza, krajobrazowa, poza utartym szlakiem. Tego typu działania mają za zadanie zachęcić mieszkańców do poznawania lokalnych, a nieznanych miejsc, zwyczajów i obyczajów. Równoległe bardzo ważnym aspektem dla lokalnego rozwoju jest dbałość o rozwój mieszkańców zgodnie z zasadą uczenia się przez całe życie (Lifelong learning). Założeniem jest realizacja działań podnoszących wiedzę i umiejętności w zakresie ekologii, w szczególności znaczenia biogospodarki i sposobów ograniczenia konsumpcji, zmniejszenia ilości odpadów, recyklingu, upcyklingu i innych postaw proekologicznych. Przykładowe projekty: „Zielona Świątlica Wiejska”, „Zielony zakątek obszaru LGD ZS”, „Centrum Informacji Ekologicznej”.

Przedsięwzięcie realizowane będzie w formie konkursów, grantów, operacji własnych. Źródłem finansowania będzie EFRROW. Wnioskodawcami będą organizacje pozarządowe. Grupy docelowe: mieszkańcy.

Wskaźnik PRODUKTU: Liczba zorganizowanych operacji inspirowanych naturą

Ad. 2.

Ważnym aspektem jest także wspieranie rozwoju wiedzy i umiejętności mieszkańców w zakresie innowacyjności, w tym ze szczególnym uwzględnieniem zielonych innowacji. Projekty mogą być kierowane do różnych grup docelowych w formie organizowanych warsztatów, szkoleń i kursów dla dorosłych może pomóc w rozwijaniu umiejętności innowacyjnych wśród mieszkańców. Rozwijanie wiedzy o zielonych innowacjach jest szczególnie ważne w dobie pogarszającego się stanu środowiska, zmian klimatycznych. Przykładowe projekty: „Utworzenie innowacyjnego ogrodu obszaru LGD ZS”, „Utworzenie miejsca zielonej aktywności”.

Przedsięwzięcie realizowane będzie w formie konkursów, grantów, operacji własnych. Źródłem finansowania będzie EFRROW. Wnioskodawcami będą organizacje pozarządowe, jednostki sektora finansów publicznych, przedsiębiorcy. Grupy docelowe: mieszkańcy, przedsiębiorcy, organizacje pozarządowe, jednostki sektora finansów publicznych.

Wskaźnik PRODUKTU: Liczba operacji polegających na wprowadzeniu zielonej innowacyjności na obszarze LSR

Ad.3.

W ramach przedsięwzięcia planowane są działania zmierzające do promocji obszaru LGD. Założeniem jest podejmowanie działań promocyjnych, public relations, których celem będzie pokazywanie atrakcji, walorów obszaru LGD. Założeniem jest zachęcanie do odwiedzania gospodarstw turystycznych, zagród edukacyjnych, promowanie gmin, jako miejsc przyjaznych do życia, pracy i inwestowania.

Przedsięwzięcie realizowane będzie w formie konkursów, grantów, operacji własnych. Źródłem finansowania będzie EFRROW. Wnioskodawcami będą organizacje pozarządowe. Grupy docelowe: mieszkańcy, turyści, przedsiębiorcy, organizacje pozarządowe.

Wskaźnik PRODUKTU: Liczba operacji polegających na promocji obszaru turystycznego LSR

Rozdział VII Sposób wyboru i oceny operacji oraz sposób ustanawiania kryteriów wyboru

W ramach PS dla WPR na lata 2023-2027 LGD będzie wdrażała komponent Wdrażanie Lokalnych Strategii Rozwoju. Osiągnięcie zaplanowanych celów i wskaźników ich realizacji będzie możliwe poprzez realizację adekwatnych do lokalnych potrzeb różnorodnych metod realizacji operacji aktywizujących społeczność lokalną w ramach LSR, tj.:

- operacje konkursowe realizowane przez podmioty inne niż LGD, w tym operacje realizowane w partnerstwie.
- projekty grantowe wdrażane przez LGD poprzez konkurencyjny wybór Grantobiorców realizujących pojedyncze zadania składające się na projekt grantowy;

W LSR przewidziano również możliwość realizacji operacji własnych LGD, które zapewnią osiągnięcie danego celu/przedsięwzięcia LSR, jeśli nikt inny nie będzie chciał zrealizować projekty w tym zakresie. Będą one spełniać podstawowe warunki przyznania pomocy oraz zostaną zachowane przy ich wyborze zasady konkurencyjności względem operacji planowanych przez innych Wnioskodawców. Będą one składane w ramach naborów ogłaszanych przez LGD i podlegać pełnej procedurze wyboru i oceny przez Radę LGD (organ decyzyjny). Zostały przypisane do zakresów, które pozytywnie oddziałują na lokalną społeczność, realizując cele publiczne lub niekomercyjne.

W LSR dopuszczono realizację wszystkich rodzajów operacji, tj.:

- **operacji produkcyjnych** – obejmujących inwestycje w środki trwałe lub aktywa niematerialne na rzecz przedsiębiorstw, które będą wykorzystywane do produkcji towarów lub świadczenia usług,
- **operacji nieprodukcyjnych** – obejmujących operacje niekomercyjne realizowane w celu innym niż uzyskanie zysku oraz nie wykonywane w ramach prowadzonej działalności gospodarczej,
- **inwestycji w małą infrastrukturę** – obejmujących inwestycje infrastrukturalne, których koszty całkowite nie przekraczają 1 mln euro.

Wskutek identyfikacji wielu niekorzystnych zjawisk demograficznych na obszarach wiejskich przewidziano również wsparcie dla osób młodych, seniorów oraz osób w niekorzystnej sytuacji (osób z niepełnosprawnościami oraz ich opiekunów, kobiet, migrantów, rolników z małych gospodarstw lub osób poszukujących zatrudnienia).

Na etapie budowy LSR nie były dostępne szczegółowe Wytyczne w zakresie przyznawania wypłaty i zwrotu pomocy finansowej w ramach Planu Strategicznego dla Wspólnej Polityki Rolnej na lata 2023–2027 dla interwencji I.13.1 LEADER/Rozwój Lokalny Kierowany przez Społeczność (RLKS) – komponent Zarządzanie LSR oraz Wytyczne szczegółowe w zakresie przyznawania wypłaty i zwrotu pomocy finansowej w ramach Planu Strategicznego dla Wspólnej Polityki Rolnej na lata 2023–2027 dla interwencji I.13.1 LEADER/Rozwój Lokalny Kierowany przez Społeczność (RLKS) – komponent Wdrażanie LSR. Udostępniane projekty wskazały na kierunki w zasadach oceny i wyboru projektów, jednak etap konsultacji nie zakończył się w trakcie zatwierdzania LSR. Utrudniło to przygotowanie rozwiązań i wymagało szeregu konsultacji z ekspertami zewnętrznymi oraz wymiany doświadczeń między różnymi grupami. To skłoniło do przygotowania rozwiązań wspólnych, uniwersalnych, które zapewnią wybór projektów zgodnych z obowiązującymi zasadami. Wybór mechanizmów wdrażania był

realizowany indywidualnie przez każdą LGD, ale przebieg procesu oceny jest efektem współpracy i wymiany doświadczeń z innymi grupami.

Zasady wyboru i oceny operacji

Wybór i ocena będą prowadzone na podstawie obowiązujących przepisów oraz zgodnie z Wytycznymi MRiRW. LGD będzie podawać do publicznej wiadomości na swojej stronie internetowej, uzgodniony z **Zarządem Województwa Mazowieckiego** (dalej ZW), harmonogram naborów wniosków o wsparcie na kolejny rok, nie później niż do końca danego roku. Ewentualne aktualizacje harmonogramu, uzgodnionego z ZW, będą zamieszczane na stronie internetowej LGD nie rzadziej niż na koniec każdego kwartału.

Wybór operacji będzie poprzedzać ogłoszenie naboru wniosków. LGD będzie podawać do publicznej wiadomości co najmniej na swojej stronie internetowej ogłoszenie o naborze wniosków o wsparcie. Ogłoszenie będzie spełniać wymogi określone w ww. ustawie o RLKS. Kluczowym elementem ogłoszenia będzie Regulamin naboru wniosków o wsparcie. Będzie on uzgadniany z ZW i będzie zawierał co najmniej: zakresy wsparcia; limit środków; maksymalny poziom wsparcia, kwotę wsparcia; formę wsparcia; warunki udzielenia wsparcia; kryteria wyboru operacji; opis procedury udzielania wsparcia, w tym wskazanie i opis etapów oceny w LGD oraz w ZW; termin składania wniosków; sposób i formę składania oraz informację o wymaganych załącznikach; zakres możliwych poprawek i uzupełnień oraz sposób, formę i termin ich złożenia; sposób wymiany korespondencji między wnioskodawcą a LGD i ZW; czynności poprzedzające udzielenie wsparcia oraz termin ich dokonania; informację o miejscu udostępnienia LSR, formularza wniosku i wzoru umowy; a także informację o środkach zaskarżenia przysługujących wnioskodawcy oraz wskazanie podmiotu właściwego do ich rozpatrzenia.

LGD będzie mogła zmienić regulamin naboru wniosków o wsparcie. Zmiana dotycząca zwiększenia limitu z ogłoszenia, uzgodniona z ZW, będzie możliwa jeśli nie wpłynie żaden wniosek o wsparcie i będzie wymagać wydłużeniem terminu składania wniosków. Zmiany Regulaminu wynikające z odrębnych przepisów lub ze zmiany warunków określonych w przepisach regulujących zasady wsparcia - będą dokonywane niezwłocznie ze wskazaniem terminu ich obowiązywania.

LGD będzie mogła po akceptacji ZW unieważnić nabór wniosków o wsparcie, jeżeli: w terminie składania wniosków o wsparcie nie złożono wniosku o wsparcie lub wystąpiła istotna zmiana okoliczności powodująca, że wybór operacji nie leży w interesie publicznym, czego nie można było wcześniej przewidzieć, lub postępowanie jest obciążone niemożliwą do usunięcia wadą prawną. W przypadku unieważnienia naboru Wnioskodawcom nie będzie przysługiwać prawo wniesienia protestu.

Wsparcie na Wdrażanie LSR będzie udzielane Wnioskodawcy, na jego wniosek, jeżeli będą spełnione warunki udzielenia tego wsparcia określone w Regulaminie naboru wniosków o wsparcie, tj.:

- 1) na operację wybraną przez LGD, która jest stroną umowy ramowej;
- 2) do wysokości środków przewidzianych w umowie ramowej.

Wyboru operacji będzie dokonywać Rada LGD (organ decyzyjny). Do wyłącznej kompetencji Rady LGD ZS będzie należał:

- a) wybór operacji w rozumieniu art. 2 pkt 4 ww. rozporządzenia 2021/1060, zwanych dalej „operacjami”, które mają być realizowane w ramach LSR, oraz
- b) ustalenie kwoty wsparcia.

Skład osobowy Rady, zasady powoływania członków Rady oraz sposób ich przyporządkowania do poszczególnych grup interesów zostały opisane w Rozdziale I w części 1.7 Skład organu decyzyjnego.

Podstawą dokonywanego wyboru i oceny operacji będzie ww. ustawa o RLKS. W zakresie dokonywanego przez LGD wyboru:

- a) zostanie zastosowana procedura zapewniająca bezstronność członków Rady (będzie prowadzony Rejestr interesów Członków Rady),
- b) zostaną zastosowane kryteria wyboru operacji, opracowane z wykorzystaniem szeregu partycypacyjnych metod i udziału wszystkich interesariuszy,

a) zapewnimy zachowanie składu Rady zgodnego z wymaganiami określonymi w art. 31 ust. 2 lit. b ww. rozporządzenia 2021/1060,

b) zapewnimy realizację wymogu, zgodnie z którym pojedyncza grupa interesu nie kontroluje decyzji w sprawie wyboru operacji, określonego w art. 33 ust. 3 lit. b ww. rozporządzenia 2021/1060.

Ww. wymogi zostaną zawarte w Regulaminie Rady oraz w procedurach wyboru oraz ustalenia kwoty wsparcia oraz procedurach .

LGD będzie dążyć do opracowania jednolitej dla województwa lub regionu procedury, wykorzystując doświadczenia z obecnego okresu programowania. Umożliwi to zachowanie odpowiedniego standardu oceny, a także przyspieszy proces oceny wniosków. Ma to znaczenie dla budowania wartości dodanej Podejścia Leader poprzez współpracę, wymianę wiedzy i doświadczeń.

Wybór będzie dokonywany przez Radę LGD:

- 1) spośród operacji, które są objęte wnioskami o wsparcie złożonymi w terminie, miejscu oraz formie, o których mowa w ogłoszeniu o naborze wniosków o wsparcie oraz spełniają warunki udzielenia wsparcia na wdrażanie LSR,
- 2) przy zastosowaniu kryteriów wyboru operacji.

W zakresie oceny będzie również dokonanie ustalenia kwoty wsparcia.

Jeżeli w trakcie oceny konieczne będzie uzyskanie wyjaśnień lub dokumentów niezbędnych do oceny wniosku, wyboru operacji lub ustalenia kwoty wsparcia LGD będzie miała możliwość wezwania Wnioskodawcę do złożenia tych wyjaśnień lub dokumentów. Wnioskodawca będzie zobowiązany przedstawiać dowody oraz składać wyjaśnienia niezbędne do oceny wniosku, wyboru operacji lub ustalenia kwoty wsparcia zgodnie z prawdą i bez zatajania czegokolwiek. Ciężar udowodnienia faktu będzie spoczywać na podmiocie, który z tego faktu wywodzi skutki prawne.

Po dokonaniu oceny LGD przekazuje Wnioskodawcy informację o wyniku oceny spełnienia warunków udzielenia wsparcia lub wyniku wyboru wraz z uzasadnieniem oceny i podaniem liczby punktów otrzymanych przez operację oraz wskazaniem ustalonej przez LGD kwoty wsparcia na wdrażanie LSR. W przypadku pozytywnego wyniku wyboru informuje dodatkowo, czy w dniu przekazania wniosków do ZW operacja mieści się w limicie środków. Jeśli kwota wsparcia będzie niższej niż wnioskowana LGD zamieszcza dodatkowo uzasadnienie tej wysokości.

Na swojej stronie internetowej LGD będzie zamieszczać listę operacji spełniających warunki udzielenia wsparcia na wdrażanie LSR oraz listę operacji wybranych, ze wskazaniem, które z operacji mieszczą się w limicie środków. Dokumentacja konkursowa będzie przekazywana do ZW w terminie 60 dni od dnia następującego po ostatnim dniu terminu składania wniosków o wsparcie.

Podobny sposób postępowania będzie dotyczyć procedur wyboru i oceny Grantobiorców uwzględniających kryteria wyboru grantobiorców w ramach projektów grantowych, wraz z procedurą ustalania lub zmiany tych kryteriów oraz zasady ustalenia kwoty grantu.

LGD będzie odpowiadać w szczególności za:

- 1) realizację projektu grantowego zgodnie z założonym celem;
- 2) przygotowanie i przekazanie ZW do zatwierdzenia procedur wyboru i oceny grantobiorców uwzględniających kryteria wyboru grantobiorców w ramach projektów grantowych, wraz z procedurą ustalania lub zmiany tych kryteriów;
- 3) wybór grantobiorców na podstawie ww. kryteriów;
- 4) zawieranie z grantobiorcami umów o powierzenie grantu;
- 5) rozliczanie wydatków poniesionych przez grantobiorców;
- 6) monitorowanie realizacji zadań przez grantobiorców;
- 7) kontrolę realizacji zadań przez grantobiorców;
- 8) odzyskiwanie grantów – w przypadku ich wykorzystania niezgodnie z celem projektu grantowego.

Grantobiorca będzie mógł złożyć dowołanie od wyniku oceny do Rady LGD.

Po dokonaniu wyboru i uzyskaniu pozytywnej oceny w ramach złożonego projektu grantowego, będą zawierane umowy o powierzenie grantu spełniającej wymogi wynikające z ustawy o RLKS.

Wnioskodawcy będzie przysługiwać prawo wniesienia protestu od:

- 1) negatywnego wyniku oceny albo
- 2) wyniku oceny spełnienia kryteriów wyboru operacji, na skutek której operacja nie została wybrana, albo
- 3) wyniku wyboru operacji, na skutek którego operacja nie mieści się w limicie środków przeznaczonych na udzielenie wsparcia na wdrażanie LSR w ramach danego naboru wniosków o wsparcie, lub ustalenia przez LGD kwoty wsparcia na wdrażanie LSR niższej niż wnioskowana.

Niewystarczający limit w naborze nie może stanowić wyłącznej przesłanki wniesienia protestu.

Prawo wniesienia protestu nie będzie przysługiwało LGD.

Wymogi formalne wniesienia protestu, okoliczności wezwania do uzupełnień, pozostawienia protestu bez rozpatrzenia, wycofania protestu, tryb doręczeń, możliwość wniesienia skargi do sądu administracyjnego oraz czas rozpatrzenia protestu – będą wynikać z przyjętych procedur.

Procedura odwoławcza będzie wstrzymywać zawierania umów z Wnioskodawcami, których operacje zostały wybrane przez LGD. Jedynie w przypadku wniesionego protestu od negatywnego wyniku oceny spełnienia warunków udzielenia wsparcia, procedura odwoławcza wstrzyma zawieranie umów z Wnioskodawcami do czasu uwzględnienia przez LGD stanowiska ZW.

Wyczerpanie limitu środków w ramach danego naboru wniosków nie będzie stanowić przeszkody w udzieleniu wsparcia na daną operację, jeżeli w wyniku wniesienia protestu albo uwzględnienia skargi przez sąd administracyjny LGD wybrała tę operację, a ZW ustalił, że są spełnione pozostałe warunki udzielenia tego wsparcia, a kryteria wyboru operacji zostały spełnione w takim stopniu, że wsparcie na wdrażanie LSR na tę operację powinno zostać udzielone oraz jeżeli nie zostanie wyczerpany określony w umowie ramowej limit na **Wdrażanie LSR**.

Po dokonaniu przez LGD wyboru operacji ZW dokonuje ostatecznej weryfikacji kwalifikowalności i udziela lub odmawia udzielenia wsparcia. Jeśli wniosek zawiera braki, jest wypełniony nieprawidłowo lub zawiera oczywiste omyłki, ZW wzywa Wnioskodawcę do usunięcia tych braków lub nieprawidłowości lub poprawienia oczywistych omyłek w wyznaczonym terminie, nie krótszym niż 7 dni i nie dłuższym niż 14 dni, pod rygorem pozostawienia wniosku bez rozpatrzenia. Wezwanie może również dotyczyć modyfikacji kwoty wsparcia, jeśli LGD ustaliła kwotę niższą niż wnioskowana. Wnioskodawca nie będzie mógł dokonywać istotnych modyfikacji mających wpływ na wynik wyboru operacji dokonany przez LGD.

Jeżeli po upływie 6 miesięcy od dnia udostępnienia ZW dokumentów potwierdzających dokonanie wyboru przez LGD operacji okaże się, że nie jest możliwe udzielenie wsparcia w ramach limitu środków, ZW informuje Wnioskodawcę o braku dostępnych środków na udzielenie tego wsparcia i pozostawia wniosek bez rozpatrzenia.

Kluczowe cele i założenia procedur i lokalnych kryteriów wyboru

W procedurach wyboru i oceny operacji / Grantobiorców zostaną określone zasady gwarantujące prawidłowość i przejrzystość całego procesu. Poza sprawnością procedury istotna będzie również jej transparentność i skuteczność. Procedury będą czytelne dla wszystkich zainteresowanych stron, biorących udział w procesie wyboru operacji, w szczególności dla Wnioskodawców. Każdy nabór będzie poprzedzony szkoleniem i możliwością skorzystania z doradztwa, żeby obowiązujące zasady były bardziej dostępne.

Wynik oceny i wyboru operacji / Grantobiorcy będzie potwierdzany w formie Uchwały Rady podczas posiedzenia prowadzonego zgodnie z zasadami szczegółowo określonymi w Regulaminie Rady, który dodatkowo określi szczegółowe zasady zwoływania i organizacji posiedzeń Rady związanych z oceną i wyborem operacji. Regulamin Rady jest zatwierdzany przez Zarząd Stowarzyszenia.

Przygotowanie i aktualizacja procedur oceny i wyboru operacji / Grantobiorców będą dokonywane przy zapewnieniu udziału w procesie opiniowania wszystkim interesariuszom. Dopuszczymy możliwość zgłaszania na każdym etapie, nie tylko opiniowania, inicjatyw lub pomysłów.

Procedury będą jawne i powszechnie dostępne dla wszystkich zainteresowanych. Zostaną udostępnione na stronie internetowej oraz w Biurze LGD. Każdorazowo będą udostępniane wraz z dokumentacją konkursową.

Ocena będzie dokonywana przez członków Rady w drodze głosowania większością głosów. Przy równej liczbie głosów będzie decydował głos Przewodniczącego Rady. Zapewni to zgodność oceny z przyjętą punktacją, w ramach której nie będzie przewidziana oceny w przedziałach od - do, tylko została jednoznacznie określona liczba punktów za spełnienie danego kryterium, także w pełniejszym zakresie.

Dodatkowe warunki kwalifikowalności.

Będą każdorazowo zamieszczane w Regulaminie naboru wniosków o wsparcie i będą wynikać w szczególności z przyjętych kwot alokacji na dany nabór, liczby planowanych do osiągnięcia wskaźników, dodatkowych kryteriów dostępowych określonych w procedurach lub dodatkowych kryteriów wynikających z diagnozy potrzeb i potencjału obszaru LSR.

Lokalne kryteria wyboru operacji.

Lokalne kryteria będą przejrzyste i wynikające ze specyfiki i diagnozy obszaru LSR, Wytycznych MRiRW, a ich spełnienie bezpośrednio przyczyni się do wyboru operacji, które będą realizowały cele zapisane w LSR. Zapewnimy dobór mierzalnych kryteriów. Dzięki temu można będzie obiektywnie zróżnicować ocenę, bez jakiegokolwiek dyskryminacji. Każdorazowo przy zmianie kryteriów będzie dokonywana weryfikacja w zakresie mierzalności oraz zgodności z diagnozą obszaru. Kryteria będą dotyczyć poszczególnych przedsięwzięć.

Kryteria będą zawężać możliwość uzyskania wsparcia i będą je kierunkować na operacje najlepiej odpowiadające potrzebom obszaru LSR i najlepiej pasujące do zaplanowanych do realizacji przedsięwzięć.

Kryteria jakościowe będą zawierać szczegółowy opis podejścia do ich oceny, w tym wskazanie jakie wymagania będą konieczne do spełnienia, żeby uzyskać określoną liczbę punktów. Będą zawierać opisy, niezbędne definicje oraz wskazanie w dokumentacji konkursowej miejsca, które będzie podstawą oceny lub wskazanie wymaganych dodatkowych załączników, które będą dokumentować spełnienie danego kryterium, na każdym określonym poziomie.

W przypadku kryteriów mierzalnych zostanie jednoznacznie wskazane jakie wymogi będą konieczne do uzyskania danej liczby punktów.

Członkowie Rady dokonujący oceny według lokalnych kryteriów wyboru będą zobowiązani nie tylko podać przyznaną liczbę punktów, ale również w każdym przypadku pisemnie uzasadnić przyczynę takiej oceny.

Ostateczny kształt kryteriów zostanie ustalony w wyniku prac zespołu roboczego. Zatwierdzenie i aktualizacja lokalnych kryteriów to zadanie przypisane do kompetencji Zarządu. Zmiana kryteriów odbywa się zgodnie z zasadami zmiany kryteriów, a także z zachowaniem ich mierzalności.

Dobór kryteriów został dokonany zgodnie z opisem procesu partycypacji przedstawionym w Rozdziale 3. LGD tworzy LSR wspólnie z mieszkańcami z obszaru w odpowiedzi na ich potrzeby, żeby wspierać zrównoważony rozwój. Wraz z pojawianiem się nowych czynników zewnętrznych może wystąpić potrzeb ich zmiany lub lepszego dostosowania. Przygotowanie i aktualizacja lokalnych kryteriów wyboru z wykorzystaniem partycypacyjnych metod zapewnia wszystkim interesariuszom realny wpływ na wybór operacji, które będą realizować LSR. Takie podejście zapewnia pełną inkluzywność.

Ww. zasady obowiązują również do procedur wyboru i oceny grantobiorców uwzględniających kryteria wyboru grantobiorców w ramach projektów grantowych, wraz z procedurą ustalania lub zmiany tych kryteriów.

Tabela nr 13 Matryca logiczna powiązania lokalnych kryteriów wyboru i przedsięwzięć

Zakres przypisany do danego przedsięwzięcia												
Kod przedsięwzięcia	1.1	1.2	1.3	1.4	2.1	2.2	2.3	2.4.	3.1	3.2	3.3	

dedykowane dla mieszkańców obszarów wiejskich, wykluczonych społecznie ze względu na przynależność do grup zdiagnozowanych jako grupy w niekorzystnej sytuacji,	6	8a,8b	9	4	1a	1b	2a,2b	2a	4	4	4
realizowane w partnerstwie (z wyłączeniem operacji, które z zasady są realizowane w partnerstwie),				4							
zintegrowane (łącznie różne dziedziny, tematyki, gospodarki, w celu kompleksowego zaspokojenia zdiagnozowanych potrzeb społeczności).		8a,8b		4					4	4	4
innowacyjne, gdzie innowacja jest określona na poziomie LSR (z uwzględnieniem stopnia rozwoju danego obszaru),	6	8a,8b	9	4	1a	1b	2a,2b	2a	4	4	4
wykorzystujące lokalny potencjał (najlepiej endemiczny) tj. np. zasoby naturalne, w tym przyrodnicze, lokalizację, dziedzictwo lokalne, w tym kulinarne, popyt na szczególnego rodzaju usługi (np. srebrna gospodarka lub usługi opiekuńcze nad dziećmi itp.,		8a,8b	9	4					4	4	4
zapewniających utworzył deklarowanych nowych miejsc pracy oraz zatrudnianie na nich pracowników, jeżeli taką deklarację złożył wnioskodawca w celu uzyskania dodatkowych punktów za spełnienie kryteriów wyboru (jeżeli dotyczy).					1a	1b	2a,2b	2a			
Kod przedsięwzięcia	1.1	1.2	1.3	1.4	2.1	2.2	2.3	2.4.	3.1	3.2	3.3
Premiowanie projektów Innowacyjnych	X	X	X	X	X	X	X	X	X	X	X
Premiowanie projektów partnerskich / operacji w partnerstwie				X							
Premiowanie Wnioskodawców, którzy mają mieszkać / funkcjonują / prowadzą działalność na obszarze LSR dłużej niż 2 lata					X	X	X				
Premiowanie projektów realizowanych w miejscowościach o mniejszej liczbie mieszkańców	X	X		X	X	X	X	X	X	X	
Premiowanie projektów, które nie uzyskały dofinansowanie ze środków PROW 2014-2020 / PROW 2007-2013					X	X					
Premiowanie Wnioskodawców, którzy mają doświadczenie w realizacji projektów finansowanych ze środków publicznych				X							
Premiowanie projektów, którzy będą obejmować swoim zakresem obszar więcej niż 1 gminy (większa integracja, włączenie, szersza efektywność itp.) i		X		X					X	X	X
Premiowanie Wnioskodawców, którzy korzystali ze skutecznych konsultacji z Biurem LGD	X	X	X	X	X	X	X	X	X	X	X
Premiowanie Wnioskodawców, którzy uczestniczyli w szkoleniu zorganizowanym przed prowadzonym naborem	X	X	X	X	X	X	X	X	X	X	X

Premiowanie Wnioskodawców, którzy brał udział w wydarzeniach / spotkaniach lub innych formach aktywności oferowanych przez LGD w ramach Planu komunikacji (nie dotyczy wydarzeń otwartych / wizyt na stronie internetowej)	X	X	X	X	X	X	X	X	X	X	X	X
Premiowanie projektów przyczyniających się do utworzenia miejsca pracy Premiowanie projektów, w których wykazano wyższą niż minimalna wysokość wkładu własnego					X	X	X	X				
Premiowanie projektów, które będą realizowane w krótszym niż maksymalny czasie realizacji operacji wynikających z Wytocznych		X		X	X	X	X	X				
Preferowanie wnioskodawców posiadających doświadczenie lub kwalifikacje w zakresie odpowiednim do zakresu projektu				X								
Premiowanie operacji, które mają na celu kultywowanie lokalnych tradycji / lokalnego dziedzictwa / integracji społeczności lokalnej / włączeniu społecznemu.	X	X	X	X	X	X	X	X	X	X	X	X
Premiowanie operacji, które są dedykowane osobom młodym, seniorom, osobom w niekorzystnej sytuacji.		X							X	X	X	
Premiowanie operacji, które będą uwzględniać promocję LGD, zgodnie z wymogami określonymi w Księdze wizualizacji PS dla WPR na lata 202-2027 oraz zostanie przekazana informacja o projekcie sporządzona wg wzoru określonego przez LGD do utworzenia bazy projektów / wnioskodawców X	X	X	X	X	X	X	X	X	X	X	X	X
Odpowiedzialność społeczna – po zrealizowaniu projektu beneficjent zobowiązuje się do wykonania bezpłatnie usługi związanej z projektem na rzecz lokalnej społeczności		X							X	X	X	
Wykazanie spójności, komplementarności lub synergii z innymi projektami z obszaru LSR				X								

Legenda

1.1, 1.2 ..., 2.1, 2.2 – kody przedsięwzięć

1a) rozwój przedsiębiorczości, w tym rozwój biogospodarki lub zielonej gospodarki poprzez podejmowanie pozarolniczej działalności gospodarczej przez osoby fizyczne

1b) rozwój przedsiębiorczości, w tym rozwój biogospodarki lub zielonej gospodarki poprzez rozwijanie pozarolniczej działalności gospodarczej

2a) rozwój pozarolniczych funkcji małych gospodarstw rolnych w zakresie tworzenia lub rozwijania gospodarstw agroturystycznych,

2b) rozwój pozarolniczych funkcji małych gospodarstw rolnych w zakresie tworzenia lub rozwijania zagród edukacyjnych,

2c) rozwój pozarolniczych funkcji małych gospodarstw rolnych w zakresie tworzenia lub rozwijania gospodarstw opiekuńczych,

3. rozwój współpracy poprzez tworzenie i rozwijanie KŁŻ,

4. poprawa dostępu do usług dla lokalnych społeczności, z wyłączeniem inwestycji infrastrukturalnych oraz operacji w zakresach wymienionych w punktach 1-3,

5. przygotowanie koncepcji inteligentnej wsi,

6. poprawa dostępu do małej infrastruktury publicznej,

7. kształtowanie świadomości obywatelskiej o znaczeniu zrównoważonego rolnictwa, gospodarki rolno-spożywczej, zielonej gospodarki, biogospodarki, wsparcie rozwoju wiedzy i umiejętności w zakresie innowacyjności, cyfryzacji lub przedsiębiorczości, a także wzmocnienie programów edukacji liderów życia publicznego i społecznego, z wyłączeniem inwestycji infrastrukturalnych,

8a) włączenie społeczne seniorów, ludzi młodych lub osób w niekorzystnej sytuacji poprzez realizację operacji nieinwestycyjnych na rzecz grup osób wymagających włączenia,

8b) włączenie społeczne seniorów, ludzi młodych lub osób w niekorzystnej sytuacji poprzez realizację operacji inwestycyjnych przez podmioty świadczące usługi na rzecz grup osób wymagających włączenia w ramach swoich zadań ustawowych albo statutowych,

9. ochrona dziedzictwa kulturowego lub przyrodniczego polskiej wsi.

Definicja innowacyjności.

Przez innowacyjność rozumie się zmianę mającą na celu wdrożenie nowego na obszarze objętym LSR lub znacząco udoskonalonego produktu, usługi, procesu, organizacji lub nowego sposobu wykorzystania lub zmobilizowania istniejących lokalnych zasobów przyrodniczych, historycznych, kulturowych czy społecznych (kontekst lokalny). Jest to definicja wynikająca z dokumentacji na Wybór LSR, w odniesieniu do której w trakcie konsultacji uznano, iż najbardziej obiektywnie odzwierciedla specyfikę obszaru i zapewnia możliwość wyboru projektów innowacyjnych znacząco oddziałujących na obszar LSR.

Ocena innowacyjności będzie stopniowalna i zapewni możliwość uzyskania punktów:

- 1) maksymalnej liczby punktów przez projekty kreatywne (powstających w wyniku autorskiego pomysłu, dotyczy nowych na obszarze LSR produktów, usług, procesów lub organizacji).

Wdrożenia innowacji będzie obejmować:

- zwiększenie funkcjonalności, użyteczności produktów i usług,
- unowocześnienie przestarzałych systemów,
- udoskonalenie technologii,
- usprawnienie komunikacji międzyludzkiej,
- optymalizację czasu pracy,
- ochronę środowiska naturalnego.

- 2) Znacznie niższej liczby punktów w przypadku projektów imitujących (wzorowanych na wcześniej powstałych produktach, usługach, procesach lub organizacji, obejmują nowy sposób wykorzystania lub zmobilizowania istniejących lokalnych zasobów przyrodniczych, historycznych, kulturowych czy społecznych)

- 3) Braku możliwości przyznania punktów dla innowacji pozornych, które obejmują drobne zmiany oferujące rzekome nowości.

Zostanie wdrożona zasada, iż nie każda zmiana będzie innowacją, natomiast każda innowacja będzie powodować zmianę.

Procedura zmiany lokalnych kryteriów wyboru.

- 1) Z inicjatywą zmian w lokalnych kryteriach wyboru może wystąpić członek LGD, członek Rady LGD, członek Zarządu, członek Komisji lub mieszkaniec obszaru LSR.
- 2) Wniosek / propozycja zmiany lokalnych kryteriów wyboru zawiera nazwę wprowadzanego / aktualizowanego / likwidowanego kryterium oraz uzasadnienie zmiany. Wniosek o wprowadzenie / zmianę nowego kryterium powinien również uwzględniać propozycję minimalnej i maksymalnej liczby punktów przyznawanych za to kryterium lub wagę tego kryterium w odniesieniu do pozostałych,
- 3) Zmiana kryteriów może również nastąpić na wniosek ZW lub innych organów kontrolnych.
- 4) Zgłaszanie wniosków i uwag od mieszkańców lub uprawnionych podmiotów w zakresie zmian lokalnych kryteriów wyboru będzie odbywać się w trybie ciągłym.
- 5) Modyfikacja kryteriów nie może prowadzić do usunięcia kryteriów obowiązkowych z punktu widzenia realizacji PS dla WPR na lata 2013-2027.
- 6) Weryfikacji zasadności otrzymanych propozycji będzie dokonywał Zarząd w okresie kwartalnym, chyba że zmiana zostanie zainicjowana wskutek rekomendowania ZW lub ustaleń pokontrolnych. Zarząd będzie się posiłkować pracą zespołów roboczych.

- 7) W przypadku uznania zasadności proponowanych zmian kryteriów Biuro LGD będzie zobowiązane do opracowania nowych kryteriów i kart oceny, które będą konsultowane w trybie konsultacji społecznych, z uwzględnieniem zasad partycypacji jak w przypadku tworzenia kryteriów (jeśli będzie to możliwe i zasadne), jednak minimum przy zastosowaniu informacji zamieszczanych za pośrednictwem strony internetowej, tablicy ogłoszeń oraz w biurze LGD.
- 8) Ocena trafności i adekwatności lokalnych kryteriów będzie przeprowadzana w ramach ewaluacji.
- 9) Wyniki badania mogą stanowić podstawę do wdrożenia procedury zmiany kryteriów.
- 10) Zmiana kryteriów nie jest możliwa w trakcie trwania konkursu.
- 11) Przesłanką do uruchomienia procedury zmiany kryteriów może być również zagrożenie realizacji LSR, np.: gdy osiągnięcie zakładanych wskaźników okaże się niemożliwe.

Rozdział VIII Plan działania

Plan działania LGD Ziemi Siedleckiej określa realizację celów i przedsięwzięć poprzez zakładane do realizacji wartości w danych latach. LGD Ziemi Siedleckiej zmierza zaplanowane działania realizować w 3 etapach. Pierwszy etap obejmuje okres do 31 grudnia 2025 roku, drugi okres do 31 grudnia 2026 roku, natomiast ostatni do 31 grudnia 2027 roku. LGD Ziemi Siedleckiej przyjęła zasadę aby większość operacji było realizowanych w dwóch pierwszych etapach. Ograniczy to ryzyko związane z zaplanowanymi wskaźnikami oraz umożliwi osiągnięcie zakontraktowanych środków w wysokości 40 % do 30 czerwca 2026 roku oraz 80 % do 31 grudnia 2027 roku, co jednoznacznie jest z osiągnięciem kamieni milowych.

Szczegółowy plan osiągania zaplanowanych do realizacji wskaźników produktu i rezultatu w danych latach realizacji Lokalnej Strategii Rozwoju przedstawia załącznik nr 2 do Lokalnej Strategii Rozwoju na lata 2023-2027.

Rozdział IX Plan finansowy LSR

Podstawowym źródłem finansowania Budżetu LSR będzie Europejski Fundusz Rolny na rzecz Rozwoju Obszarów Wiejskich. W nowym okresie programowania będzie on realizował cele PS dla WPR na lata 2023-2027. Zgodnie z założeniami przyjętymi przez województwo mazowieckie LSR będzie jednofunduszowa.

Przy konstruowaniu budżetu uwzględniono założenia dotyczące wysokości wsparcia i zakładanego poziomu dofinansowania opisane w poprzednich rozdziałach, rozkład finansowania przedsięwzięć w poszczególnych latach w odniesieniu do określonych w umowie ramowej kamieni milowych. Wielkość środków na realizację LSR wyznaczono zgodnie z zasadami, tj. w powiązaniu z liczbą ludności wg stanu na 31.12.2020 r.

Środki wydatkowane na realizację strategii pochodzić będą głównie z 3 źródeł, w tym:

- środki EFRROW,
- środki budżetu państwa,
- wkład własny jednostek sektora finansów publicznych będący wkładem krajowych środków publicznych.

Planowana wysokość środków na komponent Wdrażanie LSR i Zarządzanie LSR jest zgodna z limitami określonymi w ramach Konkursu na wybór LSR. Wysokość dostępnego budżetu została odzwierciedlona w załączniku: **Formularz 3: Budżet LSR**. Liczba ludności na obszarze objętym LSR wynosi **73 194** osób (wg stanu na 31.12.2020 r.), co pozwala aplikować w ramach PS dla WPR na lata 2023-2027 o środki w wysokości 2 250 000 euro na Wdrażanie LSR oraz 512 500 euro na Zarządzanie LSR. Kwota dostępnych środków obejmuje wkład EFRROW, jak i wymagany krajowy wkład środków publicznych.

Szczegółowe opisy znajdują się w załączniku **Formularz 4: Plan wykorzystania budżetu LSR**.

Planowane przedsięwzięcia są opisane w **Formularzu 2: Plan działania**, a w **Formularzu 4: Plan wykorzystania budżetu LSR** – przedstawiono harmonogram realizacji wszystkich zaplanowanych przedsięwzięć w poszczególnych latach.

Wsparcie w ramach przedsięwzięć będzie skierowane do organizacji pozarządowych, jednostek sektora finansów publicznych, mikro i małych przedsiębiorców, rolników z małych gospodarstw oraz mieszkańców obszarów wiejskich. Przyjęte założenia mają się przyczynić do realizacji długookresowych celów LSR. Wpłynie to na poprawę jakości życia mieszkańców na obszarze LSR, aktywizację społeczną, rozwój lokalnej przedsiębiorczości poprzez zwiększenie dostępności usług i produktów oraz promocję ekologicznego i integrowanego środowiska wśród społeczności lokalnych

Założeniem planowanych celów i przedsięwzięć, które będą finansowane w ramach EFRROW jest sukcesywne budowanie lokalnej tożsamości bazującej na aktywizacji społecznej, przy wykorzystaniu lokalnych zasobów w sposób zapewniający najlepsze zaspokojenie potrzeb społeczności wiejskich, w tym poprzez wykorzystanie wiedzy, innowacji i rozwiązań cyfrowych.

Na cel 1. Poprawa jakości życia mieszkańców na obszarze LSR, w tym aktywizacja społeczna, planuje się przeznaczyć 1 00 000 euro. Zostanie on zrealizowany poprzez przedsięwzięcia:

1. Przedsięwzięcie 1.1 Rozwój ogólnodostępnej infrastruktury publicznej, alokacja 633 333,34 euro;
2. Przedsięwzięcie 1.2 Aktywizacja i integracja społeczności lokalnych, w szczególności seniorów, ludzi młodych i osób w niekorzystnej sytuacji, alokacja 222 222, 22 euro;
3. Przedsięwzięcie 1.3 Zachowanie dziedzictwa kulturowego lub przyrodniczego polskiej wsi, alokacja 111 111, 11 euro;
4. Przedsięwzięcie 4.1 Rozwój inicjatyw partnerskich, alokacja 33 333, 33 euro.

Powiązania celu z budżetem oraz Planem działania:

Zaplanowana alokacja będzie mieć pozytywny wpływ na wsparcie projektów dotyczących rozwoju ogólnodostępnej infrastruktury publicznej oraz aktywizacji i integracji społecznej. Planowane do podjęcia działania mają poprawić warunki życia mieszkańców oraz przyczynić się do podniesienia świadomości i kompetencji uczestników operacji. Działania przewidziane w ramach celu nr 1. mają się przyczynić także do integracji społecznej i budować świadomość i postawy obywatelskie, innowacyjne, przedsiębiorcze, ekologiczne ekologicznej mieszkańców LGD. Zaproponowany podział środków w swoich założeniach kładzie równomierny nacisk na rozwój infrastruktury oraz operacji o charakterze społecznym. Zaplanowana alokacja pozwoli na nowe małe inwestycje na obszarze LGD oraz na organizację projektów edukacyjnych, społecznych dla mieszkańców.

Na cel 2. Rozwój lokalnej przedsiębiorczości poprzez zwiększenie dostępności usług i produktów na obszarze LSR, zostanie przeznaczona kwota 977 777,78 euro. Zostanie on zrealizowany poprzez przedsięwzięcia:

- Przedsięwzięcie 2.1 Tworzenie nowych podmiotów gospodarczych na obszarze LSR, alokacja 444 444,44 euro;
Przedsięwzięcie 2.2 Rozwój istniejących podmiotów gospodarczych na obszarze LSR, alokacja 333 333,33 euro;
Przedsięwzięcie 2.3 Podejmowanie pozarolniczych funkcji małych gospodarstw rolnych, alokacja 133 333,34 euro;
Przedsięwzięcie 2.4 Rozwój pozarolniczych funkcji małych gospodarstw rolnych, alokacja 66 666,67 euro.

Powiązania celu z budżetem oraz Planem działania:

W celu zmiany postrzegania przez mieszkańców obszaru LSR, jako atrakcyjnego miejsca pracy czy prowadzenia działalności, konieczne jest ukierunkowanie działań na wzmocnienie takiego przekazu w komunikacji wewnętrznej i zewnętrznej. Pozwoli to również zwiększyć dostępność do oferty usług, co bezpośrednio wpłynie na jakość życia i zmniejszenie wykluczenia. Zakłada się, że udzielone wsparcie pozwoli na rozwój przedsiębiorczości w zakresie usług komercyjnych dla ludności, z jednej strony poprzez wspieranie już funkcjonujących podmiotów, z drugiej strony – poprzez aktywizację i wsparcie osób fizycznych w podejmowaniu działalności gospodarczej, w tym małych gospodarstw w zakresie utworzenia gospodarstw agroturystycznych i zagród edukacyjnych. Dzięki wsparciu finansowemu poszerzy się katalog firm na obszarze LSR, powstaną nowe miejsca pracy. Natomiast już działające podmioty poprzez uzyskane dotacje będą mogły podnieść swoją konkurencyjność i innowacyjność, przyczyniając się jednocześnie do rozwoju swoich gmin. Wsparcie to jest istotne, ponieważ stwarza warunki do wykorzystania potencjału obszaru i do dywersyfikacji źródeł utrzymania dla gospodarstw domowych uzależnionych od dochodów z gospodarstw rolnych.

Intensyfikacja naborów w ciągu trzech pierwszych lat wdrażania LSR pozwoli na znacznie szybsze osiągnięcie zamierzonych rezultatów. Realizacja poszczególnych naborów w sposób zamierzony została zaplanowana na początek wdrażania LSR. Przewidziane są inwestycje podnoszące jakość istniejącej infrastruktury lub podejmowanie i rozwijanie działalności gospodarczej. Przedsięwzięcia w tym zakresie stanowią będą bezpośrednie przełożenie na jakość życia mieszkańców obszaru LGD. Zaplanowana alokacja pozwoli na poprawę gospodarczą obszaru LGD, powstanie nowych firm, nowych miejsc pracy, wsparcie małych gospodarstw rolnych w zakresie dywersyfikacji swojej działalności poprzez uruchomienie np. gospodarstw agroturystycznych oraz zagród edukacyjnych.

Na cel 3. Promowanie zrównoważonego rozwoju poprzez integrację społeczności lokalnych wokół ekologicznych inicjatyw i zielonych innowacji, zostanie przeznaczona kwota 272 222,22 euro. Zostanie on zrealizowany poprzez przedsięwzięcie:

1. Przedsięwzięcie 3.1 Wspieranie aktywizacji społecznej inspirowaną naturą, alokacja 161 111,11 euro ;
2. Przedsięwzięcie 3.2 Zielona innowacja, alokacja 66 666,67 euro;
3. Przedsięwzięcie 3.3 Promocja obszaru LSR, alokacja 44 444,44 euro.

Powiązania celu z budżetem oraz Planem działania:

Planowane przedsięwzięcia w ramach celu 3 są odpowiedzią na potrzeby związane z koniecznością informowania i poszerzania wiedzy z zakresu ekologii, zrównoważonego rozwoju. Ważna jest zmiana nastawienia społeczności lokalnej w zakresie znaczenia i roli środowiska. Zaplanowana alokacja pozwoli na realizację operacji dotyczących akcji proekologicznych, promocji zielonych innowacji oraz kreowania pozytywnego wizerunku obszaru LGD.

Rozdział X Monitoring i ewaluacja

W rozdziale scharakteryzowano zasady i procedurę monitoringu oraz ewaluacji, główne elementy podlegające badaniom oraz podmioty (osoby) odpowiedzialne za proces monitoringu i ewaluacji. Do wypracowania rozwiązań wykorzystano współpracę z przedstawicielami lokalnych grup działania z 6 województw: łódzkiego, mazowieckiego, podkarpackiego, warmińsko-mazurskiego i wielkopolskiego. Stanowi to wartość dodaną Podejścia Leader, a w szczególności efekt sieciowania i współpracy. Wypracowane założenia zostały skonsultowane w trakcie tworzenia LSR w szczególności podczas otwartych spotkań informacyjno-konsultacyjnych, w punkcie konsultacyjnym w biurze, a także w trakcie spotkań grupy roboczej oraz na warsztatach tematycznych. Opisana procedura monitorowania i ewaluacji uwzględnia doświadczenia LGD z poprzedniej perspektywy programowej.

Zasady monitoringu i ewaluacji.

Ewaluacja i monitoring są obowiązkowymi elementami wdrażania LSR. Jako główne źródła informacji pozwalające na poznanie efektów wdrażania są niezwykle istotne, gdyż pozwalają zrozumieć przyczyny przebiegu procesu oraz wprowadzać korekty, jeśli to konieczne. Są również elementem edukacji. Dlatego tak istotne było odpowiednie zaplanowanie działań w tym zakresie.

Monitoring opiera się na zasadach: wiarygodności, aktualności, obiektywności, koncentracji, realizmu, koordynacji informacji i elastyczności. Ewaluacja uwzględnia następujące kryteria: trafność / adekwatność / odpowiedniość; efektywność / wydajność; skuteczność; użyteczność; trwałość.

Monitoring jest narzędziem do systematycznego pozyskiwania, analizowania oraz wykorzystywania informacji dla celów kontroli zarządzania i podejmowania decyzji. Zapewnia identyfikację bezpośrednich efektów wdrażania LSR obejmujących dane ilościowe i jakościowe na temat funkcjonowania LGD oraz stanu realizacji LSR w aspekcie finansowym i rzeczowym. Pozwala również ocenić postępowanie w zakresie osiągnięcia wskaźników produktu i rezultatu przypisanych do celów i przedsięwzięć. Głównym celem monitoringu jest uzyskanie informacji zwrotnych na temat skuteczności i wydajności wdrażania LSR.

Zebrane dane i informacje będą odnoszone do założeń bazowych (wartości założonych w momencie rozpoczęcia wdrażania LSR), wskaźników pośrednich (przedstawiających pożądane wartości na konkretnym etapie wdrażania

LSR – tzw. kamieni milowych) oraz wskaźników docelowych (ostatecznych rezultatów jakie ma przynieść wdrażanie LSR).

Realizacja badań monitoringowych pozwala na odniesienie wyników do oczekiwań oraz ocenę adekwatności wykorzystanych zasobów do uzyskanych efektów.

Monitoring będzie miał na celu: usprawnianie procesów zarządczych, bieżące kontrolowanie stanu wdrażania LSR, przewidywanie lub identyfikację pojawiających się problemów, optymalizowanie wykorzystanych zasobów, weryfikowanie zgodności przebiegu wdrażania z planowanymi zamierzeniami.

Ewaluacja jest procesem prowadzonym w celu ustalenia efektywności pomocy pochodzącej ze środków Unii Europejskiej (efektywności wdrażania LSR) oraz oszacowania poziomu jej oddziaływania w odniesieniu do założeń LSR, zakresów tematycznych czy też analizy wpływu na poszczególne problemy oraz potrzeby zidentyfikowane w diagnozie obszaru. Zapewnia ustalenie związków przyczynowo skutkowych między podejmowanymi działaniami, a uzyskanymi rezultatami, zwłaszcza w ujęciu średnio i długookresowym. Będzie obejmować badanie wartości oraz cech LSR z punktu widzenia przyjętych kryteriów, w celu oceny jej efektów oraz wykorzystania nabytej wiedzy w kolejnym okresie. Jednym z głównych celów ewaluacji będzie ocena rzeczywistych i spodziewanych efektów. Ewaluacja będzie próbą znalezienia odpowiedzi na pytanie, czy nasze działania przyniosły pożądane efekty w odniesieniu do wykorzystanych zasobów.

W procesie wdrażania LSR zostaną wykorzystane dwa rodzaje ewaluacji:

- autoewaluacja (self-evaluation), tj. ocena stopnia realizacji LSR i osiągniętych lub osiągniętych efektów, dokonywaną własnymi siłami, na podstawie zbioru informacji pochodzących z monitoringu i sprawozdawczości, wspartych dodatkowymi narzędziami oceny, z możliwością udziału w ocenie ekspertów zewnętrznych,
- ewaluacja zewnętrzna, tj. ocena zleconą zewnętrznemu wykonawcy z doświadczeniem w zakresie badań LSR.

Ewaluacja LSR (on-going oraz ex-post) to narzędzie specyficzne i wymagające wiedzy z zakresu funkcjonowania Podejścia Leader oraz zmian zachodzących w otoczeniu z uwzględnieniem szczególnych zasad związanych z RLKS. Trójsektorowość oraz oddolny charakter wdrażania mają bowiem kluczowe znaczenie dla osiągnięcia założeń, stąd potrzeba uwzględnienia w badaniu nie tylko danych ilościowych, ale także poziomu zaangażowania lokalnej społeczności czy efektów współpracy pomiędzy różnymi podmiotami. Ocena musi również uwzględniać analizę procesu wdrażania – w aspekcie rzeczowym i finansowym oraz w odniesieniu do jakości procesu.

W okresie programowania 2023-2027 będą realizowane ewaluacje własne on-going (corocznie) oraz zostanie zlecone na zewnątrz jedno badanie ex-post (po zakończeniu realizacji LSR).

Ewaluacja on-going będzie realizowana w formie warsztatów refleksyjnych. Przy czym zostanie rozszerzona formuła badania o rekomendacje z określeniem terminu i osób odpowiedzialnych za ich realizację.

Ewaluacja zewnętrzna ex-post zostanie przeprowadzona do końca 2028 roku (maksymalnie do połowy 2029 roku). Ewaluacja zewnętrzna może zostać zlecona wspólnie, tj. badanie obejmuje kilka lub wszystkie LGD z terenu województwa. Badanie ewaluacyjne ex-post będzie obejmowało w szczególności ocenę, na ile udało się osiągnąć założone cele, ocenę skuteczności i efektywności interwencji oraz jej trafności i użyteczności oraz badanie długotrwałych efektów (oddziaływanie) LSR oraz ich trwałość. Będzie ona dotyczyć następujących obszarów badawczych: ocena wpływu na cel/cele LSR; kapitał społeczny, przedsiębiorczość, współpracę, osoby młode, seniorów oraz w niekorzystnej sytuacji, innowacyjność, funkcjonowania LGD, proces wdrażania oraz wartość dodaną podejścia LEADER i innych (jeśli zajdzie taka potrzeba).

Badanie będzie miało charakter całościowy w kontekście postawionych pytań ewaluacyjnych. Do analizy zostaną wykorzystane dostępne metody i techniki badawcze, adekwatne do zakresu badania, obszaru i uczestników. Dzięki temu możliwe będzie zgromadzenie kompletnego i wiarygodnego materiału oraz wypracowanie rekomendacji na poziomie eksperckim. Wykorzystana zostanie przede wszystkim koncepcja triangulacji metodologicznej, zapewniająca zróżnicowanie źródeł danych, metod i perspektyw badawczych. Kluczowy będzie również partycypacyjny charakter badania na każdym jego etapie, z wykorzystaniem metod partycypacji

stosowanych przy przygotowaniu i aktualizacji LSR. Rzetelna ocena efektywności wdrażania LSR będzie również oparta o ocenę stanu realizacji zobowiązań oraz wyników badań monitoringowych oraz przy uwzględnieniu wyników ewaluacji wewnętrznych on-going.

Proces monitoringu i ewaluacji został dostosowany do specyfiki obszaru i przygotowanej LSR. Wykorzystano doświadczenia perspektywy programowania UE z okresu 2014-2020. Zapewniło to odpowiedni dobór elementów podlegających bieżącemu monitoringowi oraz okresowej ewaluacji. Nabyte doświadczenia okazały się również istotne przy określaniu czasu, w jaki została zaplanowana ewaluacja ex-post oraz ewaluacje wewnętrzne poparte badaniami monitoringowymi.

Wnioski i rekomendacje z prowadzonych badań powinny być podstawą do podejmowania działań zaradczych, jeśli pojawiłoby się zagrożenie nieosiągnięcia kamieni milowych określonych w umowie ramowej, czy poziomów realizacji wskaźników produktu i rezultatu. Istotna będzie również ocena poziomu zainteresowania potencjalnych beneficjentów wsparciem przewidzianym w LSR. Będzie to przesłanką do podejmowania decyzji o jej aktualizacji.

Sposób wykorzystania wyników z monitoringu i ewaluacji

Informacje uzyskane w wyniku badań oraz podejmowane działania zaradcze (jeśli wystąpi taka potrzeba) zapewnią terminowe i skuteczne wdrażanie LSR, odpowiednią jakość stosowanych procedur, wyższą efektywność lokalnych kryteriów wyboru czy jakość świadczonych przez LGD usług. Dzięki temu zwiększy się szansa na osiągnięcie założeń LSR. Wyniki badań mogą być również przesłanką do zmiany zasad funkcjonowania LGD, czy zmian w LSR, w szczególności w zakresie aktualizacji problemów lub potrzeb oraz dostosowania budżetu, wskaźników lub innych założeń do zmieniających się warunków otoczenia LSR.

Okres przygotowań LSR przypadł na trudny okres po pandemii COVID-19 oraz spowolnienia gospodarki z powodu inflacji, wysokich stóp procentowych, ograniczania inwestycji oraz gospodarczych skutków napaści Rosji na Ukrainę. Ekspertki zakładają spadek PKB poniżej poziomu sprzed pandemii. Inflacja również powinna spowolnić, jednak utrzyma się na poziomach wyższych niż przed pandemią. Stąd konieczność cyklicznej analizy otoczenia LSR. Mamy w tym zakresie doświadczenia z poprzedniego okresu programowania.

Z tego punktu widzenia systematyczne monitorowanie stanowi ważną część codziennego zarządzania organizacją i wdrażania LSR. Dostarczane informacje pozwolą uzyskać wiedzę o występowaniu problemów i rozbieżnościach w realizacji planów czy osiągnięciu celów.

W przypadku wykrycia istotnych problemów na etapie wdrażania lub zarządzania LSR, LGD przygotowuje i wdroży program naprawczy. Program ten zostanie stworzony przy udziale pracowników Biura, członków organów LGD oraz pozostałych członków Stowarzyszenia. Będzie podlegać akceptacji w samorządzie województwa (poprzez np. akceptację zmienionej LSR). Proces monitoringu został połączony z Planem komunikacji w celu zaangażowania odpowiednich grup społecznych (adresatów LSR, ludzi młodych, seniorów czy osób w niekorzystnej sytuacji).

Procedura ewaluacji i monitoringu

Procedura określa przebieg procesu monitorowania i ewaluacji.

Zakres procedury: Proces obejmuje czynności w zakresie monitoringu i ewaluacji od momentu powołania Koordynatora do momentu publikacji Raport z ewaluacji ex-post.

Założenie ogólne: Monitoring będzie procesem ciągłym, przy czym wyniki będą gromadzone półrocznie lub kwartalnie. Ewaluacja będzie prowadzona okresowo. W ramach ewaluacji on-going raporty będą sporządzane w kwartale następującym po roku, którego badanie on-going dotyczy. W przypadku ewaluacji ex-post raport powstanie po realizacji LSR lub na końcowym etapie wdrażania.

Osoby odpowiedzialne: Nadzór nad procesem monitoringu i ewaluacji będzie sprawować Zarząd.

Proces monitoringu i ewaluacji on-going będzie prowadzony przez wybranego koordynatora, we współpracy z pracownikami Biura LGD lub przez eksperta zewnętrznego. Proces ewaluacji ex-post będzie prowadzony przez doświadczoną firmę zewnętrzną.

Przebieg procedury:

1. Zarząd powołuje Koordynatora ds. Monitoringu i Ewaluacji.
2. Wsparciem działań koordynatora są pracownicy Biura LGD lub eksperci zewnętrzni.
3. Koordynator określa czynności niezbędne do pozyskania danych i informacji, dokonuje wyboru narzędzi adekwatnych do zakresu badania.
4. W procesie monitoringu i ewaluacji wykorzystywane będą różnorodne narzędzia oraz partycypacyjne metody zapewniające zaangażowanie lokalnej społeczności, stosowane wcześniej przy przygotowaniu i aktualizacji LSR, żeby możliwa była kompleksowa analiza danych, zebranie reprezentatywnych opinii i wykorzystanie wniosków.
5. Koordynator może zwrócić się do Zarządu w sprawie powołania Zespołu ds. Monitoringu i Ewaluacji.
6. Koordynator / Zespół ds. Monitoringu i Ewaluacji mogą zwrócić się do Zarządu o zlecenie ocen / ekspertyz zewnętrznych.
7. Dane są gromadzone systematycznie, z zachowaniem śladu rewizyjnego. Wykorzystywane są do tego arkusze kalkulacyjne lub systemy informatyczne wspierające obsługę wniosków.
8. Przeprowadzone badania ewaluacyjne obejmują co najmniej ocenę na ile udało się osiągnąć założone cele, ocenę skuteczności i efektywności interwencji oraz jej trafności i użyteczności oraz badanie długotrwałych efektów (oddziaływanie) LSR oraz ich trwałość.
9. Zakres monitoringu i ewaluacji oraz elementy podlegające ocenie zostały określane w Tabeli Elementy podlegające monitorowaniu i ewaluacji (on going / ex-post) ze wskazaniem sposobu ich pozyskania oraz zakresu analizy i oceny danych.
10. Z badań monitoringowych / ewaluacyjnych powstają sprawozdania / raporty. Struktura sprawozdania / raportu stanowi odzwierciedlenie zakresu badania. Dokumenty są przyjmowane przez Zarząd.
11. Sporządzone informacje / raporty będą przedstawiane na Walnym Zebraniu Członków i podawane do publicznej wiadomości m.in. poprzez umieszczenie na stronie internetowej i udostępnione do wglądu w Biurze LGD (upowszechnienie wyników). Będzie to forma zachęty do dyskusji o działalności LGD i Zarządu.
12. W przypadku wydania rekomendacji Zarząd wskazuje osobę/osoby odpowiedzialne za ich realizację i określa terminy ich wdrożenia.
13. Monitorowaniem terminowości realizacji rekomendacji zajmuje się Koordynator / Zespół ds. monitoringu i ewaluacji. Jeśli wdrożenie rekomendacji nie jest możliwe w wyznaczonym terminie – wnioskuje się o zmianę terminu lub podjęcie dodatkowych działań warunkujących wykonanie rekomendacji.
14. Za realizację rekomendacji lub uzasadnienie przyczyn odstąpienia od ich realizacji odpowiada Zarząd.
15. Zakończeniem procesu monitorowania i ewaluacji jest przedstawienie przez Zarząd na WZC raportu z ewaluacji ex-post wraz z informacją o poziomie wdrożenia rekomendacji.

Wykonawca badań monitoringowych oraz ewaluacji on-going (własna): Koordynator / Zespół ds. monitoringu i ewaluacji, możliwość wsparcia przez ekspertów zewnętrznych, możliwość zlecenia wykonania ocen / ekspertyz zewnętrznych.

Wykonawca badania ex-post: Firma zewnętrzna posiadająca doświadczenie w realizacji ewaluacji LSR.

Czas realizacji badania:

W początkowym okresie wdrażania (2024-2025) dane monitoringowe będą zbierane w okresach półrocznych. Po ogłoszeniu naborów wniosków będzie potrzebny czas do ich oceny i zawarcia umów, dlatego analiza danych rzeczowych i finansowych w okresach półrocznych będzie wystarczająca. Od I kwartału 2026 roku monitorowanie będzie prowadzone co kwartał, w związku z koniecznością osiągnięcia:

- 40% poziomu zakontraktowania budżetu do 30 czerwca 2026 roku (I kamień milowy),
- 80% poziomu zakontraktowania budżetu do 31 grudnia 2027 roku (II kamień milowy).

Zapewni to bieżące informacje o postępie wdrażania LSR i umożliwi podejmowanie działań zaradczych, gdyby tempo wdrażania nie było wystarczające dla osiągnięcia założeń wynikających z umowy ramowej.

W celu wzmocnienia efektów bieżącego monitoringu zostanie dodany proces ewaluacji on-going (ewaluacji własnej) realizowanej corocznie w terminie do końca I kwartału roku następującego po okresie badawczym.

Proces wdrażania LSR rozpocznie się ogłoszeniem naborów wniosków w połowie 2024 roku. Pierwsze efekty będą możliwe do weryfikacji najwcześniej w 2025 roku. W początkowym okresie może nastąpić kumulacja naborów ogłaszanych przez wszystkie LGD w województwie, dlatego potrzebny będzie dłuższy czas na ocenę złożonych wniosków. Nie będzie zatem możliwe dokonanie ewaluacji zewnętrznej średniokresowej, gdyż nie będzie ku temu wystarczających danych. Potrzeba wykorzystania obiektywnej oceny procesu wdrażania zostanie zapewniona przez udział w warsztatach refleksyjnych ekspertów zewnętrznych.

Źródło danych.

Dane źródłowe będą pozyskiwane z dokumentacji własnej gromadzonej przez LGD, z samorządu województwa lub systemu informatycznego – jeśli będzie dostępny, z GUS oraz badań ankietowych. Istotnym źródłem będą bezpośrednie wywiady z beneficjentami, analiza pomysłów/inicjatyw zgłaszanych przez mieszkańców dotyczących funkcjonowania LGD i wdrażania LSR w ramach stworzonego systemu zachęt lub wizje lokalne w miejscach realizacji projektów / grantów. Informacje będą pochodzić od różnych interesariuszy z obszaru LSR, żeby zastosować jak najszerzy poziom włączenia i uzyskać reprezentatywne wyniki.

Dane statystyczne dostarczą obiektywnej informacji na temat zmian w obszarze badania i jego otoczeniu. Będą obejmować zjawiska demograficzne, rynek pracy, lokalną gospodarkę oraz sytuację społeczną. Zakres analizy będzie również obejmować dane ilościowe o prowadzonych naborach, postępie rzeczowym, efektach realizacji Planu komunikacji, Planu szkoleń oraz dane finansowe. Dane będą dotyczyć tych elementów, które stanowią kluczowe zobowiązania wynikające z zawartych umów. Kluczowym źródłem danych będą również badanie jakościowe, obejmujące w szczególności wywiady z członkami LGD, pracownikami Biura LGD oraz przedstawicielami organów stowarzyszenia (Zarządu, Rady decyzyjnej, Komisji rewizyjnej) oraz przede wszystkim odbiorcami pomocy. W badaniu będą uwzględnione opinie tych podmiotów, które nie uzyskały wsparcia. Wywiady będą prowadzone przy wykorzystaniu instrumentów adekwatnych do grupy interesariuszy, żeby włączyć do badania wszystkich zainteresowanych. Na potrzeby wywiadów stworzymy scenariusze dostosowywane do różnych odbiorców. Zebrane dane będą wykorzystane nie tylko do oceny wdrażania LSR, ale będą podstawą do formułowania rekomendacji.

Tabela nr 14 Elementy podlegające monitorowaniu i ewaluacji (on going / ex-post) ze wskazaniem sposobu ich pozyskania oraz zakresu analizy i oceny danych.

Wyszczególnienie	Podstawowe źródła danych / rodzaj i częstotliwość badania	Analiza i ocena danych
Efektywność pracy Biura LGD i organów LGD, w tym jakość doradztwa, stan realizacji Planu komunikacji / Planu szkoleń oraz działań animacyjno-integracyjnych i wyłączeniowych skierowanych do lokalnej społeczności, dostępność Biura, sprawność podejmowania decyzji przez LGD oraz stosowanie obowiązujących przepisów i wytycznych – zarządzenie LSR	opinia przełożonego, wywiady z beneficjentami i członkami LGD, badania ankietowe, wyniki kontroli, anonimowe ankiety, wywiady, dokumentacja własna LGD M6, M3, E1, EX	Rzetelne i terminowe wypełnianie obowiązków, ocena jakości prowadzonych działań i ich skuteczności w odniesieniu do założeń LSR, jakość doradztwa, adekwatność działań komunikacyjnych i szkoleniowych, zaangażowanie i chęć rozwiązywania problemów. Kryterium: Efektywność
Postęp rzeczowy LSR w zakresie stopnia osiągnięcia mierzalnych wskaźników	dokumentacja konkursowa, dane pozyskane z samorządu	Stopień realizacji celów, przedsięwzięć, wskaźników; ocena

wykonalności celów – wdrażanie LSR	województwa, ankiety monitorujące / sprawozdania beneficjentów M6, M3, E1, EX	celowości i trafności założeń realizowanych w ramach LSR; wpływ podejmowanych przez Biuro LGD działań na postęp rzeczowy; określenie stopnia realizacji poszczególnych operacji. Kryterium: Skuteczność i użyteczność, trwałość.
Postęp finansowy w zakresie stanu realizacji budżetu w poszczególnych naborach i możliwości osiągnięcia kamieni milowych, z uwzględnieniem czynników zewnętrznych wpływających na tempo kontraktacji oraz tempo realizacji projektów – wdrażanie i zarządzanie LSR	dokumentacja konkursowa, dane pozyskane z samorządu województwa, ankiety monitorujące / sprawozdania beneficjentów M6, M3, E1, EX	Stopień wykorzystania budżetu LGD przeznaczonego na wdrażanie LSR w odniesieniu do podjętych środków, wpływ podejmowanych przez Biuro LGD działań na postęp finansowy, ocena trafności założeń finansowych LSR. Kryterium: Skuteczność i użyteczność
Harmonogram ogłaszanych konkursów oraz poziom zainteresowania beneficjentów ogłaszanymi naborami – wdrażanie i zarządzanie LSR	dokumentacja konkursowa, rejestr wniosków, rejestr doradztwa, listy obecności na spotkaniach szkoleniowych, licznik odwiedzin na stronie internetowej / na profilu w mediach społecznościowych, M6, M3, E1, EX	Zgodność ogłaszanych konkursów z przyjętym harmonogramem, ocena stopnia realizacji zadań w ramach LSR Kryterium: Efektywność
Efektywność promocji i aktywizacji lokalnej społeczności, zainteresowanie stroną internetową LGD oraz profilem w mediach społecznościowych, udziałem w ofercie informacyjno-promocyjnej, czytelność i skuteczność przekazu, przepływ informacji – zarządzanie LSR	dokumentacja własna LGD, licznik odwiedzin na stronie internetowej / na profilu w mediach społecznościowych, listy obecności, dokumentacja zdjęciowa, ankiety, wywiady M6, M3, E1, EX	Ocena skuteczności przepływu informacji w stosunku do osiągniętych rezultatów, badanie efektów dotarcia do poszczególnych beneficjentów, liczba osób, które uzyskały informację na temat LGD, skuteczność animacji lokalnej społeczności. Kryterium: Skuteczność i efektywność
Jakość procedur oceny i wyboru projektów oraz efektywności lokalnych kryteriów wyboru – wdrażanie LSR	dokumentacja własna LGD, dokumentacja konkursowa, wyniki kontroli, rejestr wniosków, rejestr umów, analizy wewnętrzne, ankiety ewaluacyjne, ankiety, wywiady M3, E1, EX	Sposoby i efektywność przepływu informacji, sprawność w podejmowaniu decyzji, skuteczność stosowania procedur, analiza zgodności oceny projektów z LSR, wg lokalnych kryteriów wyboru w odniesieniu do przyjętych zasad i Wytycznych, ocen jakości stosowanych kryteriów wyboru operacji i procedur Kryterium: Skuteczność i trafność

Postrzegania LGD w otoczeniu, ocena jakości partnerstwa – zarządzenie LSR	dokumentacja własna LGD, rejestr umów, ankiety ewaluacyjne, ankiety, wywiady M3, E1, EX	Skuteczność, użyteczność i trwałość wykorzystywanych narzędzi promocji
Identyfikację zmian w otoczeniu LSR i czynników zakłócających, żeby możliwe było podjęcie działań zaradczych – wdrażanie LSR	analiza danych GUS, dokumentacja własna LGD, ankiety, wywiady E1, EX	Efektywność, trafność i trwałość aktywizacji lokalnej społeczności

Legenda:

M – monitoring; M3 – Monitorowanie kwartalne od I kw. 2026, M6 – Monitowanie w okresach półrocznych w latach 2024-2025

E1 – ewaluacja on-going realizowana w okresach rocznych (do końca I kw. po zakończeniu roku)

EX – ewaluacja ex-post – 1 badanie do końca 2028 roku (max do czerwca 2029 roku)

Wykaz wykorzystanej literatury

Najważniejsze akty prawne:

1. Rozporządzenie (WE) 1303/2013 z dnia 17 grudnia 2013 r. ustanawiające wspólne przepisy dotyczące Europejskiego Funduszu Rozwoju Regionalnego, Europejskiego Funduszu Społecznego, Funduszu Spójności, Europejskiego Funduszu Rolnego na rzecz Rozwoju Obszarów Wiejskich oraz Europejskiego Funduszu Morskiego i Rybackiego oraz ustanawiające przepisy ogólne dotyczące Europejskiego Funduszu Rozwoju Regionalnego, Europejskiego Funduszu Społecznego, Funduszu Spójności i Europejskiego Funduszu Morskiego i Rybackiego oraz uchylające rozporządzenie Rady (WE) nr 1083/2006,
2. Rozporządzenie Parlamentu Europejskiego i Rady (UE) 2021/1060 z dnia 24 czerwca 2021 r. ustanawiające wspólne przepisy dotyczące Europejskiego Funduszu Rozwoju Regionalnego, Europejskiego Funduszu Społecznego Plus, Funduszu Spójności, Funduszu na rzecz Sprawiedliwej Transformacji i Europejskiego Funduszu Morskiego, Rybackiego i Akwakultury, a także przepisy finansowe na potrzeby tych funduszy oraz na potrzeby Funduszu Azylu, Migracji i Integracji, Funduszu Bezpieczeństwa Wewnętrznego i Instrumentu Wsparcia Finansowego na rzecz Zarządzania Granicami i Polityki Wizowej,
3. Rozporządzenie 2021/2115 – Rozporządzenie Parlamentu Europejskiego i Rady (UE) 2021/2115 z dnia 2 grudnia 2021 r. ustanawiające przepisy dotyczące wsparcia planów strategicznych sporządzanych przez państwa członkowskie w ramach wspólnej polityki rolnej (planów strategicznych WPR) i finansowanych z Europejskiego Funduszu Rolniczego Gwarancji (EFRG) i z Europejskiego Funduszu Rolnego na rzecz Rozwoju Obszarów Wiejskich (EFRROW) oraz uchylające rozporządzenia (UE) nr 1305/2013 i (UE) nr 1307/2013,
4. Ustawa z dnia 26 stycznia 2023 r. o finansowaniu wspólnej polityki rolnej na lata 2023-2027,
5. Ustawa z dnia 8 lutego 2023 r. o Planie Strategicznym dla Wspólnej Polityki Rolnej na lata 2023-2027,
6. Ustawa z dnia 19 lipca 2019 r. o realizowaniu usług społecznych przez centrum usług społecznych
7. Ustawa z dnia 20 lutego 2015 r. o rozwoju lokalnym z udziałem lokalnej społeczności,
8. Ustawa z dnia 20 lutego 2015 r. o wspieraniu rozwoju obszarów wiejskich z udziałem środków Europejskiego Funduszu Rolnego na rzecz Rozwoju Obszarów Wiejskich w ramach Programu Rozwoju Obszarów Wiejskich na lata 2014-2020.

Najważniejsze dokumenty programowe:

1. Program Regionalny Fundusze Europejskie dla Mazowsza 2021-2027.

Najważniejsze dokumenty strategiczne:

1. Strategia Rozwoju Województwa Mazowieckiego do 2030 roku, Innowacyjne Mazowsze, Załącznik do Uchwały nr 158/13 Sejmiku Województwa Mazowieckiego z dnia 28 października 2013 r.,
2. Strategia Marki Województwa Mazowieckiego na lata 2022-2025, Załącznik do Uchwały nr 648/316/22 Zarządu Województwa Mazowieckiego z dnia 25 kwietnia 2022 r.,
3. Strategia rozwoju powiatu siedleckiego na lata 2015 – 2020 z perspektywą 2025,
4. Strategia rozwiązywania problemów społecznych w gminie Kotuń na lata 2021-2027 – projekt,
5. Strategia rozwoju gminy Mokobody do 2024,
6. Strategia rozwoju Miasta i Gminy Mordy na lata 2021 – 2028,
7. Strategia rozwoju gminy Siedlce na lata 2016 – 2026,
8. Strategia rozwoju gminy Skórzec do 2024 roku,
9. Strategia rozwoju gminy Suchożebry na lata 2014 – 2020,
10. Strategia rozwoju gminy Wiśniew na lata 2014 – 2025,
11. Strategia rozwoju gminy Wodynie do 2025 roku,
12. Strategia Zrównoważonego Rozwoju Wsi, Rolnictwa i Rybactwa 2030.

Najważniejsze wytyczne:

1. Regulamin konkursu na wybór strategii rozwoju lokalnego kierowanego przez społeczność, MRiRW, Warszawa 2023.

Najważniejsze publikacje:

1. Brodziński Z., 2009: Problemy partycypacji społecznej w Lokalnych Grupach Działania, Roczniki Naukowe SERiA, t. XI. z. 4, Warszawa – Poznań – Olsztyn,
2. Długosz D., Wygnański J. J., Obywatele współdecydują. Przewodnik po partycypacji społecznej. Partycypacja obywatelska w Polsce, Stowarzyszenie na rzecz Forum Inicjatyw Pozarządowych, Warszawa 2005,
3. Pasiak H. (red.), 2012: Partnerstwa a rozwój lokalny, Łosickie Stowarzyszenie Rozwoju EQUUS, Siedlce,
4. Skrzypczak B., Theiss W. (red), Edukacja i animacja społeczna w środowisku lokalnym, Stowarzyszenie Centrum Wspierania Aktywności Lokalnej, Warszawa 2006.

Portale internetowe:

1. Bank Danych Lokalnych Głównego Urzędu Statystycznego,
2. Portal Partycypacja obywatelska - <http://partycypacjaobywatelska.pl>,
3. Wyszukiwarka KRS - ekrs.ms.gov.pl.

Załączniki do LSR

Formularz 1: Cele i przedsięwzięcia

Budżet (w EUR)	Przedsięwzięcia w ramach celu	grupy docelowe	sposób realizacji (konkurs, projekt grantowy, operacja własna, animacja itp.)
	C.1 Poprawa jakości życia mieszkańców na obszarze LSR		
633 333,34	P.1.1 Rozwój ogólnodostępnej infrastruktury publicznej	mieszkańcy, turyści, jednostki sektora finansów publicznych	Konkursy
222 222,22	1.2 Aktywizacja i integracja społeczności lokalnych, w szczególności seniorów, ludzi młodych i osób w niekorzystnej sytuacji	mieszkańcy, turyści, jednostki sektora finansów publicznych	Konkursy
111 111,11	1.3 Zachowanie dziedzictwa kulturowego lub przyrodniczego polskiej wsi	mieszkańcy, turyści, jednostki sektora finansów publicznych, instytucje kultury	Konkursy
33 333,33	1.4 Rozwój inicjatyw partnerskich	mieszkańcy, turyści, jednostki sektora finansów publicznych, instytucje kultury.	Konkursy
	C.2 Rozwój lokalnej przedsiębiorczości poprzez zwiększenie dostępności usług i produktów na obszarze LSR		
444 444,44	2.1. Tworzenie nowych podmiotów gospodarczych na obszarze LSR	mieszkańcy, turyści, jednostki sektora finansów publicznych	Konkursy
333 333,33	2.2 Rozwój istniejących podmiotów gospodarczych na obszarze LSR	Mieszkańcy	Konkursy
133 333,34	2.3 Podejmowanie pozarolniczych funkcji małych gospodarstw rolnych	mieszkańcy, turyści	Konkursy
66 666,67	2.4 Rozwój pozarolniczych funkcji małych gospodarstw rolnych	mieszkańcy, turyści	Konkursy
	Cel 3 Promowanie zrównoważonego rozwoju poprzez integrację społeczności lokalnych wokół ekologicznych inicjatyw i zielonych innowacji		
161 111,11	3.1. Wspieranie aktywizacji społecznej inspirowaną naturą	Mieszkańcy	konkursy, granty, operacje własne
66 666,67	3.2 Zielona innowacja	mieszkańcy, przedsiębiorcy, organizacje pozarządowe, jednostki sektora finansów publicznych	konkursy, granty, operacje własne
44 444,44	3.3 Promocja obszaru LSR	mieszkańcy, przedsiębiorcy, organizacje pozarządowe, jednostki sektora finansów publicznych	konkursy, granty, operacje własne

Załącznik nr 2 Plan działania

CEL	Lata	do 31.12.2024		do 31.12.2025		do 31.12.2026		do 31.12.2027		do 31.12.2028		do 31.12.2029		Program
	Nazwa wskaźnika	Wartość z jednostką miary	% realizacji wskaźnika narastająco	Wartość z jednostką miary	% realizacji wskaźnika narastająco	Wartość z jednostką miary	% realizacji wskaźnika narastająco	Wartość z jednostką miary	% realizacji wskaźnika narastająco	Wartość z jednostką miary	% realizacji wskaźnika narastająco	Wartość z jednostką miary	% realizacji wskaźnika narastająco	
C.1.	Poprawa jakości życia mieszkańców na obszarze LSR, w tym aktywizacja społeczna													
ćie P. 1.1 Rozwój ogólnodostępnej infrastruktury	Wskaźnik produktu: Liczba utworzonych/dostosowanych obiektów ogólnodostępnej infrastruktury publicznej	0	0%	11	50%	11	50%	22	100%	0	100%	0	100%	PS WPR
P.1.2 Aktywizacja i integracja społeczności lokalnych, w szczególności seniorów, ludzi młodych i osób w niekorzystnej sytuacji	Wskaźnik produktu: Liczba operacji w zakresie włączenia społecznego, cyfrowego seniorów oraz osób w niekorzystnej sytuacji	0	0%	3	30%	7	70%	10	100%	0	100%	0	100%	PS WPR
	Wskaźnik produktu: Liczba operacji aktywizujących i integrujących ludzi młodych oraz osoby w niekorzystnej sytuacji	0	0%	0	0%	5	50%	5	50%	10	100%	0	100%	
P.1.3 Zachowanie dziedzictwa kulturowego lub przyrodniczego	Wskaźnik produktu: Liczba operacji polegających na rewitalizacji obiektów lub miejsc dziedzictwa kulturowego lub przyrodniczego	0	0%	5	100%	0	100%	0	100%	0	100%	0	100%	PS WPR
Przedsięwzięcie P.1.4 Rozwój inicjatyw partnerskich	Wskaźnik produktu: Liczba zrealizowanych projektów w partnerstwie	0	0%	1	33,33%	2	66,67%	3	100%	0	100%	0	100%	PS WPR
Wskaźnik rezultatu W.1.1(1)	R.41PR Łączenie obszarów wiejskich w Europie: odsetek ludności wiejskiej korzystającej z lepszego dostępu do usług i	0os.		825os.		825os.		1650os.		0os.		0os.		PS WPR



Fundusze Europejskie



Rzeczpospolita
Polska

Dofinansowane przez
Unię Europejską



	infrastruktury dzięki wsparciu z WPR													
Wskaźnik rezultatu W.1.2(2)	R.41PR Promowanie włączenia społecznego: Liczba osób objętych wspieraniem i projektami włączenia społecznego	0os.		0os.		300os.		300os.		600os.		600os.		PS WPR
Wskaźnik rezultatu W.1.3	R.41PR Łączenie obszarów wiejskich w Europie: odsetek ludności wiejskiej korzystającej z lepszego dostępu do usług i infrastruktury dzięki wsparciu z WPR	0os.		400os.		400os.		400os.		400os.		400os.		PS WPR
Wskaźnik W.1.4	R.41PR Promowanie włączenia społecznego: Liczba osób objętych wspieraniem i projektami włączenia społecznego	0os.		50os.		100os.		150os.		150os.		150os.		PS WPR
C.2	Rozwój przedsiębiorczości poprzez zwiększenie dostępności usług i produktów na obszarze LSR													
Tworzenie nowych podmiotów gospodarczych na	Wskaźnik produktu: Liczba operacji polegających na utworzeniu nowych podmiotów gospodarczych	0	0%	10	50%	10	50%	20	100%	0	100%	0	100%	PS WPR
Rozwój istniejących podmiotów gospodarczych na	Wskaźnik produktu: Liczba operacji polegających na rozwoju istniejących podmiotów gospodarczych	0	0%	6	60%	4	40%	10	100%	0	100%	0	100%	PS WPR
Przedsięwzięcie 2.3 Podjęcie funkcji pozarolniczych małych gospodarstw rolnych	Wskaźnik produktu: Liczba operacji polegających na utworzeniu zagrod edukacyjnych	0	0%	0	0%	2	100%	0	100%	0	100%	0	100%	PS WPR
	Wskaźnik produktu: Liczba operacji polegających na utworzeniu gospodarstw agroturystycznych	0	0%	0	0%	2	100%	0	100%	0	100%	0	100%	PS WPR
Przedsięwzięcie 2.4 Rozwój funkcji małych gospodarstw rolnych	Wskaźnik produktu: Liczba operacji polegających na rozwoju istniejących gospodarstw agroturystycznych w małych gospodarstwach rolnych	0	0%	0	0%	2	100%	0	100%	0	100%	0	100%	PS WPR



Fundusze Europejskie



Rzeczpospolita
Polska

Dofinansowane przez
Unię Europejską



Wskaźnik rezultatu W.2.1	R.37 Wzrost gospodarczy i zatrudnienia na obszarach wiejskich: Nowe miejsca pracy objete wsparciem w ramach projektów WPR	0		10		10		20		20		20		PS WPR
Wskaźnik rezultatu W.2.2	R.37 Wzrost gospodarczy i zatrudnienia na obszarach wiejskich: Nowe miejsca pracy objete wsparciem w ramach projektów WPR	0		6		4		10		10		10		PS WPR
Wskaźnik rezultatu W.2.3	R.39 Rozwój gospodarki wiejskiej: Liczba przedsiębiorstw rolnych w tym przedsiębiorstw zajmujących się biogospodarką, rozwiniętych dzięki wsparciu w ramach WPR	0		0		4		4		4		4		PS WPR
Wskaźnik rezultatu W.2.4	R.39 Rozwój gospodarki wiejskiej: Liczba przedsiębiorstw rolnych w tym przedsiębiorstw zajmujących się biogospodarką, rozwiniętych dzięki wsparciu w ramach WPR	0		0		2		2		2		2		PS WPR
C.3	Promowanie zrównoważonego rozwoju poprzez integrację społeczności lokalnych wokół ekologicznych inicjatyw i zielonych innowacji													
Przedsięwzięcie P.3.1 Wsparcie aktywności społecznej inspirowanej	Wskaźnik produktu: Liczba zorganizowanych operacji inspirowanych naturą	0	0%	5	33,33%	5	33,33%	10	66,67%	15	100%	0	100%	PS WPR
Przedsięwzięcie P.3.2 Zielona innowacja	Wskaźnik produktu: Liczba operacji polegających na wprowadzeniu zielonej innowacyjności na obszarze LSR	0	0%	0	0%	0	0%	3	100%	0	100%	0	100%	PS WPR
Przedsięwzięcie P.3.3 Promocja obszaru LSR	Wskaźnik produktu: Liczba operacji polegających na promocji obszaru turystycznego LSR	0	0%	0	0%	0	0%	2	100%	0	100%	0	100%	PS WPR



Fundusze Europejskie



Rzeczpospolita
Polska

Dofinansowane przez
Unię Europejską



Wskaźnik rezultatu W.3.1	R.27 Realizacja celów środowiskowych lub klimatycznych poprzez inwestycje na obszarach wiejskich: Liczba operacji przyczyniających się do realizacji na obszarach wiejskich celów w zakresie zrównoważenia środowiskowego oraz osiągnięcia celów w dziedzinie łagodzenia zmiany klimatu i przystosowania do niej	0		5		5		10		15		15		PS WPR
Wskaźnik rezultatu W.3.2	R.27 Realizacja celów środowiskowych lub klimatycznych poprzez inwestycje na obszarach wiejskich: Liczba operacji przyczyniających się do realizacji na obszarach wiejskich celów w zakresie zrównoważenia środowiskowego oraz osiągnięcia celów w dziedzinie łagodzenia zmiany klimatu i przystosowania do niej	0		0		0		3		3		3		PS WPR
Wskaźnik rezultatu W.3.3	R.1.PR Poprawa realizacji celów dzięki wiedzy i innowacjom: Liczba osób korzystających z doradztwa, szkoleń, wymiany wiedzy lub biorących udział w grupach operacyjnych europejskiego partnerstwa innowacyjnego (EPI) wspieranych w ramach WPR, by zwiększyć zrównoważoną efektywność gospodarczą, społeczną, środowiskową, klimatyczną i w zakresie gospodarowania zasobami	0os.		0os.		0os.		200os.		200os.		200os.		PS WPR

Formularz 3 Budżet LSR

PLANOWANA WYSOKOŚĆ ŚRODKÓW NA WDRAŻANIE LSR I ZARZĄDZANIE LSR				
Zakres wsparcia	Program/Fundusz			Środki ogółem (EUR)
	PS WPR	EFRR*	EFS+*	
Wdrażanie LSR (art. 34 ust. 1 lit. b rozporządzenia nr 2021/1060)	2 250 000	0	0	2 250 000
Zarządzanie LSR (art. 34 ust. 1 lit. c rozporządzenia nr 2021/1060)	512 500	0	0	512 500
Razem	2 762 500	0	0	2 762 500

* Wysokość środków danego funduszu na RLKS dostępnych dla LGD w danym województwie będzie wyższa o wartość wkładu krajowego, którego procentowy udział w tej kwocie jest określony dla danego FEW.

** W wierszu odpowiadającemu danemu EFSI, z którego LSR nie będzie finansowana, należy wstawić wartość „0”.

Formularz 4: Plan wykorzystania budżetu LSR

Fundusz	środki zakontraktowane (w Euro) do:													
	31.12.2024		31.12.2025		30.06.2026		31.12.2026		31.12.2027		31.12.2028		31.12.2029	
	kwota ogółem (UE+krajowe)	% wykorzystania budżetu LSR	kwota ogółem (UE+krajowe)	% wykorzystania budżetu LSR	kwota ogółem (UE+krajowe)	% wykorzystania budżetu LSR	kwota ogółem (UE+krajowe)	% wykorzystania budżetu LSR	kwota ogółem (UE+krajowe)	% wykorzystania budżetu LSR	kwota ogółem (UE+krajowe)	% wykorzystania budżetu LSR	kwota ogółem (UE+krajowe)	% wykorzystania budżetu LSR
EFRR	0,00	0	1 000 000,00	44,44	1 777 777,77	79,01	1 977 777,78	87,9	2 250 000	100	0	100	0	100
EFS+	0	0	0	0	0	0	0	0	0	0	0	0	0	0
EFRR	0	0	0	0	0	0	0	0	0	0	0	0	0	0
RAZEM	0,00	0	1 000 000,00	44,44	1 777 777,77	79,01	1 977 777,78	87,9	2 250 000	100	0	100	0	100