

# NEWSLETTER

## Lokalna Grupa Działania Ziemi Siedleckiej



„Europejski Fundusz Rolny na rzecz Rozwoju Obszarów Wiejskich: Europa inwestująca w obszary wiejskie.”  
Instytucja Zarządzająca PROW 2014-2020 – Minister Rolnictwa i Rozwoju Wsi. Publikacja opracowana przez Lokalną Grupę Działania Ziemi Siedleckiej,  
współfinansowana jest ze środków Unii Europejskiej w ramach działania 19.4 „Wsparcie na rzecz kosztów bieżących i aktywizacji” PROW 2014-2020.



# WSTĘP



## HISTORIA

5 czerwca 2013 r. w Zbuczynie odbyło się spotkanie założycielskie Lokalnej Grupy Działania Ziemi Siedleckiej. Wówczas był to wyraźny sygnał, że większość gmin z terenu powiatu siedleckiego, skupionych dotąd w innej, znacznie większej LGD, zamierza utworzyć lokalne partnerstwo w „układzie powiatowym” oraz na poważnie przygotowują się do nowego okresu programowania Unii Europejskiej 2014-2020. Zarejestrowanie LGD Ziemi Siedleckiej w Krajowym Rejestrze Sądowym nastąpiło 21 października 2013 r. W 2014 roku deklaracje członkowskie złożyły kolejno następujące samorządy gmin: Zbuczyn, Wiśniew, Skórzec, Wodynie, Mokobody, Suchożebry, Mordy, Domanice, Kotuń, a w 2015 roku gmina Siedlce oraz Powiat Siedlecki. Równoległe do LGD ZS przystępowały organizacje pozarządowe, przedsiębiorstwa oraz mieszkańcy obszaru. W ten sposób staliśmy się silną organizacją pozarządową, którą tworzy ponad 70 członków, reprezentujących sektor publiczny, podmioty gospodarcze, organizacje pozarządowe i tzw. „zwykłych” mieszkańców.

## TERAŹNIEJSZOŚĆ

W grudniu 2015 r., po dwóch latach przygotowań, złożyliśmy Strategię Rozwoju Lokalnego Kierowanego Przez Społeczność Na Lata 2016-2023 dla Obszaru Objętego Działaniem Lokalnej Grupy Działania Ziemi Siedleckiej (LSR). To efekt ciężkiej pracy nas wszystkich, członków LGD, pracowników biura, lokalnych liderów i ekspertów, którzy żyją wśród nas! Opracowaliśmy ją oddolnie, z ogromnym zaangażowaniem i wykorzystaniem wiedzy samorządów, przedsiębiorców, organizacji

pozarządowych i przede wszystkim, tzw. „zwykłych mieszkańców”. Wspólnym wysiłkiem uzyskaliśmy 10. miejsce na Mazowszu spośród wszystkich LGD i dofinansowanie Strategii ze środków PROW w wysokości ponad 11 mln zł (100% wnioskowanego)! Zdecydowana większość tej puli środków jest do rozdysponowania w ramach konkursów dla beneficjentów z obszaru 10 gmin członkowskich. Naszym głównym zadaniem jest teraz skuteczne i mądre wydanie tych środków. Chcemy, aby były one „kołem zamachowym” wielu cennych dla naszego obszaru projektów i inicjatyw.

## PRZYSZŁOŚĆ

Potencjał naszej LGD, to przede wszystkim ludzie (członkowie, pracownicy i wolontariusze), aktywni, przygotowani merytorycznie i doświadczeni w organizacji licznych inicjatyw publicznych, komercyjnych i społecznych. Każdego dnia pracujemy, aby w pełni wykorzystać ten potencjał. Aby jednak zmieniać rzeczywistość, skutecznie rozwiązywać konkretne problemy społeczne, realizować kolejne wyzwania, nasza organizacja poszukuje nowych idei i partnerów do ich realizowania. Jest otwarta na tworzenie porozumień i silnych partnerstw różnych instytucji i grup społecznych. Przed nami dużo pracy i daleka droga, ale dotychczasowa działalność, aktywność, energia i dobra atmosfera w organizacji pozwalają patrzeć z nadzieją!

W imieniu całej Lokalnej Grupa Działania Ziemi Siedleckiej zapraszam do współpracy!

Hubert Pasiak  
Prezes Zarządu

# WŁADZE STOWARZYSZENIA

WYBRANE PODCZAS WALNEGO ZEBRANIA CZŁONKÓW W DNIU 9 CZERWCA 2016 ROKU



## ZARZĄD:

Hubert Pasiak – Prezes Zarządu

Tomasz Hapunowicz – Wiceprezes  
Zarządu

Dariusz Stopa – Wiceprezes Zarządu

Jacek Świrski – Skarbnik

Elżbieta Szopka – Sekretarz

Radosław Strzaliński – Członek Zarządu

Krzysztof Kryszczuk – Członek Zarządu

## Komisja Rewizyjna:

Tomasz Miszta – Przewodniczący

Jarosław Dobrowolski

Elżbieta Wojtyra

Bożena Krasnodębska

Rada LGD Ziemi Siedleckiej:

Organ decyzyjny LGD Ziemi Siedleckiej

skupia 11 osób. Zasiadają w nim przedstawiciele wszystkich gmin będących członkami LGD ZS. Członkowie Rady reprezentują trzy kluczowe sektory: publiczny, społeczny i gospodarczy.

## Skład Rady:

Bobryk Marcin (sektor gospodarczy) – Przewodniczący

Bogdalska-Gałach Renata (sektor gospodarczy)

Dmowska-Paczuska Dorota (sektor publiczny)

Góral Grzegorz (sektor publiczny)

Izdebska Beata (sektor gospodarczy)

Jajszczak Zbigniew (sektor społeczny)

Łastowska-Pietrasik Dominika (sektor społeczny) – Wiceprzewodnicząca

Paczek Marlena (sektor społeczny)

Pliszka Magdalena (sektor gospodarczy)

Poboży Justyna (sektor społeczny)

# PROJEKTY

## PROJEKTY ZREALIZOWANE ZE WSPARCIEM LGD ZS W 2016 ROKU

### Projekty zrealizowane ze wsparciem LGD ZS w 2016 roku „WIEJSKA STRZECHA”

W trakcie realizacji projektu pt. Wiejska strzecha wyraźnie widoczna była aktywizacja mieszkańców do wspólnej pracy na rzecz społeczności lokalnej. Przedsięwzięcie zainicjowane zostało przez grupę nieformalną „Aktywni na wesoło” z miejscowości Borki Siedleckie (gmina Suchożebry).

Realizacja projektu przyniosła zamierzone cele, a głównym z nich była integracja mieszkańców. Kilkakrotnie gromadzili się oni na placu świetlicy wiejskiej i wspólnymi siłami wznosili altanę. Niektórzy odkryli nowy talent ciesielski. Altana znakomicie wkomponowała się w krajobraz placu przy świetlicy. Wszyscy budowniczy doskonale wiedzieli, że już niedługo pod tą altaną będą odbywać się wspaniałe imprezy. I mieli rację. Jedną z takich imprez był Piknik Rodzinny z okazji Dnia Dziecka. Jak się okazało, ta altana była „strzałem w dziesiątkę”. Na pikniku odbyła się także zbiórka funduszy na Dom Dziecka. Poza altaną ze środków FIO-Mazowsze Lokalnie został zakupiony grill ogniskowy oraz zorganizowany cykl warsztatów edukacyjno-przyrodniczych dla dzieci i młodzieży.

Pierwsze warsztaty, poprowadzone przez przyrodnika i ornitologa Ireneusza Kaługę, odbyły się na pikniku. Zwieńczeniem projektu było ustawienie przy altanie tablic przyrodniczo-edukacyjnych.

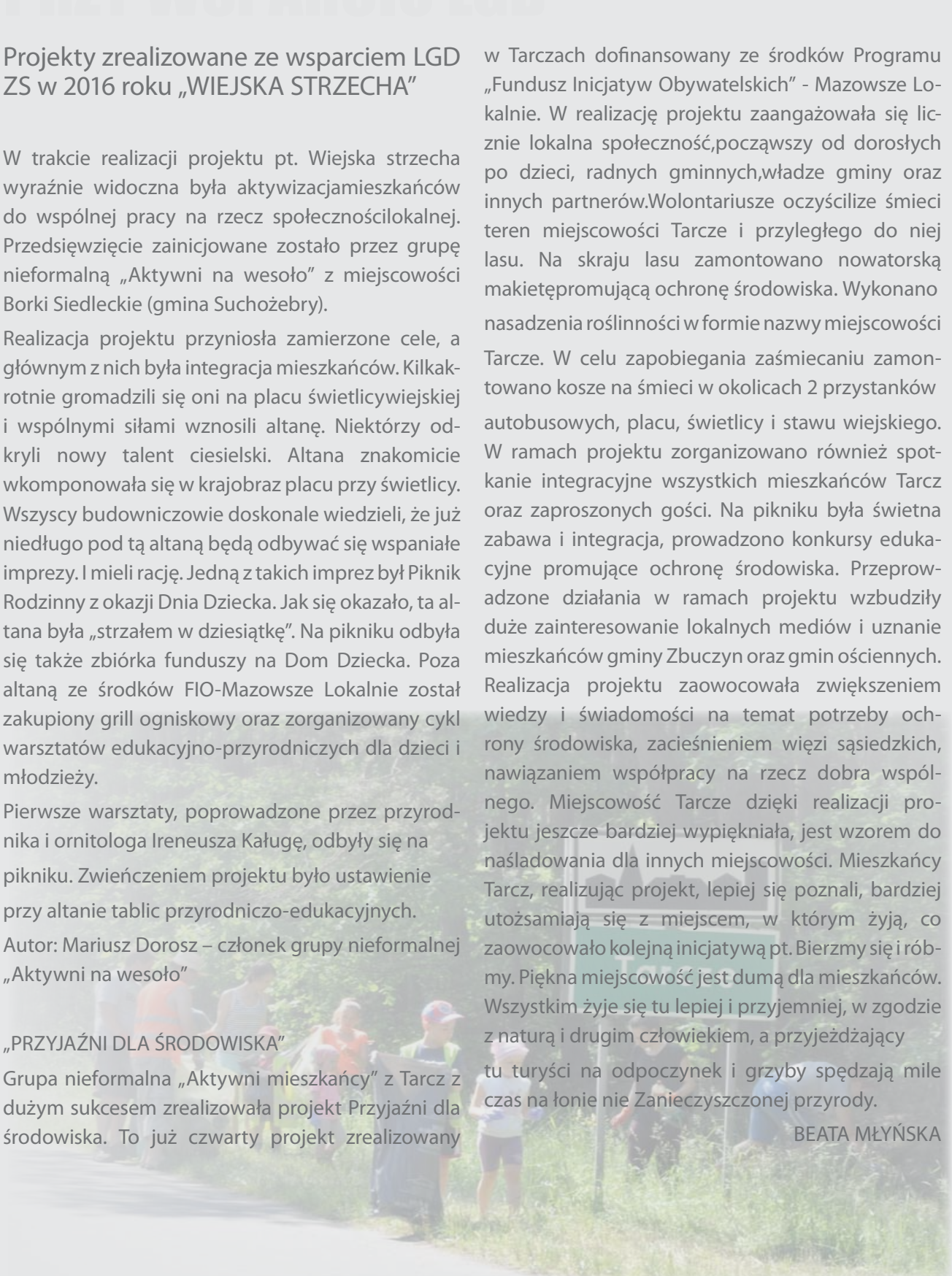
Autor: Mariusz Dorosz – członek grupy nieformalnej „Aktywni na wesoło”

### „PRZYJAŹNI DLA ŚRODOWISKA”

Grupa nieformalna „Aktywni mieszkańcy” z Tarcz z dużym sukcesem zrealizowała projekt Przyjaźni dla środowiska. To już czwarty projekt zrealizowany

w Tarczach dofinansowany ze środków Programu „Fundusz Inicjatyw Obywatelskich” - Mazowsze Lokalnie. W realizację projektu zaangażowała się licznie lokalna społeczność, począwszy od dorosłych po dzieci, radnych gminnych, władze gminy oraz innych partnerów. Wolontariusze oczyścili teren miejscowości Tarcze i przyległego do niej lasu. Na skraju lasu zamontowano nowatorską makietę promującą ochronę środowiska. Wykonano nasadzenia roślinności w formie nazwy miejscowości Tarcze. W celu zapobiegania zaśmiecaniu zamontowano kosze na śmieci w okolicach 2 przystanków autobusowych, placu, świetlicy i stawu wiejskiego. W ramach projektu zorganizowano również spotkanie integracyjne wszystkich mieszkańców Tarcz oraz zaproszonych gości. Na pikniku była świetna zabawa i integracja, prowadzono konkursy edukacyjne promujące ochronę środowiska. Przeprowadzone działania w ramach projektu wzbudziły duże zainteresowanie lokalnych mediów i uznanie mieszkańców gminy Zbuczyn oraz gmin ościennych. Realizacja projektu zaowocowała zwiększeniem wiedzy i świadomości na temat potrzeby ochrony środowiska, zacieśnieniem więzi sąsiedzkich, nawiązaniem współpracy na rzecz dobra wspólnego. Miejscowość Tarcze dzięki realizacji projektu jeszcze bardziej wypiękniała, jest wzorem do naśladowania dla innych miejscowości. Mieszkańcy Tarcz, realizując projekt, lepiej się poznali, bardziej utożsamiają się z miejscem, w którym żyją, co zaowocowało kolejną inicjatywą pt. Bierzmy się i róbmy. Piękna miejscowość jest dumą dla mieszkańców. Wszystkim żyje się tu lepiej i przyjemniej, w zgodzie z naturą i drugim człowiekiem, a przyjeżdżający tu turyści na odpoczynek i grzyby spędzają mile czas na łonie nie Zanieczyszczonej przyrody.

BEATA MŁYŃSKA



# OGŁOSZENIA

## RUSZYŁY NABORY WNIOSKÓW

Lokalna Grupa Działania Ziemi Siedleckiej (LGD ZS) działająca na terenie gmin: Domanice, Kotuń, Mokobody, Mordy, Siedlce, Skórzec, Suchożebry, Wiśniew, Wodynie, Zbuczyn, w uzgodnieniu z Zarządem Województwa Mazowieckiego, informuje o możliwości składania wniosków o przyznanie pomocy w ramach poddziałania 19.2 „Wsparcie na wdrażanie operacji w ramach strategii rozwoju lokalnego kierowanego przez społeczność” objętego Programem Rozwoju Obszarów Wiejskich na lata 2014 - 2020.

Nabór 1/2016 z dnia 09.11.2016 r. „Tworzenie nowych podmiotów gospodarczych oraz podnoszenie kompetencji osób realizujących operacje w tym zakresie”

Nabór nr 2/2016 z dnia 09.11.2016 r. „Rozwijanie działalności przez istniejące podmioty gospodarcze oraz podnoszenie kompetencji osób realizujących operacje w tym zakresie”

**RUSZA NABÓR WNIOSKÓW  
O DOFINANSOWANIE**

- „Tworzenie nowych podmiotów gospodarczych  
oraz podnoszenie kompetencji osób realizujących operacje w tym zakresie”

- „Rozwijanie działalności przez istniejące podmioty gospodarcze  
oraz podnoszenie kompetencji osób realizujących operacje w tym zakresie”

nabór:  
24.11.2016 r. - 08.12.2016 r. do godz. 16.00

SZCZEGÓŁOWE INFORMACJE DOSTĘPNE NA STRONIE INTERNETOWEJ

**WWW.LGDSIEDLCE.PL**

## SZCZEGÓŁOWE INFORMACJE ORAZ PLIKI DOSTĘPNE NA STRONIE WWW.LGDSIEDLCE.PL

Lokalna Grupa Działania Ziemi Siedleckiej, jako Partner Wiodący, wspólnie z Gminnym Ośrodkiem Kultury w Wodyniach (Partner nr 1) oraz Restauracją „Zaścianek Polski” (Partner nr2) realizują projekt pt. „Partnerstwa lokalne”. Zapraszamy mieszkańców gmin Domanice, Kotuń, Mokobody, Mordy, Siedlce, Skórzec, Suchożebry, Wiśniew, Wodynie i Zbuczyn, w szczególności przedstawicieli organizacji pozarządowych i sektora publicznego oraz przedsiębiorców, do wzięcia udziału w niniejszym projekcie.

Projekt „Partnerstwa lokalne” jest realizowany przez Lokalną Grupę Działania Ziemi Siedleckiej w partnerstwie z Gminnym Ośrodkiem Kultury w Wodyniach oraz Restauracją Zaścianek Polski

Projekt finansowany ze środków Programu Fundusz Inicjatyw Obywatelskich



# NGO

## RUSZYŁY NABORY WNIOSKÓW

Rok 2015 i 2016 obfitował w zmiany w prawie dla organizacji pozarządowych. W tej rubryce będziemy o nich pisać, by wszystkim przedstawicielom trzeciego sektora było łatwiej poruszać się w tym gąszczu przepisów. W zeszłym roku zmieniła się ustawa o działalności pożytku publicznego i o wolontariacie. W związku z tą zmianą zmieniły się wzory ofert, umowy i sprawozdania dla organizacji, które pozyskują środki finansowe z urzędów. I tak jeżeli ubiegają się o środki w ramach tzw. małych grantów, czyli trybu z art. 19a, muszą korzystać od 10 maja tego roku ze wzorów określonych w rozporządzeniu Ministra Rodziny, Pracy i Polityki Społecznej z dnia 14 kwietnia 2016 r. w sprawie uproszczonego wzoru oferty i uproszczonego wzoru sprawozdania z realizacji zadania publicznego (Dz.U. poz. 570). Tam są znacznie prostsze niż dotychczas wzory ofert. Teraz wystarczy tylko wypełnić dwie strony i złożyć gotowy wniosek. Jeszcze większe zmiany wprowadziło rozporządzenie Ministra Rodziny, Pracy i Polityki Społecznej z dnia 17 sierpnia 2016 r. w sprawie wzorów ofert i ramowych wzorów umów dotyczących realizacji zadań publicznych oraz wzorów sprawozdań z wykonania tych zadań (Dz.U. poz. 1300). Mamy nowy wzór oferty, którą składa się, gdy urząd ogłosi konkurs. Jest znacznie prościej formalnie, ale trzeba pamiętać, by dokładnie czytać ogłoszenie o konkursie. Pojawić się mogą trzy nowe elementy, które trzeba wypełnić tylko wówczas, gdy będzie to wskazane. Dotyczy to dodatkowych informacji o rezultatach, wykazaniu wkładu rzeczowego i dodatkowych oświadczeń, które trzeba będzie ewentualnie dopisać. Do oferty, szczególnie jak jest działanie jednoroczne, nie załącza się żadnych dodatkowych dokumentów. Po wygraniu konkursu wkład własny – nareszcie – będzie mógł rosnąć dowolnie, byleby się nie zmniejszył. Co ważne, nie będzie też już aneksów do umów, a jedynie zgłoszenie do urzędu i odpowiedź z urzędu czy zgadza się lub nie na zmianę.

Ważną zmianą dla stowarzyszeń jest również zmiana osób, które mogą podpisywać umowy z członkami zarządu. Do tej pory robiło się to zgodnie ze sposobem reprezentacji. Teraz w umowach między stowarzyszeniem a członkiem zarządu oraz w sporach z nim stowarzyszenie reprezentuje członek komisji rewizyjnej wskazany w uchwale lub pełnomocnik powołany uchwałą walnego zebrania członków. Trzeba pamiętać, że ten przepis obowiązuje od 20 maja 2016 roku. O kolejnych zmianach w prawie będziemy

## OŚRODEK WSPARCIA ORGANIZACJI POZARZĄDOWYCH

Stowarzyszenie Ośrodek Kultury i Aktywności Lokalnej w Krzesku, członek LGD Ziemi Siedleckiej, w partnerstwie z Dworem Mościbrody realizują projekt „Ośrodek Wsparcia Organizacji Pozarządowych Subregionu Siedleckiego” OWOP). Patronat nad projektem objął Starosta Siedlecki. To już IV edycja projektu, z którego skorzystało setki organizacji i lokalnych liderów. realizatorzy zapraszają organizacje pozarządowe, lokalnych liderów z powiatu siedleckiego, łosickiego, sokołowskiego, węgrowskiego, mińskiego, garwolińskiego, Miasta Siedlce do udziału w projekcie.



## LGD Ziemi Siedleckiej

czynne od poniedziałku do piątku  
w godz. 8.00 - 16.00

Adres: Stary Krzesk 62, 08-111 Krzesk

Biuro w Siedlcach: ul. Chopina 10, pok. 201,  
08-110 Siedlce

tel./fax: (25) 633 01 39

e-mail: [biuro@lgdsiedlce.pl](mailto:biuro@lgdsiedlce.pl)

### KADRA LGD

Hubert Pasiak – Kierownik biura

Danuta Pasiak – Specjalista ds. organizacyjno  
-promocyjnych i współpracy

Beata Siedlecka – Specjalista ds. rozliczeń

Andrzej Rybus-Tołłoczko – Specjalista ds.  
monitoringu i ewaluacji

Małgorzata Sadło – Specjalista ds. rozliczeń

Beata Młyńska – Specjalista ds. doradztwa

Elżbieta Szopka – Specjalista ds. doradztwa  
i koordynacji projektów

newsletter  
LGD Ziemi  
Siedleckiej

zamów na stronie  
[www.lgdsiedlce.pl](http://www.lgdsiedlce.pl)