



„Europejski Fundusz Rolny na rzecz Rozwoju Obszarów Wiejskich: Europa inwestująca w obszary wiejskie”

2. Tworzenie i rozwijanie oferty obszaru LGD oraz jego promocja	III.2.1) Tworzenie i rozwijanie oferty obszaru w oparciu o bazę rekreacyjno-kulturalną	1. Rozwój usług turystycznych w oparciu o lokalne zasoby historyczne, przyrodnicze i kulturowe (oznakowanie zabytków, tablice informacyjne, izby pamięci, muzea, ścieżki edukacyjne itd.) 2. Wspieranie działań, służących budowaniu zintegrowanego systemu informacji turystycznej, w szczególności poprzez utworzenie platformy internetowej, która będzie sieciowała informacje turystyczne obszaru; tworzenie pakietów turystycznych, itp. 3. Wspieranie działań promocyjnych, dotyczących produktów lokalnych (organizacja i udział w targach turystycznych, targach lokalnych, imprezach, giełdach produktów, itp.)	Wspierany zakres operacji (19.2): <ul style="list-style-type: none"><li>• Budowa lub przebudowa ogólnodostępnej niekomercyjnej infrastruktury turystycznej i rekreacyjnej</li><li>• Promowanie obszaru objętego LSR, w tym produktów lub usług lokalnych.</li></ul> Sposób realizacji: <ul style="list-style-type: none"><li>• Operacje konkursowe</li><li>• Projekty współpracy oraz</li><li>• Aktywizacja (19.4)</li><li>• Operacje własne</li><li>• Współpraca (19.3)</li></ul>	Przedsięwzięcie to będzie miało charakter zintegrowany i w jego ramach realizowane będą zarówno operacje z zakresu rozwoju lokalnej infrastruktury turystycznej, jak i rozwoju usług turystycznych. Szczególny nacisk położony zostanie na rozwijanie lokalnego systemu szlaków turystycznych, w tym rowerowych, pieszych, kajakowych oraz konnych oraz form aktywnej turystyki. W w/w obszarach realizowane będą projekty współpracy. W realizacji przedsięwzięcia zakłada się udział podmiotów reprezentujących 3 sektory (publiczny, gospodarczy i społeczny) oraz mieszkańców. Promowane będzie podejście partnerskie na rzecz tworzenia i rozwijania oferty obszaru LGD ZS oraz jego promocji.
		4. Rozwój systemu szlaków turystycznych oraz ścieżek rekreacyjno-edukacyjnych (np. przyrodnicze, historyczne, kulinarne, questing, geocaching, szlaki tematyczne, itp.) 5. Opracowanie oraz druk map, przewodników i informatorów turystycznych, itp. 6. Wyznaczanie, oznakowywanie tras turystycznych (rowerowych, pieszych, konnych, wodnych i innych) oraz wdrażanie projektów edukacyjnych i poznawczych, w szczególności innowacyjnych. 7. Wspieranie działań, służących zagospodarowaniu turystycznemu rzek: Liwiec, Świder i Kostrzyń.		



„Europejski Fundusz Rolny na rzecz Rozwoju Obszarów Wiejskich: Europa inwestująca w obszary wiejskie”

		8. Wspieranie działań, związanych z rozwojem kadr turystyki.		
	III.2.2) Upowszechnianie wiedzy o obszarze	1. Organizacja i wspieranie wydarzeń kulturalno-rozrywkowych (festiwale, festyny, rajdy, warsztaty, itp.), w szczególności mających na celu podniesienie wiedzy na temat historii, kultury, kulinariów, przyrody, ochrony środowiska lub zmian klimatycznych, ekologii oraz innowacji gmin wchodzących w skład obszaru.	Wspierany zakres operacji (19.2): <ul style="list-style-type: none"> <li>• Promowanie obszaru objętego LSR, w tym produktów lub usług lokalnych.</li> </ul> Sposób realizacji: <ul style="list-style-type: none"> <li>• Operacje konkursowe</li> <li>• Projekty współpracy</li> </ul> oraz <ul style="list-style-type: none"> <li>• Operacje własne</li> <li>• Aktywizacja (19.4)</li> </ul>	W ramach tego przedsięwzięcia realizowane będą projekty, polegające na organizacji wydarzeń kulturalno-rozrywkowych (festiwale, festyny, rajdy, warsztaty, itp.), w szczególności mających na celu wzrost wiedzy mieszkańców i turystów na temat historii, kultury, kulinariów, przyrody, ochrony środowiska lub zmian klimatycznych, ekologii oraz innowacji gmin wchodzących w skład obszaru. <u>W ramach tego przedsięwzięcia realizowane będzie również zadanie „Punkt informacji turystycznej/Centrum informacji Ziemi Siedleckiej”, polegające na promocji obiektów i miejsc należących do lokalnego dziedzictwa historycznego, kulturowego i turystycznego obszaru LGD Ziemi Siedleckiej.</u>

Źródło: Opracowanie własne

Tabela 20 Wskaźniki

1.0	CEL OGÓLNY 1	Wzmocnienie kapitału społecznego oraz zachowanie dziedzictwa lokalnego			
2.0	CEL OGÓLNY 2	Rozwój lokalnej przedsiębiorczości oraz wzrost zatrudnienia			
3.0	CEL OGÓLNY 3	Zwiększenie atrakcyjności turystycznej obszaru LGD ZS oraz poprawa jakości życia jego mieszkańców			
1.1	CELE SZCZEGÓLNE	Kształtowanie tożsamości lokalnej w szczególności poprzez zachowanie dziedzictwa przyrodniczego, historycznego i kulturowego			
1.2		Aktywizacja i integracja mieszkańców oraz poprawa samoorganizacji i zarządzania na poziomie społeczności lokalnych			
2.1		Rozwój przedsiębiorczości w oparciu o lokalne zasoby z zachowaniem zasad ochrony środowiska			
2.2		Promocja współpracy i przedsiębiorczości społecznej			
3.1		Wsparcie dla rozwoju infrastruktury kulturalnej, turystycznej i rekreacyjnej oraz zwiększenie wykorzystania odnawialnych źródeł energii			
3.2		Tworzenie i rozwijanie oferty obszaru LGD oraz jego promocja			
Wskaźniki oddziaływania dla celu ogólnego		Jednostka miary	stan początkowy 2015 Rok	plan 2023 rok	Źródło danych/sposób pomiaru



„Europejski Fundusz Rolny na rzecz Rozwoju Obszarów Wiejskich: Europa inwestująca w obszary wiejskie”

W1.0	<b>Wzmocnienie kapitału społecznego w kształtowaniu i rozwoju obszaru LGD ZS</b> - Wskaźnik III sektora (liczba organizacji pozarządowych w przeliczeniu na 1000 mieszkańców)	szt.	24,59	27,50	Dane statystyczne GUS /dane z gmin
	▲ Poziom znajomości dziedzictwa przyrodniczego, historycznego i kulturowego obszaru LGD ZS	% mieszk.	0	5	Badania ankietowe
W2.0	<b>Wsparcie rozwoju gospodarczego obszaru LGD ZS</b> - Wskaźnik przedsiębiorczości (liczba podmiotów gospodarczych w systemie REGON na 10 tys. mieszkańców)	szt.	669,57	676,44	Dane statystyczne GUS
W3.0	<b>Wzmocnienie potencjału turystycznego obszaru LGD ZS</b> - Liczba osób korzystających z infrastruktury kulturalnej, turystycznej i rekreacyjnej	osoba	0	10000	Dokumentacja LGD, dane z gmin, GUS/ pomiar liczby użytkowników/ <del>oświadczenie Beneficjenta</del> informacja
	- Poziom wzrostu wiedzy o obszarze LGD ZS	% mieszk.	0	5	<del>ankieta</del> Beneficjenta informacja /ankieta Beneficjenta Badania ankietowe
<b>Wskaźniki rezultatu dla celów szczegółowych</b>		<b>Jednostka miary</b>	<b>stan początkowy 2015 Rok</b>	<b>plan 2023 rok</b>	<b>Źródło danych/sposób pomiaru</b>
W1.1	Liczba osób korzystających z inicjatyw w zakresie ochrony środowiska	osoba	0	<del>400</del> 950	<del>Sprawozdania beneficjentów, informacja /ankieta Beneficjenta/dane LGD (zebrane przy pomocy obserwacji i badań ankietowych)</del>
	Liczba osób korzystających z rewitalizowanych obiektów	osoba	0	<del>2800</del> 4950	<del>Sprawozdania beneficjentów, informacja /ankieta Beneficjenta/dane LGD (zebrane przy pomocy obserwacji i badań ankietowych)</del>
W1.2	Liczba organizacji pozarządowych i grup nieformalnych, które otrzymały wsparcie	osoba	0	80	<del>Sprawozdania beneficjentów, dane LGD z monitoringu (zebrane przy pomocy obserwacji i badań ankietowych)</del> informacja /ankieta Beneficjenta
	Liczba partnerstw/inicjatyw partnerskich	szt.	0	<del>10</del> 15	<del>Sprawozdania beneficjentów, dane LGD z monitoringu</del> informacja /ankieta Beneficjenta

Sformatowano: Kolor czcionki: Tekst 1

Sformatowano: Kolor czcionki: Tekst 1

Sformatowano: Kolor czcionki: Czerwony, Przekreślenie

Sformatowano: Kolor czcionki: Czerwony

Sformatowano: Kolor czcionki: Czerwony, Nie Przekreślenie

Sformatowano: Przekreślenie

Sformatowano: Kolor czcionki: Czerwony, Przekreślenie

Sformatowano: Kolor czcionki: Czerwony

Sformatowano: Kolor czcionki: Czerwony

Sformatowano: Kolor czcionki: Czerwony, Przekreślenie

Sformatowano: Kolor czcionki: Czerwony

Sformatowano: Kolor czcionki: Czerwony, Przekreślenie

Sformatowano: Kolor czcionki: Czerwony

Sformatowano: Przekreślenie

Sformatowano: Kolor czcionki: Tekst 1

Sformatowano: Przekreślenie

Sformatowano: Przekreślenie



„Europejski Fundusz Rolny na rzecz Rozwoju Obszarów Wiejskich: Europa inwestująca w obszary wiejskie”

	Liczba nowych inicjatyw w istniejących organizacjach pozarządowych	szt.	0	30	Sprawozdania beneficjentów, dane LGD z monitoringu/ <a href="#">informacja</a> / <a href="#">ankieta</a> Beneficjenta	Sformatowano: Przekreślenie
	Liczba nowopowstałych organizacji pozarządowych/grup nieformalnych	szt.	0	30	Sprawozdania beneficjentów, dane LGD z monitoringu/ <a href="#">informacja</a> / <a href="#">ankieta</a> Beneficjenta	Sformatowano: Przekreślenie
	Liczba nowych inicjatyw w istniejących grupach nieformalnych.	szt.	0	30	Sprawozdania beneficjentów, dane LGD z monitoringu/ <a href="#">informacja</a> / <a href="#">ankieta</a> Beneficjenta	Sformatowano: Przekreślenie Sformatowano: Kolor czcionki: Czerwony
W2.1	Liczba utworzonych nowych miejsc pracy	szt.	0	<del>14</del> 30	Sprawozdania beneficjentów, dane LGD z monitoringu/ <a href="#">informacja</a> / <a href="#">ankieta</a> Beneficjenta	Sformatowano: Kolor czcionki: Tekst 1 Sformatowano: Przekreślenie Sformatowano: Przekreślenie
	Liczba nowopowstałych podmiotów gospodarczych	szt.	0	<del>20</del> 30	Sprawozdania beneficjentów, dane LGD z monitoringu/ <a href="#">informacja</a> / <a href="#">ankieta</a> Beneficjenta	Sformatowano: Przekreślenie Sformatowano: Przekreślenie
W2.2	Liczba podmiotów gospodarczych, utworzonych przez osoby z grup defaworyzowanych/ <a href="#">zatrudniających osoby z grup defaworyzowanych</a>	szt.	0	<del>10</del> 16	Sprawozdania beneficjentów, dane LGD z monitoringu/ <a href="#">informacja</a> / <a href="#">ankieta</a> Beneficjenta	Sformatowano: Przekreślenie Sformatowano: Przekreślenie Sformatowano: Kolor czcionki: Czerwony
	Liczba nowych miejsc pracy dla osób z grup defaworyzowanych lub w PES	szt.	0	<del>8</del> 15	Sprawozdania beneficjentów, dane LGD z monitoringu/ <a href="#">informacja</a> / <a href="#">ankieta</a> Beneficjenta	Sformatowano: Przekreślenie Sformatowano: Przekreślenie
W3.1	Liczba osób korzystających z nowopowstałych lub zmodernizowanych obiektów infrastruktury kulturalnej, rekreacyjnej i sportowej.	osoba	0	<del>2000</del>	Sprawozdania beneficjentów, dane LGD (zebrane przy pomocy obserwacji i badań ankietowych)/ <a href="#">informacja</a> / <a href="#">ankieta</a> Beneficjenta	Sformatowano: Przekreślenie Sformatowano: Kolor czcionki: Tekst 1 Sformatowano: Kolor czcionki: Czerwony
	Liczba osób korzystających z infrastruktury drogowej w zakresie włączenia społecznego	osoba	0	1500	Sprawozdania beneficjentów, dane LGD z monitoringu/ <a href="#">informacja</a> / <a href="#">ankieta</a> Beneficjenta	Sformatowano: Przekreślenie
W3.2	Liczba osób biorących udział w wydarzeniach kulturalno-rozrywkowych (festiwale, festyny, rajdy, warsztaty, itp.), w szczególności mających na celu podniesienie wiedzy na temat historii, kultury, kulinariów, przyrody, ochrony środowiska lub zmian klimatycznych, ekologii oraz innowacji gmin wchodzących w skład obszaru.	osoba	0	8000	Sprawozdania beneficjentów, dane LGD (zebrane przy pomocy obserwacji i badań ankietowych)/ <a href="#">informacja</a> / <a href="#">ankieta</a> Beneficjenta	Sformatowano: Przekreślenie Sformatowano: Kolor czcionki: Tekst 1



„Europejski Fundusz Rolny na rzecz Rozwoju Obszarów Wiejskich: Europa inwestująca w obszary wiejskie”

W3.2	Liczba podmiotów gospodarczych, uczestniczących we współpracy	szt.	0	6	Sprawozdania beneficjentów, dane LGD z monitoringu/ <u>informacja /ankieta Beneficjenta</u>			
W3.2	Liczba nowych produktów lokalnych	szt.	0	5	Sprawozdania beneficjentów, dane LGD z monitoringu/ <u>informacja /ankieta Beneficjenta</u>			
W3.2	Liczba nowych form aktywnej turystyki	szt.	0	20	Sprawozdania beneficjentów, dane LGD z monitoringu/ <u>informacja /ankieta Beneficjenta</u>			
W3.2	Liczba osób korzystających z nowych form aktywnej turystyki	osoba	0	2000	Sprawozdania beneficjentów, dane LGD z monitoringu/ <u>informacja /ankieta Beneficjenta</u>			
W3.2	Liczba sieci w zakresie usług turystycznych	szt.	0	2	Sprawozdania beneficjentów, dane LGD z monitoringu/ <u>informacja /ankieta Beneficjenta</u>			
Przedsięwzięcia	Grupy docelowe	Sposób realizacji (konkurs, projekt grantowy, operacja własna, projekt współpracy, aktywizacja itp.)	Wskaźniki produktu					
			Nazwa	Jednostka miary	Wartość		Źródło danych/sposób pomiaru	
		początkowa 2015 rok			końcowa 2023 rok			
1.1.1	Wsparanie ochrony środowiska poprzez inicjatywy proekologiczne i chroniące lokalne zasoby przyrodnicze	Jsfp, przedsiębiorcy, organizacje pozarządowe (NGO) <sup>13</sup> , inni <sup>14</sup>	Konkurs Operacja własna	Liczba inicjatyw w zakresie ochrony środowiska.	szt.	0	5	Sprawozdania beneficjentów, dane LGD z monitoringu
	Jsfp, przedsiębiorcy, organizacje pozarządowe (NGO), inni, LGD	Konkurs Operacja własna	Liczba utworzonych Centrów Informacji Przyrodniczej dla obszaru LGD ZS	szt.	0	1	Sprawozdania beneficjentów, dane LGD z monitoringu	

Sformatowano: Przekreślenie

Sformatowano: Kolor czcionki: Tekst 1

Sformatowano: Przekreślenie

Sformatowano: Przekreślenie

Sformatowano: Przekreślenie

Sformatowano: Przekreślenie

Sformatowano: Kolor czcionki: Tekst 1

Sformatowano: Czcionka: Pogrubienie

<sup>13</sup> Organizacje pozarządowe oraz podmioty wymienione w art. 3 ust. 3 ustawy o działalności pożytku publicznego i o wolontariacie, zwane dalej NGO

<sup>14</sup> Inne podmioty i osoby, wymienione w § 3 ust. 1-4 Rozporządzenia MRiRW z dnia 24 września 2015 r. w sprawie szczegółowych warunków i trybu przyznawania pomocy finansowej w ramach poddziałania „Wsparcie na wdrażanie operacji w ramach strategii rozwoju lokalnego kierowanego przez” objętego Programem Rozwoju Obszarów Wiejskich na lata 2014–2020



„Europejski Fundusz Rolny na rzecz Rozwoju Obszarów Wiejskich: Europa inwestująca w obszary wiejskie”

1.1.2	Wspieranie działań polegających na rewitalizacji obiektów i miejsc należących do lokalnego dziedzictwa historycznego i kulturowego.	Jsfp, przedsiębiorcy, organizacje pozarządowe (NGO), inni	Konkurs Operacja własna	Liczba zrewitalizowanych obiektów i miejsc dziedzictwa historycznego i kulturowego lub polegających na wyposażeniu podmiotów należących do lokalnego dziedzictwa historycznego i kulturowego lub wykorzystaniu odnawialnych źródeł energii w obiektach i miejscach należących do lokalnego dziedzictwa historycznego i kulturowego obszaru.	szt.	0	<del>15</del> 20	Sprawozdania beneficjentów, dane LGD z monitoringu
1.2.1	Aktywizacja i integracja społeczności lokalnych oraz rozwój współpracy międzysektorowej	Jsfp, przedsiębiorcy, organizacje pozarządowe (NGO), inni	Konkurs Operacja własna	Liczba inicjatyw aktywizujących społeczność lokalną	szt.	0	<del>8</del> 5	Sprawozdania beneficjentów, dane LGD z monitoringu
1.2.2	Wspieranie rozwoju organizacji pozarządowych oraz grup nieformalnych	Jsfp, przedsiębiorcy, organizacje pozarządowe (NGO), inni	Konkurs Operacja własna	Liczba operacji wspierających organizacje	szt.	0	<del>4</del> 3	Sprawozdania beneficjentów, dane LGD

Sformatowano: Kolor czcionki: Tekst 1, Przekreślenie

Sformatowano: Kolor czcionki: Tekst 1

Sformatowano: Kolor czcionki: Tekst 1



„Europejski Fundusz Rolny na rzecz Rozwoju Obszarów Wiejskich: Europa inwestująca w obszary wiejskie”

				pozarządowe i grupy nieformalne				
2.1.1	Tworzenie nowych podmiotów gospodarczych oraz podnoszenie kompetencji osób realizujących operacje w tym zakresie	Mieszkańcy	Konkurs Operacja własna	Liczba nowopowstałych podmiotów gospodarczych	szt.	0	<del>20</del> 30	Sprawozdania beneficjentów, dane LGD
2.1.2	Rozwijanie działalności przez istniejące podmioty gospodarcze oraz podnoszenie kompetencji osób realizujących operacje w tym zakresie	Przedsiębiorcy, organizacje pozarządowe prowadzące działalność gospodarczą	Konkurs Operacja własna	<del>Liczba operacji, polegających na rozwijaniu dział. gospodarczej</del> <del>Liczba stworzonych miejsc pracy, w ramach rozwijania dział. Gospodarczej</del>	osoba	0	<del>13</del> 16	Sprawozdania beneficjentów, dane LGD
2.2.1	Tworzenie miejsc pracy dla osób z grup defaworyzowanych oraz podnoszenie ich kompetencji	Osoby z grup defaworyzowanych	Konkurs Operacja własna	Liczba zatrudnionych osób z grup defaworyzowanych	osoba	0	<del>10</del> 15	Sprawozdania beneficjentów, dane LGD
2.2.1	Tworzenie miejsc pracy dla osób z grup defaworyzowanych oraz podnoszenie ich kompetencji	Przedsiębiorcy PES-y	Konkurs Operacja własna	Liczba stworzonych miejsc pracy, polegających na rozwijaniu działalności gospodarczej przez PES lub tworzeniu miejsc pracy dla	osoba	0	<del>8</del> 1	Sprawozdania beneficjentów, dane LGD

Sformatowano: Kolor czcionki: Czerwony, Przekreślenie

Sformatowano: Przekreślenie

Sformatowano: Czcionka: (Domyślny) Times New Roman, 11 pkt

Sformatowano: Czcionka: (Domyślny) Times New Roman, 11 pkt

Sformatowano: Przekreślenie

Sformatowano: Przekreślenie

Sformatowano: Kolor czcionki: Czerwony

Sformatowano: Przekreślenie



„Europejski Fundusz Rolny na rzecz Rozwoju Obszarów Wiejskich: Europa inwestująca w obszary wiejskie”

				osób z grup defaworyzowanych				
3.1.1	Wspieranie działań polegających na budowie lub modernizacji i adaptacji obiektów użyteczności publicznej oraz zmianie zagospodarowywania przestrzeni publicznej	Jsfp, NGO	Konkurs Operacja własna	Liczba nowych, zmodernizowanych lub adaptowanych obiektów użyteczności publicznej	szt.	0	<del>10</del> 11	Sprawozdania beneficjentów, dane LGD
3.1.2	Wspieranie działań polegających na poprawie dostępności komunikacyjnej	jsfp	Konkurs Operacja własna	Liczba działań wspierających poprawę dostępności komunikacyjnej obszaru	szt.	0	2	Sprawozdania beneficjentów, dane LGD
3.2.1	Tworzenie i rozwijanie oferty obszaru w oparciu o bazę rekreacyjno-kulturalną	Jsfp, przedsiębiorcy, NGO, inni, LGD	Konkurs Operacja własna	Liczba operacji, mających na celu rozwijanie oferty obszaru w oparciu o bazę rekreacyjno-kulturalną	szt.	0	4	Sprawozdania beneficjentów, dane LGD
3.2.2	Upowszechnianie wiedzy o obszarze	Jsfp, przedsiębiorcy, organizacje pozarządowe	Konkurs Operacja własna	Liczba zrealizowanych operacji promocyjnych	szt.	0	<del>8</del> 12	Sprawozdania beneficjentów, dane LGD

Sformatowano: Kolor czcionki: Czerwony, Przekreślenie

Sformatowano: Kolor czcionki: Automatyczny

Źródło: Opracowanie własne



## ROZDZIAŁ VI SPOSÓB WYBORU I OCENY OPERACJI ORAZ SPOSÓB USTANAWIANIA KRYTERIÓW WYBORU

Dla osiągnięcia przez LSR celów, zakłada się realizację następujących typów operacji:

- 1) **operacje realizowane przez podmioty inne niż LGD ZS**, które są wybierane przez Radę, a następnie przedkładane do dalszych kontroli Zarządowi Województwa;
- 2) **projekty grantowe**, gdzie beneficjentem jest LGD ZS, która powierza grantobiorcom realizację zadań w ramach projektu grantowego;

Decyzja o potrzebie realizacji przez LGD ZS projektu grantowego (zmianie LSR) zostanie podjęta w sytuacji, jeśli w wyniku świadczonego doradztwa okaże się, iż do otwartej procedury konkursowej nie będą mogły przystąpić podmioty, w przypadku których koszty projektu będą niższe niż 50 tys. zł lub w sytuacji, gdy niski potencjał administracyjny tych podmiotów uniemożliwi przygotowanie projektu / złożenia wniosku.

- 3) **operacje własne realizowane przez LGD ZS**, które są wybierane przez Radę, a następnie przedkładanych do dalszych kontroli Zarządowi Województwa.

Decyzja o możliwości realizacji przez LGD ZS operacji własnych (zmianie LSR) zostanie podjęta w sytuacji, jeśli w otwartej procedurze konkursowej nie zgłoszą się wnioskodawcy do realizacji zaplanowanych w LSR przedsięwzięć lub złożone wnioski nie pozwolą na realizację wskaźników lub w sytuacji, gdy niski potencjał administracyjny podmiotów uniemożliwi przygotowanie projektu / złożenia wniosku.

W ramach LSR będą również realizowane **2 4 projekty współpracy obejmujące:**

1. **nowe formy aktywnej turystyki (pierwszy projekt dotyczy geocachingu i questy)ów;**
  2. **drugi zaś stworzenie infrastruktury turystycznej, w tym: szlaków rowerowych oraz nordic walking-);**
  3. **kontynuację pracy nad rozwijaniem infrastruktury turystycznej LGD ZS, m. in., poprzez stworzenie Centrum Obsługi Ruchu Turystycznego na obszarze LGD ZS oraz organizację wydarzeń kulturalnych i społecznych itp.;**
  4. **rozwój infrastruktury turystycznej obrzaru LGD ZS, rozwój współpracy w obszarze folkloru, tożsamości kulturowej itp.**
- LGD ZS będzie korzystać także ze wsparcia na rzecz kosztów bieżących i aktywizacji.**

W ramach LSR będą również realizowane **projekty współpracy oraz LGD będzie korzystać ze wsparcia na rzecz kosztów bieżących i aktywizacji.**

Rozwiązania formalno-instytucjonalne zostały tak skonstruowane, żeby proces oceny i wyboru operacji był zgodny z obowiązującymi przepisami (w szczególności z przepisami dotyczącymi RLKS), wytycznymi Komisji Europejskiej i Instytucji Zarządzającej oraz zapisami LSR.

Procedury wyboru i oceny operacji zostały przygotowane przez pracowników Biura LGD ZS we współpracy z przedstawicielami Zarządu, Rady oraz z udziałem członków Międzygminnego Zespołu d/s opracowania LSR.

Przyjęte rozwiązania (w szczególności *Kryteria wyboru i oceny operacji*) wynikają z ustaleń dokonanych przy wykorzystaniu partycypacyjnych metod w procesie przygotowania LSR. Przyjęte *Kryteria* to m.in. wynik zidentyfikowanych problemów obszaru LSR, celów, czy wskaźników. Wykorzystano również wskazania ankietowanych w zakresie przedsięwzięć uznanych za niezbędne do realizacji na obszarze LSR oraz doświadczenie osób zaangażowanych w tworzenie LSR w zakresie wdrażania projektów w poprzednim okresie programowania. Ponadto, znaczna część preferencji przyjętych w *Kryteriach wyboru operacji* – to wynik zapisów w PROW na lata 2014-2020.

Opracowane *Kryteria* mają charakter oceny punktowej, zawierają szczegółowy opis stosowanych kryteriów oraz liczbę możliwych do uzyskania punktów. Dla zapewnienia jednolitego ich rozumienia dodano opis wymagań koniecznych do spełnienia w ramach danego kryterium. Dla każdego kryterium ustalono odpowiednie wartości minimalnej i maksymalnej liczby punktów możliwych do przyznania przez ocenającego.

W ogłoszeniu o naborze wniosków, w zależności od tematyki konkursu każdorazowo będzie określone minimum punktowe warunkujące wybór operacji (minimalna liczba punktów będzie podawana w wartościach całkowitych).

Sformatowano: Przekreślenie

Sformatowano: Kolor czcionki: Czerwony

Sformatowano: Kolor czcionki: Czerwony

Sformatowano: Kolor czcionki: Czerwony

Sformatowano: Kolor czcionki: Czerwony

Sformatowano: Kolor czcionki: Czerwony

Sformatowano: Kolor czcionki: Czerwony

Sformatowano: Kolor czcionki: Czerwony

Sformatowano: Kolor czcionki: Czerwony

Sformatowano: Kolor czcionki: Czerwony

Sformatowano: Czcionka: Nie Pogrubienie

Weryfikacja formalna (I część oceny) obejmuje sprawdzenie, czy wniosek został ważnie złożony i czy zakres tematyczny operacji jest zgodny z zakresem interwencji przewidzianych w LSR oraz przepisach RLKS. Ta grupa kryteriów dotyczy poprawności formalnej wniosków i obejmuje zagadnienia związane z terminowością, kompletnością i adekwatnością zgłaszanych do realizacji operacji.

Wnioski, które przeszły ocenę formalną oceniane będą przede wszystkim pod kątem spójności proponowanego projektu z zapisami zawartymi w LSR, w szczególności z diagnozą obszaru, a także przewidzianymi w dokumencie wskaźnikami produktów i rezultatów. W ramach zgodności z LSR dokonywana jest również ocena zgodności z warunkami przyznania pomocy określonymi w PROW na lata 2014-2020.

Przyjęte *Kryteria wyboru operacji* promują:

- w odniesieniu do naborów ogłaszanych w zakresie rozwoju przedsiębiorczości na obszarze wiejskim – tworzenie nowych miejsc pracy,
- w przypadku operacji z zakresu infrastruktury turystycznej, rekreacyjnej, kulturalnej lub drogowej gwarantującej spójność terytorialną w zakresie włączenia społecznego – operacje realizowane w miejscowościach zamieszkałych przez mniej niż 5 tys. mieszkańców.

W *Kryteriach wyboru operacji* zostaną uwzględnione dodatkowe kryteria, które będą miały zastosowanie przy ocenie wszystkich operacji i będą promować:

- realizację operacji innowacyjnych, gdzie innowacyjność jest rozumiana jako ulepszenie samego produktu, procesu, usługi, maszyn lub urządzeń, metody marketingowej, zastosowanej technologii, organizacji pracy, które podmiot ubiegający się o przyznanie pomocy opracował jako pierwszy lub zastosował, korzystając z doświadczeń innych podmiotów, w zależności od obszaru, który ten projekt obejmuje;
- realizację operacji przewidujących zastosowanie rozwiązań sprzyjających ochronie środowiska lub klimatu;
- generowanie większej niż wymagana liczby nowych miejsc pracy w wyniku realizacji operacji,
- operacje realizowane przez podmioty zakładające działalność, której podstawę będą stanowiły lokalne produkty rolne lub ukierunkowane na zaspokojenie grup defaworyzowanych określonych w LSR.

Dodatkowe punkty będzie można uzyskać w przypadku wyższego od wymaganego zaangażowania wkładu własnego wnioskodawcy.

W *Kryteriach* dodatkowe punkty otrzymają wnioski dobrze przygotowane, kompletne pod względem wymaganych załączników oraz projekty, w przypadku których wnioskodawca przed złożeniem wniosku skorzystał z doradztwa LGD ZS (pozytywnie zaopiniowany przez Biuro LGD ZS), dzięki czemu wyeliminowane zostaną projekty, które nie są jeszcze gotowe do realizacji.

*Procedury wyboru i oceny operacji* oraz *Kryteria wyboru operacji*, po ich akceptacji, będą udostępniane do wiadomości publicznej na stronie internetowej LGD ZS oraz w Biurze. Dodatkowo, w przypadku ogłoszenia naboru wniosków, wraz z wykazem wymaganych dokumentów, zamieszczana będzie informacja o obowiązujących w ramach danego naboru zasadach i procedurach. Udostępniane będą również wzory niezbędnych dokumentów, o których mowa w treści *Procedur wyboru i oceny operacji*.

Przyjęte *Procedury wyboru i oceny operacji*, czy regulaminy zapewniają nie tylko zgodność z obowiązującymi przepisami prawa, ale także w procesie oceny i wyboru operacji przejrzysty podział zadań i odpowiedzialności pomiędzy Radę, Zarząd i Biuro LGD ZS. Przede wszystkim zapewnią stosowanie tych samych *Kryteriów wyboru operacji* w całym procesie oceny w ramach danego naboru oraz opisują w przejrzysty sposób postępowania w przypadku, gdy kilka operacji otrzymało jednakową liczbę punktów, a limit dostępnych środków nie pozwala na dofinansowanie wszystkich.

*Procedury wyboru i oceny operacji* opisują również podejście do oceny w sytuacji rozbieżnych ocen w ramach oceny wg *Kryteriów wyboru operacji*. Dokonane przez członków Rady oceny będą podlegać sprawdzeniu pod kątem istotnych rozbieżności

W Regulaminie Rady zawarto zasady w zakresie określania kworum i konsekwentnie stosowanego systemu głosowania.

Zastosowano mechanizmy gwarantujące utrzymanie zasady parytetów przy wyborze operacji dotyczących sektora publicznego i pojedynczych grup interesu. W tym celu wprowadzono Rejestr interesu członków Rady, pozwalający na identyfikację charakteru powiązań z wnioskodawcami i poszczególnymi projektami.

W celu unikania ryzyka wystąpienia konfliktu interesu w procesie decyzyjnym Rady, Członek Rady, który wyłączył się z wyboru operacji z uwagi na ryzyko zaistnienia konfliktu interesu nie bierze udziału w całym procesie wyboru danej operacji (opuszcza również salę w momencie głosowania nad wyborem tej operacji). Informacje o wyłączeniach członków Rady z procesu decyzyjnego, ze wskazaniem, których wniosków wyłączenie dotyczy, będą zawarta w protokołach.

Wybór operacji będzie dokonywany przez Radę, której skład odpowiada wymogom trójsektorowości, w składzie Rady jest osoba młoda do 35 roku życia i kobieta.

Przyjęte *Procedury wyboru i oceny operacji* LGD ZS mają na celu zagwarantowanie jak największej poprawności oraz jawności stosowanych rozwiązań.

Sposób wyboru i oceny przez LGD ZS operacji w ramach poddziałania 19.2 *Wsparcie na wdrażanie operacji w ramach strategii rozwoju lokalnego kierowanego przez społeczność* objętego PROW na lata 2014-2020 oraz ustanawiania *Kryteriów wyboru operacji*.

#### **Operacje realizowane przez podmioty inne niż LGD ZS**

- a) **sposób przeprowadzania naborów wniosków o przyznanie pomocy**, w tym sposób ustalania terminu oraz podawania do publicznej wiadomości ogłoszenia o naborze wniosków, a także informacje dotyczące terminu trwania naboru, miejsca składania wniosków, zakresu tematycznego operacji, *Kryteriów wyboru operacji*, minimalnej liczby punktów, które warunkują wybór operacji, zasad określania kwoty wsparcia, jak również informacje o sposobie udostępnienia *Procedury wyboru i oceny operacji*.

Projekt ogłoszenia o naborze przygotowują **przez Zarząd** i uzgadniani z Zarządem Województwa. Nabór jest przeprowadzany zgodnie z aktualnym Harmonogramem stanowiącym załącznik nr 2 do umowy ramowej (umowy o warunkach i sposobie realizacji LSR).

Ogłoszenie jest podawane do publicznej wiadomości z wykorzystaniem strony internetowej i tablicy ogłoszeń LGD ZS. Wymagane elementy ogłoszenia i dokumenty konkursowe reguluje przyjęte *Procedury wyboru i oceny operacji*.

Wszelkie dokumenty związane z naborem wniosków (dokumentacja konkursowa) są dostępne w **Biuurze LGD ZS** oraz są udostępniane na stronie internetowej.

- b) **zasady składania i wycofywania wniosków oraz sposób ich rejestracji**

Wniosek o przyznanie pomocy jest składany ~~bezpośrednio do~~ LGD ZS w miejscu i terminie podanym w ogłoszeniu o naborze wniosków. Wniosek składa się na formularzu udostępnionym przez Samorząd Województwa (SW), zamieszczonych przez LGD ZS wraz z ogłoszeniem o naborze wniosków. Jeśli konieczne będzie złożenie elektronicznej wersji wniosku – podmiot ubiegający się o przyznanie pomocy (wnioskodawca) będzie zobowiązany złożyć również wniosek elektronicznie.

Składane wnioski będą rejestrowane według kolejności ich wpływu i otrzymują indywidualny znak sprawy. Rejestr prowadzi biuro LGD ZS. Wnioskodawca będzie mógł złożyć w Biurze LGD ZS pisemną informację o wycofaniu całości lub części wniosku.

- c) **zasady dokonywania wyboru operacji oraz sposób wyłączenia członków organu decyzyjnego z oceny i wyboru operacji**

W *Procedurach wyboru i oceny operacji* lub *Regulaminie* Rady szczegółowo określono zasady podejmowania przez Radę decyzji w sprawie wyboru operacji obejmujące m.in.:

- terminy i zasady udostępniania wniosków do oceny, z poszanowaniem obowiązujących przepisów w zakresie bezpieczeństwa danych osobowych oraz zachowania poufności danych;
- zasady przeprowadzania weryfikacji wstępnej oraz oceny zgodności z LSR, dokonywanej przez Biuro LGD ZS i zatwierdzanej przez Radę;
- obowiązek wypełniania przez Członków Rady Rejestru Interesów oraz składania deklaracji bezstronności i poufności; a w uzasadnionych przypadkach przeprowadzenie procedury wyłączenia Członka Rady z głosowania;
- obowiązek zachowania parytetu w poszczególnych głosowaniach Rady,
- zasady i sposób wyboru operacji
- zasady dokumentowania podjętych decyzji (protokoły, Uchwały Rady i inne dokumenty);
- - szczegółowy sposób informowania wnioskodawców o wynikach oceny, m.in. poprzez publikowanie protokołów z posiedzeń Rady, zawierających również informacje o wyłączeniach z procesu decyzyjnego, ze wskazaniem których wniosków wyłączenie dotyczy.

Sformatowano: Przekreślenie

*Procedury wyboru i oceny operacji* uszczegóławiają zasady pracy Rady. Przewodniczący Rady, wspierany przez Biuro LGD [ZS](#), odpowiada za tworzenie list rankingowych, właściwe prowadzenie posiedzeń, sporządzenie protokołu z posiedzenia Rady, ustalanie kwot wsparcia, sporządzanie listy operacji i uchwał Rady.

Biuro LGD ZS zamieszcza na stronie internetowej LGD ZS listę operacji zgodnych z LSR oraz wybranych ze wskazaniem, które z operacji mieszczą się w limicie środków wskazanych w ogłoszeniu o naborze wniosków.

Biuro LGD ZS przekazuje wnioskodawcy na piśmie informację o wyniku oceny zgodności jego operacji z LSR lub wyniku wyboru, w tym oceny w zakresie spełniania przez jego operację kryteriów wyboru operacji wraz z uzasadnieniem oceny i podaniem liczby punktów otrzymanych przez operację.

**d) zasady obsługi protestu**

*Procedura oceny i wyboru operacji* pozwala na takie wyodrębnienie poszczególnych czynności wykonywanych w LGD [ZS](#) w ramach danego wyboru, aby ewentualny protest mógł być skuteczny. Uwzględnia ona również zasadę awizowania przesyłek pocztowych.

**e) Zasady opiniowania zmian umowy o przyznaniu pomocy zawartej pomiędzy Zarządem Województwa a beneficjentem.**

- Warunkiem ubiegania się przez beneficjenta o zmianę umowy jest przedstawienie pozytywnej opinii Rady LGD ZS w zakresie możliwości jej dokonania.
- Rada LGD ZS, zgodnie z procedurami, wydaje opinię w zakresie możliwości zmiany umowy, obejmujące ocenę wpływu zmiany na zgodność z LSR oraz *Kryteria wyboru operacji*.
- Jeśli planowana przez beneficjenta zmiana powodowałaby, że operacja nie zostałaby wybrana przez LGD ZS do finansowania – Rada musi przeprowadzić ponowną ocenę zmienionego zakresu operacji pod kątem zgodności z LSR i *Kryteriami wyboru operacji*, podejmując Uchwałę potwierdzającą brak zgody na zmianę umowy.

Procedura aktualizacji *Kryteriów wyboru operacji* i zasady ich konsultacji z mieszkańcami zostały opasane w procedurach. Zmiany mogą być dokonywane na podstawie uzasadnionych wniosków członków Rady, Zarządu, członków zwyczajnych oraz mieszkańców – składanych do Zarządu LGD [ZS](#), a także na podstawie wyników ewaluacji LSR dokonywanych zgodnie z przyjętym planem ewaluacji. Jeśli wystąpi potrzeba / konieczność zmiany *Kryteriów wyboru operacji* lub *Procedur wyboru i oceny operacji*, podobnie jak przy ich pierwszym ustalaniu, zostaną wykorzystane partycypacyjne metody, tj. ankiety oraz konsultacje pośrednie i bezpośrednie.

Wniosek podlega zaopiniowaniu przez Radę. Rada wydaje opinię w przedmiocie zmiany lokalnych *Kryteriów wyboru operacji* w formie uchwały.

Jeśli wystąpi potrzeba / konieczność zmiany *Kryteriów wyboru operacji* lub *Procedur wyboru i oceny operacji*, podobnie jak przy ich pierwszym ustalaniu, zostaną wykorzystane partycypacyjne metody, tj. ankiety oraz konsultacje pośrednie i bezpośrednie.

**Tabela 21 Wykaz kwot wsparcia i intensywności pomocy przyznawanej dla poszczególnych operacji.**

Wysokość wsparcia (PLN)	Intensywność pomocy (%)	Wysokość wsparcia (PLN)	Intensywność pomocy (%)	Wysokość wsparcia (PLN)	Intensywność pomocy (%)
Operacje realizowane przez podmioty inne niż LGD		Projekty grantowe		Operacje własne	
od 50 000 do 100 000	A – do 63,63% B – do 70% C – do 95%	od 5 000 do 50 000 na zadanie	A – do 63,63% B – do 70% C – do 95%	do 50 000	100%
60 000 premie					

A – jednostki sektora finansów publicznych JSFP; B – podmioty wykonujące działalność gospodarczą; C – pozostałe podmioty.

Źródło: Opracowanie własne

Wysokość premii dla osób podejmujących działalność gospodarczą wynosić będzie 60 000 zł. Premia będzie wypłacana w formie płatności ryczałtowej. Zmniejszenie maksymalnej kwoty wsparcia względem Rozporządzenia MRiRW wynika z faktu, że wysokość wsparcia, dla osób bezrobotnych rozpoczynających działalność gospodarczą, udzielana przez Powiatowy Urząd Pracy w Siedlcach wynosi ok. 23 000 zł, zaś w Programie Operacyjnym Kapitał Ludzki w ramach działania 6.2 w latach 2007-2013 ok. 47 000 zł (40 tys. zł. dotacja inwestycyjna oraz ok. 7 tys. wsparcie pomostowe). Założona kwota jest wyższa od obowiązujących do tej pory, zatem powinna stanowić zachętę do realizowania operacji w zakresie podejmowania działalności gospodarczej. Jednocześnie zmniejszenie kwoty ze 100 000 zł do 60 000 zł pozwoli na objęcie wsparciem większej liczby podmiotów. Ponadto, na podobnym poziomie przyjęto pomoc dla podmiotów rozwijających działalność gospodarczą – na jedno miejsce pracy beneficjent musi wydać kwotę 100 000 zł, przy czym otrzyma refundację w wysokości 70 000 zł. Zatem premia wypłacana w kwocie 60 000 zł utrzymuje adekwatny poziom wsparcia na tworzenie miejsc pracy w ramach LSR.

Wsparcie dla operacji obejmujących rozwijanie działalności gospodarczej wynosić będzie do 70% kosztów kwalifikowalnych wskazanych we wniosku oraz biznesplanie. Pomoc na operację przyznawana będzie w formie refundacji kosztów, o których mowa w § 17 ust. 1 Rozporządzenia MRiRW. Wysokość wsparcia na rozwijanie działalności gospodarczej kształtowała się na następującym maksymalnym **poziomie do 100 tys. zł**

Limity pomocy dla beneficjenta lub operacji w okresie realizacji programu pozostają zgodne z przepisami dla poddziałania 19.2

Przyjęto założenie, że dla podmiotów innych niż jsfp lub realizujących operacje nie związane z rozwijaniem działalności gospodarczej wymagany będzie wkład własny na poziomie co najmniej 5%. Konieczność wnieścia wkładu własnego przyczyni się do wzmocnienia poczucia zaangażowania i odpowiedzialności za realizowane projekty oraz wdrażanie LSR. Mimo, iż sytuacja finansowa większości organizacji funkcjonujących na obszarze LGD ZS jest trudna, nie powinno to ograniczać możliwości pokrycia kosztów wkładów własnych i w konsekwencji prowadzić do wykluczenia ich z dostępu do środków unijnych. Uznano, iż żądanie wkładu własnego w wysokości 5% nie przerasta możliwości organizacji, szczególnie, gdy weźmie się pod uwagę fakt, że organizacje mogą wnieść wkład własny niepieniężny. Ponadto, sektor organizacji pozarządowych rozumie i akceptuje potrzebę wnoszenia wkładów własnych. Niejednokrotnie organy administracji rządowej i samorządowej wymagają wkładów własnych w ramach zleczanych zadań, natomiast organizacje pozarządowe przystępują do konkursów i wnoszą wkład własny, partycypując w ten sposób w finansowaniu realizowanych zadań.

Ze względu na chęć pozostawienia potencjalnym beneficjentom PROW na lata 2014-2020 szerokiego katalogu możliwości dopuszczono, aby w poddziałaniu 19.2 Wsparcie na wdrażanie operacji w ramach strategii rozwoju lokalnego kierowanego przez społeczność (zakres Budowa lub przebudowa publicznych dróg gminnych lub powiatowych) oraz poddziałaniu „Wsparcie inwestycji związanych z tworzeniem, ulepszeniem lub rozbudową wszystkich rodzajów małej infrastruktury, w tym inwestycji w energię odnawialną i w oszczędzanie energii” (typ Budowa lub modernizacja dróg lokalnych) możliwa była realizacja podobnych operacji. Jednak nie oznacza to, że zasadę tę przeniesiono na możliwość pozyskania wsparcia. Dlatego na poziomie LSR ograniczono możliwość korzystania ze wsparcia w zakresie dróg lokalnych, które

- umożliwiają połączenie obiektów użyteczności publicznej, w których są świadczone usługi społeczne, zdrowotne, opiekuńczo-wychowawcze lub edukacyjne dla ludności lokalnej, z siecią dróg publicznych
- albo skracają dystans lub czas dojazdu do tych obiektów do projektów realizowanych na bardzo małą skalę. Łączny budżet [LKSR](#) na ten zakres wsparcia wynosi 300 tys. zł.

## ROZDZIAŁ VII PLAN DZIAŁANIA

Planowane do realizacji działania będą realizowane w 3 etapach. Pierwszy etap obejmuje lata 2016 – 2018, drugi lata 2019 – 2021, natomiast trzeci lata 2022 – 2023. Przyjęto zasadę, aby większość operacji była realizowana w dwóch pierwszych etapach. Ograniczy to ryzyko związane z realizacją zaplanowanych wskaźników. Podział dwóch pierwszych etapów wynika z konieczności rozłożenia naborów w taki sposób, aby możliwe było przygotowanie wnioskodawców do skutecznego aplikowania o środki finansowe. Trzeci etap stanowi zabezpieczenie w przypadku wystąpienia trudności z ~~ich~~ realizacją dwóch pierwszych etapów.

**Szczegółowy plan działania stanowi załącznik nr 3 do LSR.**

## ROZDZIAŁ VIII BUDŻET LSR

Środki PROW na lata 2014-2020 będą stanowiły podstawę realizacji LSR w okresie 2016 – 2023.

Do określenia kwot dostępnych dla LGD **ZS** w ramach poddziałania 19.2 przyjęto kwoty uzależnione od liczby ludności zamieszkującej obszar objęty LSR. Liczba ludności została opisana w Rozdziale I LSR.

Skonstruowany budżet odpowiada przewidywanej wysokości dostępnych środków przeznaczonych na realizację LSR w ramach PROW na lata 2014-2020, co liczbowo przedstawia Załącznik nr 3. Kwota dostępnych środków obejmuje zarówno wkład EFRROW, jak i wymagany krajowy wkład środków publicznych. Zgodnie z PROW na lata 2014-2020 jednolita wielkość wkładu EFRROW to do 63,63%, w związku z czym wymagany krajowy wkład środków publicznych to co najmniej 36,37%.

W przypadku operacji, gdzie beneficjentem będzie jednostka sektora finansów publicznych (jsfp) – krajowym wkładem środków publicznych jest wkład własny tej jednostki na poziomie zapewniającym wymaganą wysokość wkładu krajowego (co najmniej 36,37%), a pomoc wypłacana przez agencję płatniczą, do 63,63% kosztów kwalifikowalnych w całości finansowana jest ze środków EFRROW.

W przypadku podmiotów innych niż jsfp – pomoc jest wypłacana przez agencję płatniczą (w wysokości określonej zgodnie z obowiązującymi przepisami) – do 63,63% ze środków EFRROW, a w 36,37% ze środków budżetu państwa. Środki przeznaczone na LSR będą zatem pochodzić z 3 źródeł finansowania: budżet EFRROW, budżet państwa i wkład własny.

Zgodnie z wymogami PROW na lata 2014-2020 na przedsięwzięcia związane z tworzeniem lub utrzymywaniem miejsc pracy w ramach działania 19.2 „Wsparcie na wdrażanie operacji w ramach strategii rozwoju lokalnego kierowanego przez społeczność” zostało przeznaczone minimum 50% budżetu LSR. Maksymalna kwota środków działania LEADER przewidziana na poddziałanie 19.3, która jest uwzględniona w LSR, stanowi **maksymalnie 10 %** równowartości kwoty przewidzianej na poddziałanie 19.2 i wynosi ~~180~~ **900.000,00 zł**.

Maksymalna kwota środków działania LEADER przewidziana w LSR na poddziałanie 19.4 PROW wynosi 2 050 000,00 zł.

**Tabela nr 22 Powiązanie budżetu z celami LSR**

Nazwa celu ogólnego	Nazwa celu szczegółowego	Budżet na realizację celów szczegółowych (PLN)	Opis powiązania budżetu z celami
I. Wzmocnienie kapitału społecznego oraz zachowanie dziedzictwa lokalnego	1. Kształtowanie tożsamości lokalnej w szczególności poprzez zachowanie dziedzictwa przyrodniczego, historycznego i kulturowego	<del>13,33% budżetu</del> 1 200 000 zł	Podstawą stworzenia silnego kapitału społecznego jest stworzenie więzi, które będą oparte na wspólnej, lokalnej tożsamości. Dziedzictwo lokalne jest właśnie wyznacznikiem lokalnej tożsamości. Poprzez inwestowanie w dziedzictwo przyrodnicze,
	2. Aktywizacja i integracja mieszkańców oraz poprawa samoorganizacji i zarządzania na poziomie społeczeństw lokalnych	<del>7,22% budżetu</del> 450 000 zł	historyczne i kulturowe wzmocniony zostaje kapitał społeczny. Dlatego też budżet na wzmocnienie kapitału społecznego oraz zachowanie dziedzictwa lokalnego stanowią 20% całego budżetu.
II. Rozwój lokalnej przedsiębiorczości i oraz wzrost zatrudnienia	1. Rozwój przedsiębiorczości w oparciu o lokalne zasoby z zachowaniem zasad ochrony środowiska	<del>35% budżetu</del> – 3 550 000 zł	Przedsiębiorczość jest czynnikiem, który wpływa i podwyższa atrakcyjność obszaru LGD ZS. Rozwój przedsiębiorczości w głównej mierze uwarunkowany jest

Sformatowano: Kolor czcionki: Czerwony, Przekreślenie

Sformatowano: Kolor czcionki: Czerwony

Sformatowano: Kolor czcionki: Czerwony

Sformatowano: Kolor czcionki: Czerwony, Przekreślenie

Sformatowano: Kolor czcionki: Czerwony

Sformatowano: Kolor czcionki: Czerwony

Sformatowano: Kolor czcionki: Czerwony, Przekreślenie

Sformatowano: Kolor czcionki: Czerwony

Sformatowano: Kolor czcionki: Czerwony

	2. Promocja współpracy i przedsiębiorczości społecznej	<del>15,56% budżetu</del> 1 000 000 zł	nowymi miejscami pracy dla mieszkańców obszaru. Niewystarczająca liczba podmiotów gospodarczych, przetwórstwa lokalnego produktów rolnych i niedostateczna współpraca między nimi oraz zbyt niskie kompetencje i umiejętności zawodowe części mieszkańców ograniczają rozwój lokalnego rynku pracy. W związku z powyższym 50 % budżetu zostaje przeznaczona na opisywane przedsięwzięcia.
III. Zwiększenie atrakcyjności turystycznej obszaru LGD ZS oraz poprawa jakości życia jego mieszkańców	1. Wsparcie dla rozwoju infrastruktury kulturalnej, turystycznej i rekreacyjnej	<del>22,22% budżetu</del> 2 000 000,00 zł	Braki w infrastrukturze oraz niedostatecznie wykorzystywana infrastruktura istniejąca, ograniczają możliwości racjonalnego spędzania wolnego czasu na terenie własnego miejsca zamieszkania oraz jego najbliższych okolic. Wpływają również na zmniejszenie atrakcyjności obszaru LSR. Ma to szczególne znaczenia dla mieszkańców, którzy jak wskazują przeprowadzone badanie wyraźnie potrzebują realizacji inwestycji, które podniosą jakość istniejącej infrastruktury lub budowy nowych obiektów. Działania te stanowiąc będą bezpośrednie przełożenie na jakość życia mieszkańców obszaru LGD ZS. Niewystarczający poziom usług społecznych (usługi kulturalne, socjalne, itd.) dodatkowo obniżają jakość życia, co przekłada się negatywnie na związek mieszkańców z miejscem zamieszkania. Dlatego też budżet na działania na rozwój obszaru LGD ZS stanowi 30% całego budżetu.
	2. Tworzenie i rozwijanie oferty obszaru LGD ZS oraz jego promocja	<del>6,67% budżetu</del> 800 000 zł	
	<b>Razem</b>	<b>9 000 000,00</b>	

Źródło: Opracowanie własne poniżej diagram

Sformatowano: Kolor czcionki: Czerwony

Sformatowano: Kolor czcionki: Czerwony

Sformatowano: Kolor czcionki: Czerwony, Przekreślenie

Sformatowano: Kolor czcionki: Czerwony

Sformatowano: Kolor czcionki: Czerwony

Sformatowano: Kolor czcionki: Czerwony, Przekreślenie

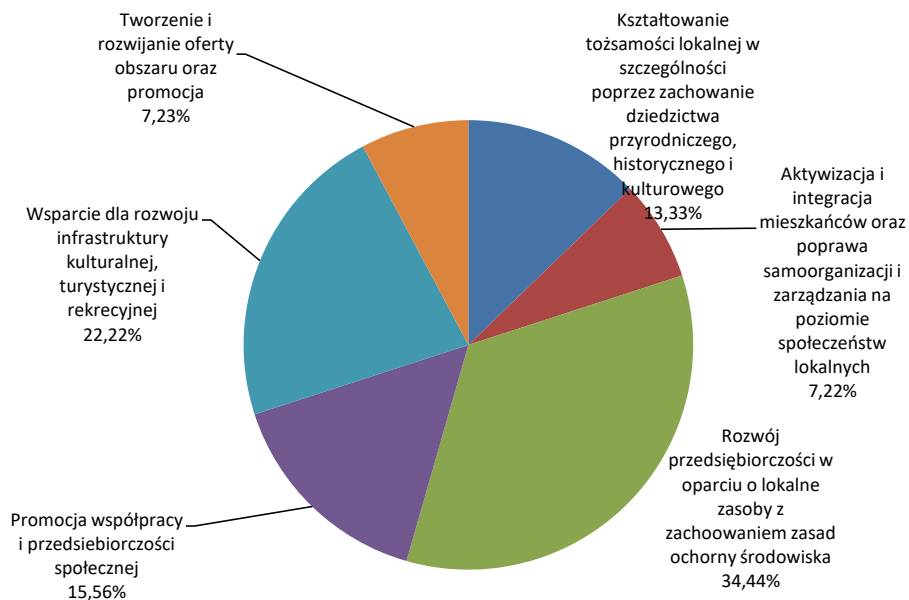
Sformatowano: Kolor czcionki: Czerwony

Sformatowano: Kolor czcionki: Czerwony

Sformatowano: Kolor czcionki: Tekst 1

Sformatowano: Kolor czcionki: Czerwony

Wykres nr 7 Cele szczegółowe w ujęciu procentowym



Źródło: Opracowanie własne

Sformatowano: Kolor czcionki: Czerwony



## ROZDZIAŁ IX PLAN KOMUNIKACJI

Zagadnienia przepływu informacji pomiędzy wszystkimi członkami, mniejszymi grupami oraz organizacjami tworzącymi LGD ZS należy widzieć przez pryzmat budowy kapitału społecznego, co wynika z zadań dla LGD ZS zawartych w Rozporządzeniu KE nr 1303/2013 oraz ustawy o rozwoju lokalnym kierowanym przez społeczność z 20 lutego 2015 r.

Proces przekazywania informacji pomiędzy LGD ZS, a odbiorcami działań LGD ZS w okresie 2016-2023, był przedmiotem konsultacji na wszystkich etapach tworzenia LSR. Bazując na opiniach lokalnej społeczności, stworzono Plan komunikacji, który zawiera cele, adekwatne działania komunikacyjne, a także adresatów i środki / narzędzia przekazu informacji, których LGD ZS będzie używało w przekazywaniu informacji w trakcie wdrażania LSR. Dzięki określonym wskaźnikom, możliwe będzie zdiagnozowanie problemów w przepływie informacji i skorygowanie działań w celu polepszenia komunikacji.

Dzięki zaplanowanym działaniom komunikacyjnym, zostanie utworzony jednolity, spójny, przejrzysty i pozytywny wizerunek LGD ZS. Mieszkańcy obszaru objętego działaniem LGD ZS zdobędą wiedzę dotyczącą założeń i stanu realizacji LSR. Wnioskodawcy natomiast uzyskają jasny dostęp do informacji o zasadach, rodzajach operacji i kryteriach udzielania wsparcia z budżetu LSR. Bardzo istotnym elementem jest także uzyskanie informacji zwrotnej na temat oceny jakości wsparcia i działań świadczonych przez LGD ZS, która umożliwi ewentualne przeprowadzenie planu naprawczego, polegającego na modyfikacji dotychczasowych praktyk komunikacyjnych i ich udoskonaleniu lub wprowadzeniu innych. Dzięki szeroko skonsultowanym działaniom Planu komunikacji, mieszkańcy LGD ZS, będący przedstawicielami różnych sektorów i grup interesów, zostaną włączeni w bieżące wdrażanie, monitoring i ewaluację LSR – ze szczególnym uwzględnieniem grup defaworyzowanych na rynku pracy, które często nie mają dostępu do Internetu, dlatego przewidziano również takie narzędzia komunikacji, jak drukowane materiały informacyjno-promocyjne, udział LGD ZS w wydarzeniach promocyjnych, kampanię informacyjną w lokalnych mediach, czy spotkania informacyjno-konsultacyjne dla mieszkańców.

Poza grupami docelowymi wymienionymi w Załączniku nr 5 LSR, na uwagę zasługują lokalne media i grupy opiniotwórcze, które niewątpliwie odegrają dużą rolę w procesie przepływu informacji oraz kształtowania wizerunku LGD ZS i jej działań. Nie zostały one wymienione w planie jako adresaci (również jako środki/narzędzia komunikacji), jednak zwrócono uwagę na ich rolę opiniotwórczą.

Zaplanowana komunikacja zakłada racjonalne wykorzystanie budżetu pod kątem osiągnięcia planowanych efektów, przy zaangażowaniu osób odpowiedzialnych za proces komunikowania z otoczeniem. W dwustronny przepływ informacji pomiędzy: LGD ZS a społecznością lokalną będą włączeni członkowie LGD ZS, w zależności od rodzaju i charakteru informacji. Natomiast do obowiązków Biura LGD ZS będzie należało m.in. monitorowanie efektów komunikacji, ewaluacja procesu komunikacji, sporządzanie ocen i wniosków oraz generowanie propozycji ewentualnych zmian w planie komunikacji, nad którymi będzie sprawować nadzór kierownik biura.

W procesie komunikacji i jej ewaluacji ważną rolę odegra Międzygminny Zespół ds. Ewaluacji, powołany przez Walne Zebranie Członków, jako kontynuator Międzygminnego Zespołu ds. przygotowania LSR. Przy tworzeniu LSR bardzo istotną rolę pełnili członkowie w/w zespołu. Była to głównie funkcja informacyjna i konsultacyjna. Członkowie zespołu byli „pierwszymi”, bezpośrednimi kontaktami z władzami, lokalną społecznością oraz „przekaźnikami” informacji pomiędzy nimi i LGD ZS. Podobną rolę upatruje się w Międzygminnym Zespole ds. Ewaluacji.

Istotną wartością dodaną wdrażania LSR na terenie LGD ZS, będzie ciągłe rozwijanie potencjału społeczności lokalnej do świadomego osiągnięcia celów strategii. Obustronna i skuteczna komunikacja ujęta w Planie komunikacji oraz gotowość do identyfikacji problemów komunikacyjnych, zwiększy poziom współpracy partnerskiej i poziom zaangażowania partnerów i beneficjentów LGD ZS.

**Szczegółowa charakterystyka planu komunikacji, obejmująca działania komunikacyjne, termin ich realizacji, grupy docelowe, środki/narzędzia, wskaźniki i cele stanowi Załącznik nr 5 LSR.**

## ROZDZIAŁ X ZINTEGROWANIE

X.1. Opis zgodności i komplementarności z innymi dokumentami planistycznym / strategiami w szczególności strategiami rozwoju województwa/ województw poprzez porównanie celów i założeń tych dokumentów z celami LSR i wykazanie ich spójności

### Spójność ze Strategią Rozwoju Województwa Mazowieckiego do 2030 roku oraz innymi dokumentami strategicznymi Województwa Mazowieckiego

LSR wpisuje się przede wszystkim w *Strategię Rozwoju Województwa Mazowieckiego do roku 2030 Innowacyjne Mazowsze*. W stosunku do ogólnej *Strategii 2030 Innowacyjne Mazowsze*. Tabela nr 28

**Tabela 23. Wskazania strategiczne w Strategii 2030 Innowacyjne Mazowsze w kontekście celów LSR LGD ZS**

Obszar	Kierunek działań	Działania	LSR (zgodność z przedsięwzięciami)
GOSPODARKA	6. Wykorzystanie i wzmocnienie specjalizacji regionalnych	6.1. Wspieranie lokalnych specjalizacji gospodarczych 6.2. Wspieranie powstawania i rozwoju klastrów 6.3. Intensyfikacja współpracy międzyregionalnej i międzynarodowej.	II.1. II.2.
	11. Wzmocnienie potencjału rozwojowego i absorpcyjnego obszarów wiejskich	11.5. Wspieranie inwestycji w infrastrukturę ułatwiającą prowadzenie działalności gospodarczej 11.6. Rozwój przedsiębiorczości i tworzenie pozarolniczych miejsc pracy	I.2.1) II.1.
	12. Zwiększanie dostępu do szerokopasmowego Internetu i e-usług	12.3. Wsparcie informatyzacji sektora usług społecznych w celu zwiększenia ich dostępności	II.1. II.2.
PRZESTRZEŃ I TRANSPORT	13. Zwiększenie dostępności komunikacyjnej wewnątrz regionu	13.2 Dostosowanie parametrów, standardów technicznych i przebiegu dróg do ich funkcji	III.1.2)
	15. Rozwój form transportu przyjaznych dla środowiska i mieszkańców	15.2 Zwiększenie udziału ruchu pieszego i rowerowego w ogóle podróży	III.1.2) III.2.1)
SPOŁECZEŃSTWO	18. Rozwój kapitału ludzkiego i społecznego	18.4. Budowa społeczeństwa obywatelskiego i kształtowanie tożsamości regionalnej,	I.2.1) I.2.2) III.2.1)
	19. Aktywizacja rezerw rynku pracy oraz działania na rzecz poprawy sytuacji demograficznej	19.1. Aktywizacja zawodowa osób w szczególnej sytuacji na rynku pracy, w tym osób wychowujących dzieci, niepełnosprawnych oraz absolwentów i osób w wieku 5	II.2.1)
	20. Rozwój priorytetowych dla regionu dziedzin nauk	20.1. Wspieranie rozwoju edukacji w zakresie nauk matematycznych i przyrodniczych	I.1.1)
	21. Wzrost wykorzystania zasobów ludzkich poprzez zwiększenie mobilności zawodowej i przestrzennej	21.2. Wspieranie postaw przedsiębiorczych oraz samozatrudnienia	I.1.1) I.1.2) I.1.3) II.2.1)
	22. Przeciwdziałanie zjawisku wykluczenia społecznego, integracja społeczności	22.1. Przeciwdziałanie bezrobociu i łagodzenie skutków bezrobocia	II.2.1)

		22.2. Przeciwdziałanie marginalizacji społecznej osób niepełnosprawnych, starszych oraz w trudnej sytuacji życiowej 22.3. Wspomaganie zadań mających na celu włączenie społeczne i przeciwdziałanie ubóstwu	
	23. Wyrównanie szans edukacyjnych	23.1. Zwiększenie dostępności usług oświatowych na obszarach wiejskich 23.2. Tworzenie warunków materialnych i organizacyjnych służących wyrównywaniu szans edukacyjnych młodzieży wiejski	I.1.1)
	24. Podnoszenie standardów funkcjonowania infrastruktury społecznej oraz działania na rzecz ochrony zdrowia i bezpieczeństwa publicznego	24.1. Budowa i rozwój infrastruktury społecznej, w tym o zasięgu regionalnym 24.2. Kształtowanie warunków sprzyjających aktywności fizycznej mieszkańców 24.3. Profilaktyka i ochrona zdrowia.	III.1.1) III.2.1)
<b>ŚRODOWISKO I ENERGETYKA</b>	26. Wspieranie rozwoju przemysłu ekologicznego i eko-innowacji	26.1. Tworzenie warunków organizacyjnych i finansowych dla transferu wiedzy i eko-innowacji	I.1.1)
	27. Zapewnienie trwałego i zrównoważonego rozwoju oraz zachowanie wysokich walorów środowiska	27.3. Osiągnięcie i utrzymanie dobrego stanu i potencjału ekologicznego wód i związanych z nimi ekosystemów 27.5. Ochrona lasów i obszarów cennych przyrodniczo 27.6. Szerzenie świadomości ekologicznej 27.8. Racjonalne planowanie funkcji terenów z uwzględnieniem potrzeb ochrony środowiska	I.1.1)
	31. Produkcja energii ze źródeł odnawialnych	31.1. Zwiększenie wykorzystania odnawialnych źródeł energii na obszarach wiejskich	I.1.1)
<b>KULTURA I DZIEDZICTWO</b>	32. Wykorzystanie walorów środowiska przyrodniczego oraz potencjału dziedzictwa kulturowego do zwiększenia atrakcyjności turystycznej regionu	32.1. Poprawa atrakcyjności turystycznej regionu w oparciu o walory, przyrodnicze (w szczególności w obszarach pasm turystycznych) 32.2. Wspieranie rozwoju turystyki kulturowej oraz tworzenia nowych produktów turystycznych 32.3. Ochrona spuścizny kulturowej regionu (materialnej i niematerialnej) 32.4. Rozwój systemu obsługi turystów (zaplecza turystycznego i systemu informacji turystycznej)	I.1.2) III.2.1)
	33. Upowszechnianie kultury i twórczości	33.1. Rozwój zaplecza instytucjonalnego kultury i digitalizacja zasobów 33.2. Promowanie różnorodności kulturowej i artystycznej regionu 33.3. Wspieranie edukacji kulturalnej i artystycznej	I.1.2) III.2.1) III.2.2)

Źródło: Strategia Rozwoju Województwa Mazowieckiego do 2030 roku. Innowacyjne Mazowsze

LGD ZS, oprócz spójności ze Strategią Rozwoju Województwa Mazowieckiego do 2030 roku Innowacyjne Mazowsze, jest spójna z następującymi dokumentami strategicznymi o charakterze regionalnym (obowiązującymi w chwili jej pisania lub będącymi w końcowej fazie zatwierdzania):

- Strategia Rozwoju Turystyki w Województwie Mazowieckim Na Lata 2014 – 2020,
- Strategia Rozwoju Kultury w województwie mazowieckim na lata 2013-2020,
- Wojewódzki program opieki nad zabytkami na lata 2012-2015,

- Program ochrony środowiska województwa mazowieckiego na lata 2011-2014 z uwzględnieniem perspektywy do 2018 roku,
- Plan Zagospodarowania Przestrzennego Województwa Mazowieckiego.

#### Spójność z krajowymi dokumentami strategicznymi

Niniejsza Strategia była budowana w zgodności z następującymi krajowymi dokumentami strategicznymi:

- Długookresowa Strategia Rozwoju Kraju. Polska 2030. Trzecia Fala Nowoczesności,
- Strategia Rozwoju Kraju 2020. Aktywne społeczeństwo, konkurencyjna gospodarka, sprawne państwo,
- Program Rozwoju Turystyki do 2020 roku,
- Strategia Innowacyjności i Efektywności Gospodarki „Dynamiczna Polska 2020” (Ministerstwo Gospodarki),
- Strategia Rozwoju Kapitału Ludzkiego,
- Strategia Rozwoju Transportu do 2020 roku z perspektywą do 2030 roku,
- Strategia „Bezpieczeństwo Energetyczne i Środowisko” Perspektywa 2020 r.,
- Strategia Sprawne Państwo 2020 (Ministerstwo Administracji i Cyfryzacji),
- Strategia Rozwoju Kapitału Społecznego 2020 ,
- Krajowa Strategia Rozwoju Regionalnego – Regiony, miasta, obszary wiejskie ,
- Strategia rozwoju obszarów wiejskich, rolnictwa i rybactwa (SZRWRiR) na lata 2012–2020,
- Koncepcja Przestrzennego Zagospodarowania Kraju 2030.

#### Spójność z lokalnymi dokumentami strategicznymi

Przed wszystkim prace nad niniejszą Strategią przebiegały równolegle i we współpracy z pracami Starostwa Powiatowego nad Strategią rozwoju powiatu Siedleckiego na lata 2015 – 2020 z perspektywą 2025, która została przyjęta podczas Sesji Rady Powiatu w dniu 18 grudnia 2015 r. w Chlewiskach. Cele i przedsięwzięcia LSR opracowanej przez LGD ZS wpisują się w Strategię rozwoju powiatu Siedleckiego na lata 2015 – 2020 z perspektywą 2025.

**Tabela nr 24 Cele strategiczne i operacyjne Strategii rozwoju powiatu siedleckiego na lata 2015 – 2020 z perspektywą 2025 i ich zgodność z przedsięwzięciami LSR LGD ZS**

Strategia rozwoju powiatu siedleckiego na lata 2015 2020 z perspektywą do 2025 r.		Lokalna Strategia Rozwoju LGD ZS (zgodność z przedsięwzięciami)
Cele strategiczne	Cele operacyjne	
Cel strategiczny I. Rozwój potencjału gospodarczego powiatu siedleckiego	C.o.1. Rozwój i usprawnienie układu komunikacyjnego na terenie Powiatu	<b>III.1. 2</b>
Cel strategiczny II. Podniesienie potencjału społecznego i edukacyjnego mieszkańców powiatu siedleckiego	C.o.2. Aktywizacja społeczności lokalnych w ramach organizacji pożytku publicznego	<b>I.2.1.</b> <b>I.2.2.</b>
	C.o.4. Przeciwdziałanie wykluczeniu społecznemu	<b>II.2.1.</b>
	C.o.5. Przeciwdziałanie bezrobociu i łagodzenie skutków bezrobocia	<b>II.1.1.</b> <b>II.1.2.</b> <b>III.1.3.</b>
Cel strategiczny III. Promocja i ochrona dziedzictwa kulturowego	C.o.1. Zachowanie tożsamości kulturowej i tradycji w społeczności powiatu	<b>I.1.1.</b> <b>I.1.2.</b>
	C.o.2. Rozwój zaplecza instytucjonalnego kultury	<b>I.1.2.</b> <b>III.1.2)</b>

Cel strategiczny IV. Promocja i ochrona walorów turystycznych Powiatu	C.o.1. Rozwój infrastruktury turystycznej	<b>III.1.1)</b>
	C.o.2. Powiat siedlecki – zielony zakątek Mazowsza	<b>I.1.1) III.1.1).</b>
	C.o. 3. Promocja oferty turystycznej powiatu siedleckiego w kraju i zagranicą	<b>III.2.1. III.2.2.</b>

Źródło: Opracowanie własne

Ponadto, LSR jest spójna z gminnymi dokumentami strategicznymi o charakterze lokalnym (obowiązującymi w chwili jej pisania lub będącymi w końcowej fazie zatwierdzania). Nad zgodnością LSR z dokumentami planistycznymi gmin czuwali m.in. członkowie Międzygminnego Zespołu ds. Przygotowania LSR. W trakcie spotkań konsultacyjnych członkowie w/w Zespołu przedstawiali prezentację pt.: Gminne dokumenty planistyczno-strategiczne w kontekście tworzenia LSR”.

Zdefiniowane w dokumentach strategicznych na poziomie gmin cele strategiczne, cele operacyjne, priorytety, działania (taka terminologia była najczęściej używana) zostały również poddane analizie pod kątem ich zgodności z LSR (w poniższej tabeli przedstawione są nazwy dokumentów gminnych). Wszystkie wpisują się w cele ogólne, cele szczegółowe i przedsięwzięcia LSR LGD ZS. Do najważniejszych należy zaliczyć: wzrost aktywności społeczeństwa, rozwój edukacji ekologicznej, wykorzystanie lokalnych tradycji i historii, zwiększenie ofert spędzania wolnego czasu, wdrożenie planu promocji gminy, poprawa dostępności komunikacyjnej, wykorzystanie i ochrona zabytkowych obiektów dziedzictwa lokalnego, rozbudowa infrastruktury około drogowej, itd. (sformułowania użyte w strategicznych dokumentach gmin).

**Tabela nr 25 Dokumenty strategiczne gmin wchodzących jako sektor publiczny w skład LGD ZS**

Gmina	Nazwa dokumentu strategicznego
<b>Domanice</b>	Aktualizacja Strategii Rozwoju Lokalnego Gminy Domanice na lata 2016 – 2020 (projekt do konsultacji)
<b>Kotuń</b>	Strategia rozwoju gminy Kotuń do roku 2015
<b>Mokobody</b>	Strategia rozwoju gminy Mokobody do 2024 r.
<b>Mordy</b>	Strategia rozwoju Miasta i Gminy Mordy na lata 2014 – 2020
<b>Siedlce</b>	Strategia rozwoju gminy Siedlce na lata 2016 – 2026 (projekt)
<b>Skórzec</b>	Strategia rozwoju gminy Skórzec do 2024 roku
<b>Suchożebry</b>	Strategia rozwoju gminy Suchożebry na lata 2014 – 2020
<b>Wiśniew</b>	Strategia rozwoju gminy Wiśniew do roku 2025
<b>Wodynie</b>	Strategia rozwoju gminy Wodynie do 2025 roku
<b>Zbuczyn</b>	Strategia rozwoju gminy Zbuczyn na lata 2008 – 2015

Źródło: Opracowanie własne

Spójność Strategii z Lokalną Strategią Rozwoju dla obszaru gmin należących do Stowarzyszenia „Kapitał – Praca – Rozwój” na lata 2007-2013

Niniejsza LSR w całościowym systemie planowania strategicznego dla podmiotów funkcjonujących na obszarze objętym działaniem LGD ZS zastępuje Lokalną Strategię Rozwoju dla obszaru gmin należących do Stowarzyszenia „Kapitał – Praca – Rozwój” na lata 2007-2013. Dokument ten opierał się na założeniu, iż rozwój obszaru powinien dokonywać się w oparciu o turystykę, która z jednej strony stanowi coraz ważniejszą gałąź gospodarki regionu, z drugiej zaś jest obszarem wymagającym objęcia polityką publiczną, bowiem realizuje się w niej wiele ważnych celów rozwojowych, w tym m.in.: poprawę jakości życia mieszkańców (również ich dobrobytu materialnego), umacnianie ich związku z miejscem zamieszkania oraz więzi pomiędzy mieszkańcami, co prowadzi bezpośrednio do rozwoju kapitału społecznego, ożywiania lokalnych społeczności i wyłaniania ich liderów, umacniania spójności regionu, wreszcie – promowania wizerunku regionu na tle Mazowsza, Polski i Europy. Zakończenie misji LGD SKPR zostało ogłoszone Komunikatem nr 1/07/2015

z 1 lipca 2015 roku na stronie internetowej [www.skpr.pl](http://www.skpr.pl). Niniejsza strategia oparta jest na założeniu, że procesy rozwojowe rozpoczęte w ramach strategii LGD SKPR powinny być kontynuowane i wspierane, co powinno przynieść nowe źródła dochodów lokalnym społecznościom.

**2. Opis sposobu integrowania różnych sektorów, partnerów, zasobów czy branż działalności gospodarczej w celu kompleksowej realizacji przedsięwzięć.**

Idea tworzenia i wdrażania LSR opiera się na podejściu partnerskim, opartym na założeniu wspólnoty celu, dobrowolności, współodpowiedzialności oraz równości partnerów, zakładającym integrację różnych sektorów, partnerów, branż na rzecz jej skutecznej, efektywnej i kompleksowej realizacji. Widać to szczególnie w odniesieniu do celów ogólnych I III LSR, przyporządkowanych im celom szczegółowym i przedsięwzięciom. W osiągnięciu zaplanowanych wskaźników zaangażowane będą zarówno lokalne samorządy i ich jednostki organizacyjne, podmioty gospodarcze, podmioty z sektora społecznego oraz sami mieszkańcy. Bez partnerskiej współpracy niemożliwe będzie nie tylko osiągnięcie wskaźników na planowanym poziomie, ale również zapewnienie ich trwałości. Dlatego też w ramach lokalnych kryteriów wyboru operacji dla każdego przedsięwzięcia przewidziano kryterium: „Projekt zakłada zawiązywanie partnerstw / nawiązywanie współpracy w celu realizacji operacji”, które ma preferować projekty zakładające współpracę. W założeniu projekty te powinny spełniać przesłanki integrowania różnych sektorów, partnerów, zasobów czy branż działalności gospodarczej w celu kompleksowej realizacji przedsięwzięć, w konsekwencji LSR.

## ROZDZIAŁ XI MONITORING I EWALUACJA

Efektywna i skuteczna realizacja LSR jest ściśle związana z systematycznie prowadzoną kontrolą osiąganych celów ogólnych i szczegółowych. Ważnym elementem prowadzonych przez poszczególne organy stowarzyszenia oraz specjalnie powołany Zespół ds. ewaluacji działań w zakresie monitoringu i ewaluacji<sup>15</sup> jest zdolność oraz umiejętność reagowania na pojawiające się problemy i trudności. Partycypacyjny charakter LSR wymaga aktywnego udziału społeczności lokalnej w ocenie funkcjonowania LGD ZS oraz realizacji kolejnych etapów LSR.

W procesie realizacji monitoringu i ewaluacji zostały wyodrębnione następujące jego elementy: przedmiot badań, podmiot badań, częstotliwość prowadzenia monitoringu i ewaluacji, kryteria ewaluacji, zastosowane procedury.

### XI.1 Przedmiot badań i jego zakres

Wyodrębniamy 2 obszary: realizacja LSR oraz funkcjonowanie LGD ZS.

1. Realizacja LSR, w szczególności analiza i ocena: procesu partycypacji, stopnia realizacji celów i wskaźników, stopnia wykorzystania budżetu, adekwatności stosowanych kryteriów wyboru operacji i procedur, barier w realizacji LSR, innowacyjności, oddziaływania LSR na rozwój lokalny.
2. Funkcjonowanie LGD ZS, w szczególności analiza i ocena: działalności Biura LGD ZS i Rady, przebiegu konkursów, sposobu przepływu informacji i efektywności promocji, efektywności animacji i doradztwa, ochrony danych osobowych, współpracy lokalnej, międzyregionalnej i ponadregionalnej.

### XI.2 Podmiot badań

W pierwszej kolejności ocenie poddawani będą w szczególności: Biuro LGD ZS, Rada oraz beneficjenci i społeczność lokalna. Uznano za bardzo ważne, aby proces ewaluacji uwzględniał również podejście partycypacyjne, tj. angażował społeczność lokalną w proces ewaluacji.

### Częstotliwość prowadzenia monitoringu i ewaluacji

LGD ZS wykorzysta wszystkie – jeśli zajdzie taka potrzeba poza działaniami realizowanymi w ramach warsztatów refleksyjnych – ewaluację ~~mid-term~~ oraz ex-post. Biuro LGD ZS oraz inne organy stowarzyszenia będą prowadzić ewaluację on-going, której istotą jest dokonywanie na bieżąco oceny w trakcie wdrażania LSR (w przypadku Komisji Rewizyjnej będzie miała charakter na bieżąco prowadzonej kontroli). Walne Zebranie członków powoła Międzygminny Zespół d/s ewaluacji, który wspólnie z ekspertami zewnętrznymi, przeprowadzi co najmniej raz (np. na zakończeniu okresu programowania) ocenę realizacji LSR (ewaluacja zewnętrzna) oraz działalności LGD ZS (ewaluacja zewnętrzna fakultatywna). Jeżeli prowadzony monitoring wykáže taką potrzebę, ewaluacja będzie przeprowadzona częściej lub powtórzona po wprowadzeniu niezbędnego programu naprawczego.

### Kryteria monitoringu i ewaluacji

W realizacji monitoringu i ewaluacji stosowane będą elementy zasady SMART.

- trafność – ma ocenić odpowiedniość przyjętych celów projektu z zidentyfikowanymi problemami i realnymi potrzebami beneficjentów,
- efektywność – ocena relacji między poniesionymi nakładami a uzyskanymi efektami
- skuteczność – stopień osiągnięcia zdefiniowanych na etapie programowania celów i przedsięwzięć
- użyteczność – stopień zaspokojenia potrzeb beneficjentów
- trwałość – możliwość oddziaływania osiągniętych celów na procesy rozwojowe w perspektywie dłuższej niż okres trwania finansowania zewnętrznego.

<sup>15</sup>Monitoring - proces systematycznego zbierania informacji w obszarze funkcjonowania LGD oraz stanu realizacji LSR. Wyodrębniamy jego aspekty rzeczowe i finansowe. Uzyskane informacje poddawane są następnie szczegółowej analizie, na podstawie której formułujemy wnioski. Najważniejsze z nich dotyczą stanu zaawansowania realizacji strategii, występujących uchybień, zaniechań oraz innych popełnionych błędów. Określone są również ich przyczyny. Wykorzystywane są w procesie zarządzania (kontrola realizacji i aktualizacji LSR, podejmowanie decyzji, itp.)

Ewaluacja – proces systematycznego badania wartości i cech danego programu, planu, eksperymentu bądź obiektu z punktu widzenia przyjętych kryteriów. Powinna dać odpowiedź na pytanie, czy podejmowane działania przyniosły efekty. Osiągniemy to poprzez określenie związków pomiędzy realizowanymi działaniami a uzyskiwanymi efektami. Zadaniem ewaluacji jest usprawnianie procesu wdrażania LSR.

**Sformatowano:** Czcionka: (Domyślny) Times New Roman, Kolor czcionki: Czerwony, (Azja Wschodnia) Chiński (Chiny), Przekreślenie, Stosuj kerning przy 1,5 pkt

**Sformatowano:** Czcionka: (Domyślny) Times New Roman, Kolor czcionki: Czerwony, (Azja Wschodnia) Chiński (Chiny), Stosuj kerning przy 1,5 pkt

## Źródła informacji

Informacje będą pochodzić z rozproszonych źródeł, dlatego niezbędne będzie wykorzystanie koncepcji triangulacji metodologicznej. Zostanie ona zastosowana w stosunku do źródeł danych, metod oraz perspektyw badawczych.

## Metody i techniki badawcze

W procesie monitoringu badane będą głównie elementy ilościowe dotyczące najważniejszych aspektów realizacji LSR oraz funkcjonowania LGD ZS (dane ilościowe dot. przebiegu konkursów, stopnia realizacji budżetu i zaplanowanych wskaźników, etc.).

Ewaluacja opierać się będzie przede wszystkim na elementach jakościowych, pozwalających ocenić zarówno wdrażanie LSR (ocena procesu wdrażania, elementów wpływających na jakość tego procesu, itd.), jak i funkcjonowanie LGD ZS (elementy pozwalające sprawdzić, czy LGD ZS funkcjonuje poprawnie, takie, jak: efektywność pracy biura i organów LGD ZS, ocena realizacji planu komunikacji, współpracy LGD ZS z innymi podmiotami, wpływu działalności LGD ZS na rozwój regionu, etc.).

W badaniu realizacji LSR oraz funkcjonowania LGD ZS będą zastosowane zróżnicowane metody i techniki badawcze, w tym: analiza danych zastanych (desk research), ankieta CAWI, wywiady IDI, wywiady FGI, panel ekspertów.

Decyzja o wyborze techniki lub metody badawczej będzie podejmowana w zależności od zakresu monitoringu lub ewaluacji.

## Procedury monitoringu i ewaluacji

Ewaluacja podzielona została na wewnętrzną oraz zewnętrzną.

**Ewaluację wewnętrzną** prowadzić będą organy LGD ZS, w szczególności Biuro (jeden z pracowników w zakresie obowiązków będzie miał monitoring i ewaluację) oraz Międzygminny Zespół ds. Ewaluacji.

Wsparcie biura LGD ZS w zakresie ewaluacji będzie dotyczyć następujących aspektów:

- wypracowania koncepcji badań ewaluacyjnych i ich zorganizowanie,
- wypracowania rekomendacji oraz nadzór nad ich wdrażaniem,
- wypracowania szczegółowych zasad prowadzenia monitoringu i ewaluacji,
- wypracowania narzędzi badawczych,
- realizacji badań ewaluacyjnych,
- opracowaniu wyników badań oraz przedstawienie raportu.

Międzygminny Zespół ds. Ewaluacji efekty swojej pracy będzie przedstawiał w razie potrzeby podczas posiedzeń organów statutowych LGD ZS. Rekomendacje z procesu ewaluacji prezentował będzie na Walnym Zebraniu Członków.

W celu zminimalizowania zagrożeń wynikających z przeprowadzania ewaluacji wewnętrznej przyjęto założenie, iż osoby wchodzące w skład Międzygminnego Zespołu ds. Ewaluacji powinni być niezależni od komórek merytorycznych odpowiedzialnych za wdrażanie LSR, zaś proces ewaluacji powinien być przeprowadzony w przejrzysty sposób, a każdy jego etap powinien być udokumentowany.

Mimo tego dostrzeżono ograniczenia ewaluacji wewnętrznej (np. możliwość wystąpienia subiektywności ocen czy niebezpieczeństwo schematycznego podejścia do kolejnych badań), dlatego zaplanowano również ewaluację zewnętrzną.

**Ewaluacja zewnętrzna** dotyczyć będzie w szczególności procesu realizacji Lokalnej Strategii Rozwoju. Poprowadzą ją eksperci zewnętrzni, choć w innych obszarach ewaluacji (w szczególności funkcjonowanie LGD ZS), jeśli zajdzie taka potrzeba eksperci zewnętrzni również będą zaangażowani. Eksperti zewnętrzni zapewnić powinny obiektywność badania, „świeże spojrzenie” na ewaluowane zagadnienia oraz nowe, niekonwencjonalne rozwiązania.

**Szczegółowa charakterystyka zasad i procedur dokonywania ewaluacji oraz monitorowania wskazująca główne elementy podlegające badaniom oraz podmioty dokonujące ewaluacji i monitorowania znajduje się w załączniku nr 2 do LSR „Monitoring i ewaluacja”.**

## ROZDZIAŁ XII STRATEGICZNA OCENA ODDZIAŁYWANIA NA ŚRODOWISKO

Projekty strategii, jako dokumentów, których realizacja może potencjalnie znacząco wpływać na środowisko, mogą wymagać na etapie projektowania, poddania ich treści strategicznej ocenie oddziaływania na

**Sformatowano:** Czcionka: (Domyślny) Times New Roman, (Azja Wschodnia) Chiński (Chiny), Stosuj kerning przy 1,5 pkt

**Sformatowano:** Czcionka: (Domyślny) Times New Roman, 11 pkt, (Azja Wschodnia) Chiński (Chiny), Stosuj kerning przy 1,5 pkt

**Sformatowano:** Czcionka: 11 pkt



środowisko. Przedmiotowe przepisy uzależniają jednakże konieczność przeprowadzenia takiej oceny od indywidualnej zawartości dokumentu oraz zewnętrznych uwarunkowań jego realizacji. Przesłanką obowiązkowo kwalifikującą projekt strategii do tego typu oceny jest stwierdzone ryzyko wystąpienia znaczącego negatywnego oddziaływania na środowisko, w tym na obszary Natura 2000 w związku z realizacją zaplanowanych w nim przedsięwzięć.

#### **Uzgodnienia z Regionalną Dyрекcją Ochrony Środowiska w Warszawie**

W dniu 30.10.2015 roku LGD ZS wystosowała pismo do Regionalnego Dyrektora Ochrony Środowiska w Warszawie w sprawie uzgodnienia odstąpienia od przeprowadzenia strategicznej oceny oddziaływania na środowisko. Powołując się na ustawę z dnia 3 października 2008 roku o udostępnianiu informacji o środowisku i jego ochronie, udziale społeczeństwa w ochronie środowiska oraz o ocenach oddziaływania na środowisko oraz uznając, że LSR opracowywana przez LGD ZS w okresie programowania 2014-2020 będzie stanowić instrument realizacji założeń strategii rozwoju województwa mazowieckiego do roku 2030, poprzez wykorzystanie m.in. środków unijnych, w tym środków z Regionalnego Programu Operacyjnego Województwa Mazowieckiego na lata 2014-2020 oraz że będzie dotyczyć wyłącznie niewielkich modyfikacji przyjętego już dokumentu, to jest uszczegółowienie dokumentu „Strategii rozwoju województwa mazowieckiego do roku 2030”.

W odpowiedzi na przedstawiony wniosek, Regionalny Dyrektor Ochrony Środowiska w Warszawie, w piśmie nr WOOS-I.410.829.2015.ARM z dnia 25 listopada 2015 roku uznał, iż przedstawiony projekt Strategii Rozwoju Lokalnego Kierowanego Przez Społeczność na lata 2016-2022 dla obszaru LGD ZS nie wymaga przeprowadzenia strategicznej oceny oddziaływania na środowisko w myśl przepisów ustawy OOŚ, ponieważ zakres planowanych działań nie będzie wykraczać poza ramy Strategii Rozwoju Regionalnego Województwa Mazowieckiego 2014-2020, dokumentu, który został poddany strategicznej ocenie oddziaływania na środowisko.

#### **Uzgodnienia z Mazowieckim Państwowym Wojewódzkim Inspektorem Sanitarnym**

W dniu 10.12.2015 r. wystąpiono do Mazowieckiego Państwowego Wojewódzkiego Inspektora Sanitarnego o stwierdzenie konieczności wykonania strategicznej oceny oddziaływania na środowisko projektu LSR. W dniu 18 grudnia Mazowiecki Państwowy Wojewódzki Inspektor Sanitarny wyraził opinię, że dla projektu LSR nie jest wymagane przeprowadzenie strategicznej oceny oddziaływania na środowisko.

## WYKAZ WYKORZYSTANEJ LITERATURY

### Najważniejsze akty prawne:

- 1) Rozporządzenie (WE) 1303/2013 z dnia 17 grudnia 2013 r. ustanawiające wspólne przepisy dotyczące Europejskiego Funduszu Rozwoju Regionalnego, Europejskiego Funduszu Społecznego, Funduszu Spójności, Europejskiego Funduszu Rolnego na rzecz Rozwoju Obszarów Wiejskich oraz Europejskiego Funduszu Morskiego i Rybackiego oraz ustanawiające przepisy ogólne dotyczące Europejskiego Funduszu Rozwoju Regionalnego, Europejskiego Funduszu Społecznego, Funduszu Spójności i Europejskiego Funduszu Morskiego i Rybackiego oraz uchylające rozporządzenie Rady (WE) nr 1083/2006 ([Dz. Urz. UE L 347 z 20.12.2013, str. 320; z późn. zm.](#))
- 2) Rozporządzenie (WE) nr 1305/2013 z dnia 17 grudnia 2013 r. w sprawie wsparcia rozwoju obszarów wiejskich przez Europejski Fundusz Rolny na rzecz Rozwoju Obszarów Wiejskich (EFRROW) i uchylające rozporządzenie Rady (WE) nr 1698/2005 ([Dz. Urz. UE L 347 z 20.12.2013, str. 487, z późn. zm.](#))
- 3) Ustawa z dnia 20 lutego 2015 r. o rozwoju lokalnym z udziałem lokalnej społeczności ([Dz.U. z 2018 r. poz. 140, z późn. zm.](#))
- 4) Ustawa z dnia 20 lutego 2015 r. o wspieraniu rozwoju obszarów wiejskich z udziałem środków Europejskiego Funduszu Rolnego na rzecz Rozwoju Obszarów Wiejskich w ramach Programu Rozwoju Obszarów Wiejskich na lata 2014–2020 ([Dz. U. z 2018 r. poz. 627](#))
- 5) Rozporządzenie Ministra Rolnictwa i Rozwoju Wsi z dnia 24 września 2015 r. w sprawie szczegółowych warunków i trybu przyznawania pomocy finansowej w ramach poddziałania „Wsparcie na wdrażanie operacji w ramach strategii rozwoju lokalnego kierowanego przez społeczność” objętego Programem Rozwoju Obszarów Wiejskich na lata 2014–2020 ([Dz. U. z 2017 r. poz. 772 i 1588 oraz z 2018 r. poz. 861](#));
- 6) Rozporządzenie Ministra Rolnictwa i Rozwoju Wsi z dnia 19 października 2015 r. w sprawie szczegółowych warunków i trybu przyznawania pomocy finansowej w ramach poddziałania „Przygotowanie i realizacja działań w zakresie współpracy z lokalną grupą działania” objętego Programem Rozwoju Obszarów Wiejskich na lata 2014–2020 ([Dz.U. z 2015 r. poz. 1839](#))
- 7) Ustawa z dnia 11 lipca 2014 r. o zasadach realizacji programów w zakresie polityki spójności finansowanych w perspektywie finansowej 2014–2020 ([Dz.U. z 2018 r. poz. 1431, z późn. zm.](#))
- 8) Ustawa z dnia 3 października 2008 r. o udostępnianiu informacji o środowisku i jego ochronie, udziale społeczeństwa w ochronie środowiska oraz o ocenach oddziaływania na środowisko ([Dz. U. z 2013 r. poz. 1235 ze zm.](#))

### Najważniejsze dokumenty programowe:

- 1) Program Rozwoju Obszarów Wiejskich na lata 2014-2020, o którym mowa w Komunikacie Ministra Rolnictwa i Rozwoju Wsi z dnia 21 maja 2015 r. o zatwierdzeniu przez Komisję Europejską Programu Rozwoju Obszarów Wiejskich na lata 2014–2020 oraz adresie strony internetowej, na której został on zamieszczony (M.P. poz. 541), wraz ze zmianami, o których mowa w Komunikacie Ministra Rolnictwa i Rozwoju Wsi z dnia 23 maja 2016 r. o zatwierdzeniu przez Komisję Europejską zmian Programu Rozwoju Obszarów Wiejskich na lata 2014–2020 (M.P. poz. 496), Komunikacie Ministra Rolnictwa i Rozwoju Wsi z dnia 26 stycznia 2017 r. o zatwierdzeniu przez Komisję Europejską zmian Programu Rozwoju Obszarów Wiejskich na lata 2014–2020 (M.P. poz. 161) oraz Komunikacie Ministra Rolnictwa i Rozwoju Wsi z dnia 7 sierpnia 2017 r. o zatwierdzeniu przez Komisję Europejską zmian Programu Rozwoju Obszarów Wiejskich na lata 2014–2020 (M.P. poz. 819);
- 2) Regionalny Program Operacyjny Województwa Mazowieckiego na lata 2014-2020, Warszawa, luty 2015r.
- 3) Programowanie perspektywy finansowej 2014 -2020 - Umowa Partnerstwa, decyzja KE nr C(2014) 3517 w sprawie zatwierdzenia niektórych elementów Umowy Partnerstwa na lata 2014–2020

### Najważniejsze dokumenty strategiczne:

- 1) Strategia Rozwoju Województwa Mazowieckiego do 2030 roku, Innowacyjne Mazowsze, Załącznik do Uchwały nr 158/13 Sejmiku Województwa Mazowieckiego z dnia 28 października 2013 r.
- 2) Strategia Rozwoju Turystyki w województwie mazowieckim na lata 2014 – 2020, Załącznik do Uchwały nr 81/15 Sejmiku Województwa Mazowieckiego z dnia 08 września 2015 r.

- 3) Aktualizacja Strategii Rozwoju Lokalnego Gminy Domanice na lata 2016 – 2020 – projekt do konsultacji
- 4) Strategii rozwoju powiatu siedleckiego na lata 2015 – 2020 z perspektywą 2025
- 5) Strategia rozwoju gminy Kotuń do roku 2015
- 6) Strategia rozwoju gminy Mokobody do 2024 r.
- 7) Strategia rozwoju Miasta i Gminy Mordy na lata 2014 - 2020
- 8) Strategia rozwoju gminy Siedlce na lata 2016 – 2026 - projekt
- 9) Strategia rozwoju gminy Skórzec do 2024 roku
- 10) Strategia rozwoju gminy Suchożebry na lata 2014 - 2020
- 11) Strategia rozwoju gminy Wiśniew do roku 2025
- 12) Strategia rozwoju gminy Wodynie do 2025 roku
- 13) Strategia rozwoju gminy Zbuczyn na lata 2008 - 2015

#### **Najważniejsze wytyczne:**

- 1) Wspólne Wytyczne Dyrekcji Generalnych Komisji Europejskiej, AGRI, EMPL, MARE i REGIO, na temat rozwoju lokalnego kierowanego przez społeczność w ramach europejskich funduszy strukturalnych i inwestycyjnych. Wytyczne dla państw członkowskich i instytucji zarządzających programami. Wytyczne dla beneficjentów, Wersja 2: sierpień 2014
- 2) Zasady realizacji instrumentu Rozwój lokalny kierowany przez społeczność w Polsce, MIR, Warszawa 2014
- 3) Poradnik dla lokalnych grup działania w zakresie opracowania lokalnych strategii rozwoju na lata 2014-2020.(...), Wydanie III uzupełnione i zaktualizowane, Warszawa 2015
- 4) Regulamin konkursu na wybór strategii rozwoju lokalnego kierowanego przez społeczność, MRiRW, Warszawa 2015

#### **Najważniejsze publikacje:**

- 1) Biderman A., Lipka-Szostak K., 2013: Animacja społeczna na Mazowszu : Doświadczenia Regionalnych Ośrodków Europejskiego Funduszu Społecznego, Towarzystwo Amicus, Warszawa
- 2) Brodziński Z., 2009: Problemy partycypacji społecznej w Lokalnych Grupach Działania, Roczniki Naukowe SERiA, t. XI. z. 4, Warszawa – Poznań – Olsztyn.
- 3) Domański T., 1999: Strategiczne planowanie rozwoju gospodarczego gminy, Wydawnictwo Hamal Books, Łódź.
- 4) Gołębiowski T., 2001: Zarządzanie strategiczne, planowanie i kontrola, Wydawnictwo Difin, Warszawa.
- 5) Gucza B., (red.), 2012: ABC zarządzania projektami miękkimi, Ministerstwo Rozwoju Regionalnego, Warszawa.
- 6) Jaska E., 2013: Media a pozostałe źródła informacji na obszarach wiejskich, Roczniki Naukowe SERiA, t. XIV, z.1, Warszawa – Poznań – Rzeszów.
- 7) Kowalska M., 2013: Kapitał społeczny i jego wartość dla lokalnej społeczności, Roczniki Naukowe SERiA, t. XV, z.1, Warszawa – Poznań – Rzeszów.
- 8) Kłodziński M., 2009: Kapitał społeczny jako podstawowy czynnik różnicujący stopień rozwoju społeczno-gospodarczego gmin wiejskich, [w:]Strategie rozwoju lokalnego, t. I (red. Adamowicz M.), Wydawnictwo SGGW, Warszawa.
- 9) Krupski R. (red.), 1999: Zarządzanie strategiczne, koncepcje – metody, Wydawnictwo Akademii Ekonomicznej im. Oskara Langego we Wrocławiu, Wrocław.
- 10) Łęczycki K., 2008: Innowacje w gospodarstwie rolniczym, [w:] Innowacje i innowacyjność w sektorze agrobiznesu, t. II, Rodzaje innowacji, red. Adamowicz M., Wydawnictwo SGGW, Warszawa.
- 11) Mikuła A., 2012: Poziom ubóstwa i wykluczenia społecznego w krajach Unii Europejskiej na obszarach o różnym stopniu urbanizacji, Roczniki Naukowe SERiA, t. XIV, z. 3, Warszawa – Poznań – Białystok.
- 12) Pasiak H. (red.), 2012: Partnerstwa a rozwój lokalny, Łosickie Stowarzyszenie Rozwoju EQUUS, Siedlce.
- 13) Pasiak H., 2007: Wpływ Stowarzyszenia Ośrodek Kultury i Aktywności Lokalnej w Krzesku na budowanie nowej jakości relacji samorządu terytorialnego i podmiotów gospodarki społecznej w gminie Zbuczyn”, w: ZESZYTY GOSPODARKI SPOŁECZNEJ, Tom 2: „Przedsiębiorstwo społeczne w rozwoju lokalnym”, red. Leś E., Ołdak M., Wydawnictwo Collegium Civitas, Warszawa.

- 14) Potoczek A., Marciniak E., 2005: Partnerstwo lokalne jako czynnik wspierający rozwój obszarów wiejskich, [w:] Wybrane problemy rozwoju obszarów wiejskich, red. Plichta M., Wydawnictwo Akademii Podlaskiej, Siedlce.
- 15) Rogaczewska M., Chodacz W., Hejda A., Prędkopowicz D., Planowanie rozwoju lokalnego z udziałem społeczności, Fundacja Fundusz Współpracy, Warszawa.
- 16) Spychalski G., 2012: Kapitał społeczny jako czynnik konkurencyjności obszarów wiejskich, Roczniki Naukowe SERiA, t.XIV, z.3. Warszawa – Poznań – Białystok.

## ZAŁĄCZNIKI DO LSR

### Załącznik nr 1. „Procedura aktualizacji LSR”.

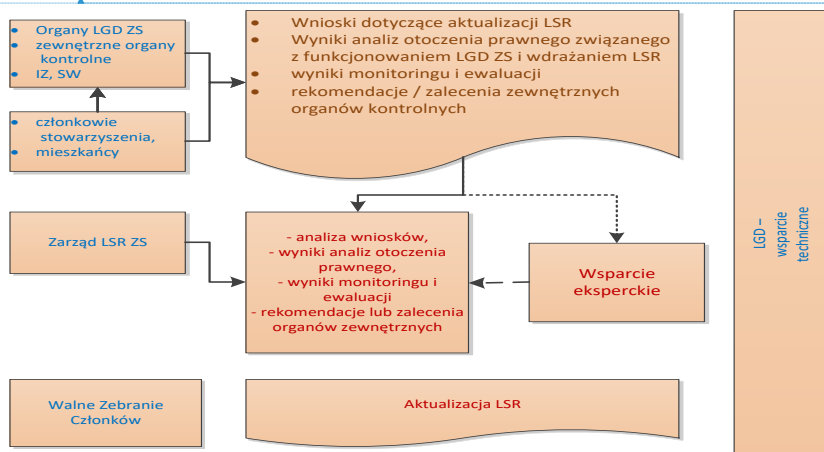
#### Cel i zakres procedury

1. Celem procedury jest opis procesu dokonywania zmian w LSR, w szczególności dla zapewnienia jak najszerzego udziału partnerów LGD ZS i mieszkańców obszaru LSR, dostosowania zapisów LSR do wymogów prawnych oraz zapewnienia aktualizacji danych dotyczących obszaru LSR lub korekty zapisów w związku z ustaleniami z ewaluacji.
2. Procedura opisuje czynności oraz przebieg procesu związanego ze zgłaszaniem, analizowaniem i zatwierdzaniem przez Walne Zebranie Członków zmian w LSR.

#### Przebieg procedury:

1. Wnioski w sprawie zmian zapisów w LSR mogą zgłaszać: członkowie LGD ZS; organy LGD ZS oraz każdy z mieszkańców obszaru LSR.
2. Wnioski powinny być pisemne i zawierać odwołanie do obecnych zapisów, które mają podlegać zmianie i propozycje nowych zapisów. We wniosku należy wskazać cel dokonania zmian zapisu/ów, przewidywane efekty tych zmian oraz dane identyfikacyjne i kontaktowe zgłaszającego.
3. W ramach aktualizacji LSR jest również możliwe składanie fiszek projektowych na formularzu dostępnym na stronie internetowej oraz w Biurze LGD ZS.
4. Zarząd LGD ZS dokonuje potrzebnych analiz w celu zmian w LSR. Analizy te wykonywane są w ramach bieżącego monitoringu i obejmują m.in. zgłaszane do LGD ZS wnioski, analizy otoczenia prawnego związanego z funkcjonowaniem LGD ZS i wdrażaniem LSR, wyniki monitoringu i ewaluacji lub rekomendacje / zalecenia zewnętrznych organów kontrolnych. W ramach analiz lub inicjowania zmian możliwe jest korzystanie z zewnętrznego wsparcia eksperckiego.
5. Wnioski w sprawie aktualizacji LSR rozpatrywane są przez Zarząd LGD ZS nie później niż w kwartale, w którym zostały zgłoszone.
6. Zarząd przygotowuje projekty Uchwał dotyczące zmian w LSR, które przedkłada Walnemu Zebraniu LGD ZS.
7. Aktualizacja LSR dokonywana jest Uchwałą Walnego Zebrania Członków.
8. Zwyczajowo aktualizacja LSR jest dokonywana raz w roku na Walnym Zebraniu Członków.
9. Dopuszcza się możliwość częstszej aktualizacji LSR, jeśli zachodzą ku temu przesłanki mające wpływ na wdrażanie LSR.
10. Wsparcie administracyjne związane z aktualizacją LSR zapewnia biuro LGD ZS.

#### Rysunek nr 1



Sformatowano: Czcionka: (Domyślny) Times New Roman, Pogrubienie

Sformatowano: Czcionka: Pogrubienie

*Źródło: Opracowanie własne*

**Załącznik nr 2. „Monitoring i ewaluacja”.**

Elementy funkcjonowania LGD ZS i realizacji LSR	Wykonawca badania	Źródła danych/sposób pozyskiwania	Czas i okres realizacji pomiaru	Analiza i ocena uzyskanych danych
<b>PLAN REALIZACJI MONITORINGU</b>				
Stopień realizacji celów, przedsięwzięć i wskaźników LSR	Pracownicy biura LGD <a href="#">ZS</a>	Dokumentacja zgromadzona w biurze LGD <a href="#">ZS</a> , badania ankietowe (np. papierowe),	Ocena bieżąca, w szczególności po zamknięciu naborów	Stopień realizacji wskaźników
Harmonogram ogłaszania konkursów	Pracownicy biura LGD <a href="#">ZS</a>	Dokumentacja zgromadzona w biurze LGD <a href="#">ZS</a> , w tym zgromadzonych na podstawie przeprowadzonych konkursów		Zgodność ogłaszania konkursów z harmonogramem
Funkcjonowanie partnerstwa LGD <a href="#">ZS</a>	Pracownicy biura LGD <a href="#">ZS</a>	Dokumentacja zgromadzona w biurze LGD <a href="#">ZS</a>		Zrealizowane wspólne działania
Wdrażanie planu działań komunikacyjnych	Pracownicy biura LGD <a href="#">ZS</a>	Dokumentacja zgromadzona w biurze LGD <a href="#">ZS</a>		Zgodność zrealizowanych działań z planem komunikacji; Stopień realizacji doradztwa, animacji, szkoleń i warsztatów, informacji i promocji
Funkcjonowanie biura i ocena pracowników	Kierownik Biura, Zarząd LGD <a href="#">ZS</a>	Dokumentacja zgromadzona w biurze LGD <a href="#">ZS</a> (w tym rejestr kart doradztwa, kart animacji, itd.) Raporty roczne Kierownika Biura, dotyczące oceny pracowników, Ankiety z beneficjentami i wnioskodawcami		Jakość usług świadczonych przez biuro
Realizacja budżetu LSR oraz LGD ZS	Pracownicy biura LGD <a href="#">ZS</a> , Zarząd LGD <a href="#">ZS</a> ,	Dokumentacja zgromadzona w biurze LGD <a href="#">ZS</a>		Zgodność z budżetem wykorzystania środków na poszczególne przedsięwzięcia
<b>PLAN REALIZACJI EWALUACJI</b>				
<b>Ewaluacja procesu realizacji LSR</b>				
Realizacja celów, przedsięwzięć oraz wskaźników LSR	Eksperti zewnętrzni, pracownicy biura LGD <a href="#">ZS</a> ,	Analiza dokumentów z monitoringu, badania ankietowe (np. papierowe,)	Jeśli zajdzie taka potrzeba poza działaniami	Stopień realizacji poszczególnych celów, przedsięwzięć i wskaźników

	Międzygminny Zespół ds. Ewaluacji (zwany dalej M.Z. ds. Ew.)		realizowanymi w ramach warsztatów refleksyjnych – ewaluacja mid-term oraz ex-post. Walne Zebranie członków powoła Międzygminny Zespół d/s ewaluacji, który wspólnie z ekspertami zewnętrznym, przeprowadzi co najmniej raz (np. na zakończeniu okresu programowania). Jeżeli prowadzony monitoring wykaże taką konieczność, ewaluacja będzie przeprowadzona wcześniej lub powtórzona po wprowadzeniu programu naprawczego.	
Jakość procesu partycypacji	Eksperti zewnętrzni, Pracownicy biura LGD <a href="#">ZS</a> , M.Z. ds. Ew. Ewaluacja z udziałem społeczności lokalnej	Analiza dokumentów z monitoringu, badania ankietowe (np. papierowe)		Intensywność działań partycypacyjnych; Społeczna ocena jakości działań partycypacyjnych Innowacyjność działań partycypacyjnych
Jakość stosowanych kryteriów wyboru operacji i procedur	Eksperti zewnętrzni, Pracownicy biura LGD <a href="#">ZS</a> , M.Z. ds. Ew.	Analiza dokumentów z monitoringu, badania ankietowe, Wywiady FGI z przedstawicielami społeczności lokalnej		Społeczna ocena kryteriów i procedur (np. zrozumiałość, sprawiedliwość)
Innowacyjność	Eksperti zewnętrzni, Pracownicy biura LGD <a href="#">ZS</a> , M.Z. ds. Ew.	Analiza dokumentów z monitoringu, badania ankietowe, Wywiady FGI z przedstawicielami społeczności lokalnej		Wpływ wydatkowanych w ramach LSR środków na rozwój innowacyjności obszaru Jakość projektów innowacyjnych
Realizacja budżetu	Eksperti zewnętrzni, Pracownicy biura LGD <a href="#">ZS</a> , M.Z. ds. Ew.	Analiza dokumentów z monitoringu		Stopień realizacji budżetu
Realizacja planu komunikacji i zaplanowanych do osiągnięcia wskaźników	Eksperti zewnętrzni, Pracownicy biura LGD <a href="#">ZS</a> , M.Z. ds. Ew. Ewaluacja z udziałem społeczności lokalnej	Analiza dokumentów z monitoringu, badania ankietowe (np. papierowe)		Stopień realizacji przyjętych w planie komunikacji wskaźników
Bariery realizacji LSR	Eksperti zewnętrzni, Pracownicy biura LGD <a href="#">ZS</a> , M.Z. ds. Ew.	Analiza dokumentów z monitoring, zogniskowany wywiad grupowy z Zarządem LGD <a href="#">ZS</a>		Skala niezrealizowanych projektów
Oddziaływanie realizacji LSR na rozwój lokalny	Eksperti zewnętrzni, Pracownicy biura LGD <a href="#">ZS</a> , M.Z. ds. Ew.	Analiza dokumentów z monitoringu, badania ankietowe (np. papierowe)		Wpływ wydatkowanych w ramach LSR środków na społeczno-ekonomiczny rozwój Obszaru; Znajomość działań LGD <a href="#">ZS</a>
<b>Ewaluacja funkcjonowania LGD ZS</b>				
Ocena przebiegu konkursów, w tym ocena pracy Rady	Pracownicy biura LGD <a href="#">ZS</a> M.Z. ds. Ew. (plus ew. eksperci zewnętrzni)	Analiza dokumentów z monitoringu,	Jeśli zajdzie taka potrzeba poza działaniami	Stopień realizacji LSR zgodnie z konkursem

Sformatowano: Kolor czcionki: Czerwony



		zogniskowany wywiad grupowy z przedstawicielami LGD <a href="#">ZS</a> (w szczególności Rady) i społeczności lokalnej	realizowanymi w ramach warsztatów refleksyjnych – ewaluacja mid-term oraz expost. Walne Zebranie członków powoła Międzygminny Zespół d/s ewaluacji, który wspólnie z ekspertami zewnętrznym, przeprowadzi co najmniej raz (np. na zakończeniu okresu programowania). Jeżeli prowadzony monitoring wykaże taką konieczność, ewaluacja będzie przeprowadzona wcześniej lub powtórzona po wprowadzeniu programu naprawczego.	
Działalności Biura LGD ZS i Rady	Eksperti zewnętrzni, Zarząd LGD <a href="#">ZS</a> , M.Z. ds. Ew., Ewaluacja z udziałem społeczności lokalnej	Analiza dokumentów z monitoringu, wywiad z Zarządem LGD <a href="#">ZS</a> , zogniskowany wywiad grupowy z przedstawicielami LGD <a href="#">ZS</a> i społeczności lokalnej		Jakość organizacji posiedzeń organów statutowych LGD <a href="#">ZS</a> Przestrzeganie regulaminów
Przebieg procesu doradztwa i animacji	Pracownicy biura LGD <a href="#">ZS</a> , Rada LGD <a href="#">ZS</a> , M.Z. ds. Ew. Ewaluacja z udziałem społeczności lokalnej	Analiza dokumentów z monitoringu, badania ankietowe (np. papierowe), zogniskowany wywiad grupowy z przedstawicielami LGD <a href="#">ZS</a> (w szczególności Rady) i społeczności lokalnej		Jakość doradztwa (trafność, skuteczność, efektywność, użyteczność, trwałość) Jakość animacji, w tym aktywizacji społeczności lokalnej (trafność, skuteczność, efektywność, użyteczność, trwałość)
Informacja i promocja	Pracownicy biura LGD <a href="#">ZS</a> , Międzygminny Zespół ds. Ewaluacji (plus ew. eksperci zewnętrzni), Ewaluacja z udziałem społeczności lokalnej	Analiza dokumentów z monitoringu, badania ankietowe (np. papierowe), zogniskowany wywiad grupowy z przedstawicielami LGD <a href="#">ZS</a> i społeczności lokalnej		Jakość działań informacyjnych i promocyjnych (trafność, skuteczność, efektywność, użyteczność, trwałość)
Wpływ LGD na rozwój lokalny	Pracownicy biura LGD <a href="#">ZS</a> , M.Z. ds. Ew. (plus ew. eksperci zewnętrzni), Ewaluacja z udziałem społeczności lokalnej	Analiza dokumentów z monitoringu, warsztaty ewaluacyjne z społecznością lokalną, badania ankietowe (np. papierowe), zogniskowany wywiad grupowy z przedstawicielami LGD <a href="#">ZS</a> i społeczności lokalnej, panel ekspertów.		Wpływ LGD <a href="#">ZS</a> na społeczno-ekonomiczny rozwój obszaru, Stopień rozpoznawalności LGD ZS oraz wspieranych przez LGD <a href="#">ZS</a> działań
Współpraca lokalna, międzyregionalna i ponadregionalna	Pracownicy biura LGD <a href="#">ZS</a> , M.Z. ds. Ew. (plus ew. eksperci zewnętrzni), Ewaluacja z udziałem społeczności lokalnej	Analiza dokumentów z monitoringu, warsztaty ewaluacyjne z społecznością lokalną, badania ankietowe (np. papierowe), zogniskowany wywiad grupowy z przedstawicielami LGD <a href="#">ZS</a> i społeczności lokalnej.		Wpływ LGD <a href="#">ZS</a> na jakość współpracy na poziomie lokalnym Jakość współpracy LGD <a href="#">ZS</a> z podmiotami lokalnymi, krajowymi i zagranicznymi (trafność, skuteczność, efektywność, użyteczność, trwałość)
<b>PLAN REALIZACJI MONITORINGU</b>				
Stopień realizacji celów, przedsięwzięć i wskaźników LSR	Pracownicy biura LGD <a href="#">ZS</a>	Dokumentacja zgromadzona w biurze LGD <a href="#">ZS</a> , badania ankietowe (np. papierowe),	Ocena bieżąca, w szczególności	Stopień realizacji wskaźników

Sformatowano: Kolor czcionki: Czerwony

Harmonogram ogłaszania konkursów	Pracownicy biura LGD <a href="#">ZS</a>	Dokumentacja zgromadzona w biurze LGD <a href="#">ZS</a> , w tym zgromadzonych na podstawie przeprowadzonych konkursów	po zamknięciu naborów	Zgodność ogłaszania konkursów z harmonogramem
Funkcjonowanie partnerstwa LGD	Pracownicy biura LGD <a href="#">ZS</a>	Dokumentacja zgromadzona w biurze LGD <a href="#">ZS</a>		Zrealizowane wspólne działania
Wdrażanie planu działań komunikacyjnych	Pracownicy biura LGD <a href="#">ZS</a>	Dokumentacja zgromadzona w biurze LGD <a href="#">ZS</a>		Zgodność zrealizowanych działań z planem komunikacji; Stopień realizacji doradztwa, animacji, szkoleń i warsztatów, informacji i promocji
Funkcjonowanie biura i ocena pracowników	Kierownik Biura, Zarząd LGD <a href="#">ZS</a>	Dokumentacja zgromadzona w biurze LGD <a href="#">ZS</a> (w tym rejestr kart doradztwa, kart animacji, itd.) Raporty roczne Kierownika Biura, dotyczące oceny pracowników, Ankiety z beneficjentami i wnioskodawcami		Jakość usług świadczonych przez biuro
Realizacja budżetu LSR oraz LGD ZS	Pracownicy biura LGD <a href="#">ZS</a> , Zarząd LGD <a href="#">ZS</a> ,	Dokumentacja zgromadzona w biurze LGD <a href="#">ZS</a>		Zgodność z budżetem wykorzystania środków na poszczególne przedsięwzięcia
<b>PLAN REALIZACJI EWALUACJI</b>				
<b>Ewaluacja procesu realizacji Lokalnej Strategii Rozwoju</b>				
Realizacja celów, przedsięwzięć oraz wskaźników LSR	Eksperti zewnętrzni, pracownicy biura LGD <a href="#">ZS</a> , M.Z. ds. Ew.	Analiza dokumentów z monitoringu, badania ankietowe (np. papierowe)	Jeśli zajdzie taka potrzeba poza działaniami realizowanymi w ramach warsztatów refleksyjnych – ewaluacja mid-term oraz ex-post. Walne Zebranie członków powoła Międzygminny Zespół d/s ewaluacji, który wspólnie z ekspertami zewnętrznym,	Stopień realizacji poszczególnych celów, przedsięwzięć i wskaźników
Jakość procesu partycypacji	Eksperti zewnętrzni, Pracownicy biura LGD <a href="#">ZS</a> , M.Z. ds. Ew., Ewaluacja z udziałem społeczności lokalnej	Analiza dokumentów z monitoringu, badania ankietowe (np. papierowe)		Intensywność działań partycypacyjnych; Społeczna ocena jakości działań partycypacyjny Innowacyjność działań partycypacyjnych
Jakość stosowanych kryteriów wyboru operacji i procedur	Eksperti zewnętrzni, Pracownicy biura LGD <a href="#">ZS</a> , Międzygminny Zespół ds. Ewaluacji	Analiza dokumentów z monitoringu, badania ankietowe, Wywiady FGI z przedstawicielami społeczności lokalnej		Społeczna ocena kryteriów i procedur (np. zrozumiałość, sprawiedliwość)
Innowacyjność	Eksperti zewnętrzni, Pracownicy biura LGD <a href="#">ZS</a> , M.Z. ds. Ew.	Analiza dokumentów z monitoringu, badania ankietowe, Wywiady FGI z przedstawicielami społeczności lokalnej		Wpływ wydatkowanych w ramach LSR środków na rozwój innowacyjności obszaru Jakość projektów innowacyjnych

Sformatowano: Kolor czcionki: Czerwony

Realizacja budżetu	Eksperti zewnętrzni, Pracownicy biura LGD <a href="#">ZS</a> , M.Z. ds. Ew.	Analiza dokumentów z monitoringu	przeprowadzi co najmniej raz (np. na zakończeniu okresu programowania). Jeżeli prowadzony monitoring wykaże taką konieczność, ewaluacja będzie przeprowadzona wcześniej lub powtórzona po wprowadzeniu programu naprawczego.	Stopień realizacji budżetu
Realizacja planu komunikacji i zaplanowanych do osiągnięcia wskaźników	Eksperti zewnętrzni, Pracownicy biura LGD <a href="#">ZS</a> , Międzygminny Zespół ds. M.Z. ds. Ew., Ewaluacja z udziałem społeczności lokalnej	Analiza dokumentów z monitoringu, badania ankietowe (np. papierowe)		Stopień realizacji przyjętych w planie komunikacji wskaźników
Bariery realizacji LSR	Eksperti zewnętrzni, Pracownicy biura LGD <a href="#">ZS</a> , M.Z. ds. Ew.	Analiza dokumentów z monitoringu, zogniskowany wywiad grupowy z Zarządem LGD <a href="#">ZS</a>		Skala niezrealizowanych projektów
Oddziaływanie realizacji LSR na rozwój lokalny	Eksperti zewnętrzni, Pracownicy biura LGD <a href="#">ZS</a> , M.Z. ds. Ew.	Analiza dokumentów z monitoringu, badania ankietowe (np. papierowe)		Wpływ wydatkowanych w ramach LSR środków na społeczno-ekonomiczny rozwój Obszaru; Znajomość działań LGD <a href="#">ZS</a>
<b>Ewaluacja funkcjonowania LGD ZS</b>				
Ocena przebiegu konkursów, w tym ocena pracy Rady	Pracownicy biura LGD <a href="#">ZS</a> M.Z. ds. Ew.(plus ew. eksperci zewnętrzni)	Analiza dokumentów z monitoringu, zogniskowany wywiad grupowy z przedstawicielami LGD <a href="#">ZS</a> (w szczególności Rady) i społeczności lokalnej	Jeśli zajdzie taka potrzeba poza działaniami realizowanymi w ramach warsztatów refleksyjnych – ewaluacja mid-term oraz ex-post. Walne Zebranie członków powoła Międzygminny Zespół d/s ewaluacji, który wspólnie z ekspertami zewnętrznym,	Stopień realizacji LSR zgodnie z konkursem
Działalności Biura LGD ZS i Rady	Eksperti zewnętrzni, Zarząd LGD <a href="#">ZS</a> , M.Z. ds. Ew., Ewaluacja z udziałem społeczności lokalnej	Analiza dokumentów z monitoringu, wywiady z Zarządem LGD <a href="#">ZS</a> , zogniskowany wywiad grupowy z przedstawicielami LGD <a href="#">ZS</a> i społeczności lokalnej		Jakość organizacji posiedzeń organów statutowych LGD <a href="#">ZS</a> Przestrzeganie regulaminów
Doradztwo i animacja	Pracownicy biura LGD <a href="#">ZS</a> , Rada LGD <a href="#">ZSM</a> M.Z. ds. Ew., Ewaluacja z udziałem społeczności lokalnej	Analiza dokumentów z monitoringu, badania ankietowe (np. papierowe), zogniskowany wywiad grupowy z przedstawicielami LGD <a href="#">ZS</a> (w szczególności Rady) i społeczności lokalnej		Jakość doradztwa (trafność, skuteczność, efektywność, użyteczność, trwałość) Jakość animacji, w tym aktywizacji społeczności lokalnej (trafność, skuteczność, efektywność, użyteczność, trwałość)

Informacja i promocja	Pracownicy biura LGD <a href="#">ZS</a> , M.Z. ds. Ew. (plus ew. eksperci zewnętrzni), Ewaluacja z udziałem społeczności lokalnej	Analiza dokumentów z monitoringu, badania ankietowe (np. papierowe), zogniskowany wywiad grupowy z przedstawicielami LGD <a href="#">ZS</a> i społeczności lokalnej	przeprowadzi co najmniej raz (np. na zakończeniu okresu programowania). Jeżeli	Jakość działań informacyjnych i promocyjnych (trafność, skuteczność, efektywność, użyteczność, trwałość)
Wpływ LGD <a href="#">ZS</a> na rozwój lokalny	Pracownicy biura LGD <a href="#">ZS</a> , M.Z. ds. Ew.(plus ew. eksperci zewnętrzni), Ewaluacja z udziałem społeczności lokalnej	Analiza dokumentów z monitoringu, warsztaty ewaluacyjne z społecznością lokalną, badania ankietowe (np. papierowe), zogniskowany wywiad grupowy z przedstawicielami LGD <a href="#">ZS</a> i społeczności lokalnej, panel ekspertów.	prowadzony monitoring wykaże taką konieczność, ewaluacja będzie przeprowadzona wcześniej lub powtórzona po wprowadzeniu programu naprawczego.	Wpływ LGD <a href="#">ZS</a> na społeczno-ekonomiczny rozwój obszaru, Stopień rozpoznawalności LGD <a href="#">ZS</a> oraz wspieranych przez LGD <a href="#">ZS</a> działań
Współpraca lokalna, międzyregionalna i ponadregionalna	Pracownicy biura LGD <a href="#">ZS</a> , M.Z. ds. Ew. (plus ew. eksperci zewnętrzni), Ewaluacja z udziałem społeczności lokalnej	Analiza dokumentów z monitoringu, warsztaty ewaluacyjne z społecznością lokalną, badania ankietowe (np. papierowe), zogniskowany wywiad grupowy z przedstawicielami LGD <a href="#">ZS</a> i społeczności lokalnej.		Wpływ LGD <a href="#">ZS</a> na jakość współpracy na poziomie lokalnym Jakość współpracy LGD <a href="#">ZS</a> z podmiotami lokalnymi, krajowymi i zagranicznymi (trafność, skuteczność, efektywność, użyteczność, trwałość)

Załącznik nr 3. „Plan działania”

Przedsięwzięcie	Nazwa wskaźnika	2016-2018			2019-2021			2022-2023			Razem 2016-2023		Program	Poddziałanie/zakres programu
		Wartość z jedn. miary	% realizacji wskaźnika narastająco	Planowane wsparcie (PLN)	Wartość z jedn. miary	% realizacji wskaźnika narastająco	Planowane wsparcie (PLN)	Wartość z jedn. miary	% realizacji wskaźnika narastająco	Planowane wsparcie (PLN)	Razem wartość wskaźnikó w	Razem planowane wsparcie (PLN)		
<b>Cel ogólny I. Wzmocnienie kapitału społecznego oraz zachowanie dziedzictwa lokalnego</b>														
<b>Cel szczegółowy 1. Kształtowanie tożsamości lokalnej w szczególności poprzez zachowanie dziedzictwa przyrodniczego, historycznego i kulturowego</b>														
I.1.1. Wspieranie ochrony środowiska poprzez inicjatywy proekologiczne i chroniące lokalne zasoby przyrodnicze	Liczba inicjatyw w zakresie z ochrony środowiska	4 szt.	66,67	200 000	2 szt.	100	100_000	0 szt.	0	0	6 szt.	300 000	PROW	19.2
I.1.2. Wspieranie działań polegających na rewitalizacji obiektów i miejsc należących do lokalnego dziedzictwa historycznego i kulturowego	Liczba zrewitalizowanych obiektów dziedzictwa historycznego i kulturowego	<del>10</del> 11 szt.	<del>66,67</del> 55	<del>600 000</del> 550 000	<del>3</del> 7 szt.	<del>86,67</del> 100	<del>200 000</del> 350 000	<del>2</del> szt.	<del>100</del>	<del>100 000</del>	<del>15</del> 20 szt.	<del>900 000</del>	PROW	19.2
<b>Razem cel szczegółowy 1</b>		-	-	<del>750 000</del>	-	-	<del>450 000</del>	-	-	<del>0</del>	-	<del>1 200 000</del>	-	
<b>Cel szczegółowy 2. Aktywizacja i integracja mieszkańców oraz poprawa samoorganizacji i zarządzania na poziomie społeczności lokalnych</b>														
I.2.1. Aktywizacja i integracja społeczności lokalnych oraz rozwój współpracy międzysektorowej	Liczba inicjatyw aktywizujących społeczność lokalną	4 szt.	<del>50</del> 80	200 000	<del>2</del> 1 szt.	<del>75</del> 20	<del>100 000</del> 50 000	<del>2</del> 0 szt.	<del>100</del>	<del>100 000</del>	<del>8</del> 5 szt.	<del>400 000</del> 250 000	PROW	19.2

- Sformatowano: Przekreślenie
- Sformatowano: Kolor czcionki: Czerwony
- Sformatowano: Kolor czcionki: Czerwony
- Sformatowano: Kolor czcionki: Czerwony, Przekreślenie
- Sformatowano: Przekreślenie
- Sformatowano: Przekreślenie
- Sformatowano: Kolor czcionki: Czerwony
- Sformatowano: Kolor czcionki: Czerwony, Przekreślenie
- Sformatowano: Przekreślenie
- Sformatowano: Przekreślenie
- Sformatowano: Kolor czcionki: Czerwony, Przekreślenie
- Sformatowano: Podkreślenie, Kolor czcionki: Czerwony, Przekreślenie
- Sformatowano: Kolor czcionki: Czerwony
- Sformatowano: Kolor czcionki: Czerwony
- Sformatowano: Kolor czcionki: Czerwony
- Sformatowano: Kolor czcionki: Czerwony
- Sformatowano: Kolor czcionki: Czerwony
- Sformatowano: Z prawej
- Sformatowano: Kolor czcionki: Czerwony
- Sformatowano: Kolor czcionki: Czerwony
- Sformatowano: Kolor czcionki: Czerwony
- Sformatowano: Kolor czcionki: Czerwony
- Sformatowano: Kolor czcionki: Czerwony, Przekreślenie
- Sformatowano: Kolor czcionki: Czerwony
- Sformatowano: Kolor czcionki: Czerwony

I.2.2. Wspieranie rozwoju organizacji pozarządowych oraz grup nieformalnych	Liczba operacji wspierających organizacje pozarządowe i grupy nieformalne	<del>2</del> 1 szt.	<del>50</del> 25	<del>150 000</del> 50 000	2 szt.	100	<del>100 000</del> 150 000	0 szt.	0	0	<del>4</del> 3 szt.	<del>250 000</del> 200 000	PROW	19.2
<b>Razem cel szczegółowy 2</b>		-	-	<del>350 000</del> 250 000	-	-	<del>200 000</del>	-	-	<del>100 000</del>	-	<del>650 000</del> 450 000		

Sformatowano: Przekreślenie

## Cel ogólny II. Rozwój lokalnej przedsiębiorczości oraz wzrost zatrudnienia

### Cel szczegółowy 1. Rozwój przedsiębiorczości w oparciu o lokalne zasoby z zachowaniem zasad ochrony środowiska

II.1.1. Tworzenie nowych podmiotów gospodarczych oraz podnoszenie kompetencji osób realizujących operacje w tym zakresie	Liczba nowo-powstałych podmiotów gospodarczych	<del>10</del> 11 szt.	<del>50</del> 36,66	<del>600 000</del> 660 000	<del>15</del> 19 szt.	100	<del>900 000</del> 1 140 000	0 szt.	0	0	<del>25</del> 30 szt.	<del>1 500 000</del> 1 800 000	PROW	19.2
II.1.2. Rozwijanie działalności przez istniejące podmioty gospodarcze oraz podnoszenie kompetencji osób realizujących operacje w tym zakresie	Liczba operacji, polegających na rozwijaniu dział. gospodarczej	<del>7</del> 2 szt.	<del>53,85</del> 11,76	<del>700 000</del> 400 000	<del>6</del> 14 szt.	100	<del>950 000</del> 1 350 000	0 szt.	0	0	<del>13</del> 16 szt.	<del>1 650 000</del> 1 750 000	PROW	19.2
<b>Razem cel szczegółowy 1</b>		-	-	<del>1300 000</del> 1 060 000 0	-	-	<del>1 850 000</del> 2 490 000	-	-	0	-	<del>3 150 000</del> 3 550 000	-	

Sformatowano: Przekreślenie

Sformatowano: Przekreślenie

Sformatowano: Przekreślenie

### Cel szczegółowy 2. Promocja współpracy i przedsiębiorczości społecznej

II.2.1. Tworzenie miejsc pracy dla osób z grup defaworyzowanych oraz podnoszenie ich kompetencji	Liczba nowoutworzonych podmiotów gospodarczych przez osoby z grup	5 szt.	50	300 000	<del>5</del> 10 szt.	100	<del>300 000</del> 600 000	0 szt.	0	0	<del>10</del> 15 szt.	<del>600 000</del> 900 000	PROW	19.2
--	---	--------	----	---------	----------------------	-----	-------------------------------	--------	---	---	-----------------------	-------------------------------	------	------

	defaworyzowanych													
	Liczba stworzonych miejsc pracy, polegających na rozwijaniu działalności gospodarczej przez PES lub tworzeniu miejsc pracy dla osób z grup defaworyzowanych	3-1 szt.	37,50 100	300 000 100 000	5,0 szt.	100 0	500 000 0	0 szt.	0	0	8 1 szt.	800 000 100 000	PROW	19.2
<b>Razem cel szczegółowy 2</b>		-	-	<del>600 000</del> 400 000	-	-	<del>800 000</del> 300 000	-	-	0	-	<del>1 400 000</del> 1 000 000		
<b>Cel ogólny III. Zwiększenie atrakcyjności turystycznej obszaru LGD ZS oraz poprawa jakości życia jego mieszkańców</b>														
<b>Cel szczegółowy 1. Wsparcie dla rozwoju infrastruktury kulturalnej, turystycznej i rekreacyjnej oraz zwiększenie wykorzystania odnawialnych źródeł energii</b>														
III.1.1. Wsparcie działań polegających na budowie lub modernizacji i adaptacji obiektów użyteczności publicznej oraz zmianie zagospodarowywania przestrzeni publicznej	Liczba nowych, zmodernizowanych lub adaptowanych obiektów użyteczności publicznej	10 szt.	90 90,90	1 700 000 1 500 000	0 1 szt.	0 100	0 200 000	0 szt.	0	0	10 11 szt.	1 700 000	PROW	19.2
III.1.2. Wsparcie działań polegających na poprawie dostępności komunikacyjnej	Liczba działań wspierających poprawę dostępności komunikacyjnej obszaru	1 szt.	50	200 000	1 szt.	100	100 000	0 szt.	0	0	2 szt.	300 000	PROW	19.2
<b>Razem cel szczegółowy 1</b>		-	-	<del>1 900 000</del> 1 700	-	-	<del>100 000</del> 300 000	-	-	0	-	2 000 000		

Sformatowano: Wyrównany do środka

Sformatowano: Przekreślenie

Sformatowano: Przekreślenie

Sformatowano: Przekreślenie

Sformatowano: Przekreślenie

Sformatowano: Przekreślenie

Sformatowano: Przekreślenie

Sformatowano: Przekreślenie

Sformatowano: Przekreślenie

Sformatowano: Przekreślenie

Sformatowano: Przekreślenie

Sformatowano: Przekreślenie

<u>000</u>														
<b>Cel szczegółowy 2. Tworzenie i rozwijanie oferty obszaru LGD oraz jego promocja</b>														
II.2.1 Tworzenie i rozwijanie oferty obszaru w oparciu o bazę rekreacyjno-kulturalną	Liczba operacji, mających na celu rozwijanie oferty obszaru w oparciu o bazę rekreacyjno-kulturalną	2 szt.	50	100 000	2 szt.	100	100 000	0 szt.	0	0	4 szt.	200 000	PROW	19.2
II.2.3 Upowszechnianie wiedzy o obszarze	Liczba zrealizowanych operacji promocyjnych	<del>4</del> 3 szt.	<del>50</del> 25	<del>200 000</del> 150 000	<del>4</del> 9 szt.	<del>100</del> 75	<del>200 000</del> 450 000	0 szt.	0	0	<del>8</del> 12 szt.	<del>400 000</del> 600 000	PROW	19.2
<b>Razem cel szczegółowy 2</b>		-	-	<del>300 000</del> 250 000	-	-	<del>550 000</del> 300 000	-	-	0	-	<del>600 000</del> 800 000		

Sformatowano: Przekreślenie



Załącznik nr 4. „Budżet”

**Budżet**

Zakres wsparcia	Wsparcie finansowe PROW (PLN)
Realizacja LSR (art. 35 ust. 1 lit. b rozporządzenia nr 1303/2013)	9 000 000,00
Współpraca (art. 35 ust. 1 lit. c rozporządzenia nr 1303/2013)	<del>450 000,00</del> 900 000,00
Koszty bieżące (art. 35 ust. 1 lit. d rozporządzenia nr 1303/2013)	1 850 000,00
Aktywizacja (art. 35 ust. 1 lit. e rozporządzenia nr 1303/2013)	200 000,00
<b>Razem (PLN)</b>	<b>11 <del>230 500 000,00</del></b>

Sformatowano: Kolor czcionki: Czerwony

**Plan finansowy w zakresie poddziałania 19.2 PROW 2014-2020**

PLAN FINANSOWY W ZAKRESIE PODDZIAŁANIA 19.2 PROW 2014-2020				
	Wkład EFRROW (PLN)	Budżet państwa (PLN)	Wkład własny będący wkładem krajowych środków publicznych (PLN)	Razem (PLN)
Beneficjenci inni niż jsfp	4 135 950,00	2 364 050,00		6 500 000,00
Beneficjenci będący jsfp	1 590 750,00		909 250,00	2 500 000,00
<b>Razem (PLN)</b>	<b>5 726 700,00</b>	<b>2 364 050,00</b>	<b>909 250,00</b>	<b>9 000 000,00</b>

Sformatowano: Kolor czcionki: Czerwony

Sformatowano: Kolor czcionki: Czerwony

Sformatowano: Kolor czcionki: Czerwony

Sformatowano: Kolor czcionki: Czerwony

Załącznik nr 5. „Plan Komunikacji”.

Nazwa działania komunikacyjnego	Termin realizacji	Adresaci działania komunikacyjnego (grupy docelowe)	Środki/narzędzia komunikacji	Wskaźniki	Liczba	Spodziewane efekty komunikacji
Kampania promocyjno-informacyjna nt. działalności LGD ZS i głównych założeń LSR 2016-2023 oraz o stanie realizacji LSR	W sposób ciągły w latach 2016-2023	<p>- organizacje pozarządowe, jsfp, przedsiębiorstwa</p> <p>- odbiorcy rezultatów zrealizowanych projektów: mieszkańcy, turyści</p> <p>- osoby długotrwale bezrobotne, osoby 50+, osoby do 30 r.ż., kobiety powracające na rynek pracy po przerwie związanej z macierzyństwem</p>	Komunikaty na stronach internetowych i portalach społecznościowych	Liczba stron www	<del>30</del> 51	Podniesienie liczby mieszkańców znających założenia LGD ZS i wdrażania LSR
				Liczba komunikatów	<del>210</del> 220	
				Liczba wejść na stronę LGD ZS rocznie	<del>20000</del> 91670	
				Liczba prowadzonych portali społecznościowych	1	Podniesienie udziału lokalnej społeczności w realizacji LSR
				Liczba wejść na portal rocznie (zasięg postów)	<del>10000</del> 124958	Wzrost poziomu zainteresowania mieszkańców działalnością LGD ZS
				Liczba stron www LGD ZS	1	
			Newsletter	Liczba emisji newslettera rocznie	3	Informacja o naborach, procedurach i kryteriach oceny wniosków
			Lista mailingowa	Liczba rozesłanych maili – innych niż newsletter - rocznie	3	
			Kampania informacyjna w lokalnych mediach	Liczba ogłoszeń w lokalnych mediach (radio, telewizja internetowa)	<del>10</del> 15	
			Spotkania informacyjno-konsultacyjne dla mieszkańców LGD ZS	Liczba spotkań (rocznie)	10	Sformatowano: Kolor czcionki: Tekst 1
Liczba uczestników spotkań w ciągu roku	200	Sformatowano: Kolor czcionki: Tekst 1				
Drukowane lub elektroniczne materiały informacyjno-promocyjne	Liczba ogłoszeń zamieszczonych w lokalnych gazetach	<del>10</del> 41	Sformatowano: Przekreślenie			
Biuletyn Informacyjny LGD ZS	Jednorazowy nakład (emisja 2 razy w roku)	2000				

Sformatowano: Przekreślenie

Sformatowano: Przekreślenie

Sformatowano: Przekreślenie

Sformatowano: Przekreślenie

Sformatowano: Kolor czcionki: Zielony

Sformatowano: Kolor czcionki: Zielony

Sformatowano: Przekreślenie

Sformatowano: Kolor czcionki: Tekst 1

Sformatowano: Kolor czcionki: Tekst 1

Sformatowano: Przekreślenie

			Wydarzenia promocyjne	Liczba wydarzeń promocyjnych, w których bierze udział LGD ZS -rocznie	11	
<b>Działania doradcze, animacyjne, szkoleniowe i warsztatowe dotyczące zasad aplikowania, zgodnie z regulaminem konkursów LSR</b>	W sposób ciągły w latach 2016-2023	- organizacje pozarządowe, jsfp, przedsiębiorstwa  - osoby długotrwale bezrobotne, osoby 50+, osoby do 30 r.ż., kobiety powracające na rynek pracy po przerwie związanej z macierzyństwem	Informacja na stronach www i portalach społecznościowych	Liczba ogłoszeń na stronach www i portalach społecznościowych	<del>12</del> 23	Przekazanie informacji o rodzajach działań, aspektach technicznych realizacji projektów i wymogów dotyczących składania wniosków na operacje w ramach budżetu LSR
				Liczba wejść na strony www rocznie	5000	
			Papierowe i elektroniczne materiały promocyjno-informacyjne	Liczba papierowych i elektronicznych materiałów promocyjno-informacyjnych (instrukcje na stronie www/ broszury informacyjne)	<del>2</del> 4	Podniesienie wiedzy potencjalnych wnioskodawców nt. ogłaszanych konkursów.
			Szkolenia, warsztaty	Liczba przeprowadzonych warsztatów i szkoleń	10	Zwiększenie zainteresowania działalnością LGD <a href="#">ZS</a> i wdrażaniem LSR przez mieszkańców, z naciskiem na grupy defaworyzowane.
			Informacja i doradztwo w biurze LGD ZS	Liczba udzielonego doradztwa (karty doradcze)	<del>200</del> 329	
			Animacja	Liczba spotkań animacyjnych (karty animacyjne/notatki służbowe)	50	
<b>Monitoring realizowanych działań, stanu realizacji LSR i satysfakcji z usług świadczonych przez biuro LGD <a href="#">ZS</a></b>	W sposób ciągły w latach 2016-2023	- organizacje pozarządowe, jsfp, przedsiębiorstwa  - osoby długotrwale bezrobotne, osoby 50+, osoby do 30 r.ż., kobiety powracające na rynek pracy po przerwie związanej z macierzyństwem  - mieszkańcy LGD ZS	Ankieta elektroniczna dostępna on-line lub w formie papierowej wypełniona w biurze LGD <a href="#">ZS</a>	Liczba ankiet	<del>100</del> 110	Zbadanie satysfakcji z doboru sposobów przekazywania informacji Uzyskanie informacji zwrotnej na temat oceny jakości wsparcia świadczonego przez LGD ZS, stanie realizacji LSR i działalności LGD ZS
			Informacje na stronach www i portalach społecznościowych	Liczba informacji zamieszczonych na stronach www i portalach społecznościowych	20	Wzrost wiedzy społeczności lokalnej nt. stopnia realizacji LSR przez LGD <a href="#">ZS</a> .
			Konferencje dotyczące realizacji LSR	Liczba konferencji	2	Zwiększenie udziału mieszkańców w procesie monitoringu wdrażania LSR i działań LGD.
			Konferencje dotyczące realizacji LSR	Liczba uczestników konferencji	100	

Sformatowano: Przekreślenie

Sformatowano: Przekreślenie

Sformatowano: Przekreślenie

Sformatowano: Przekreślenie

